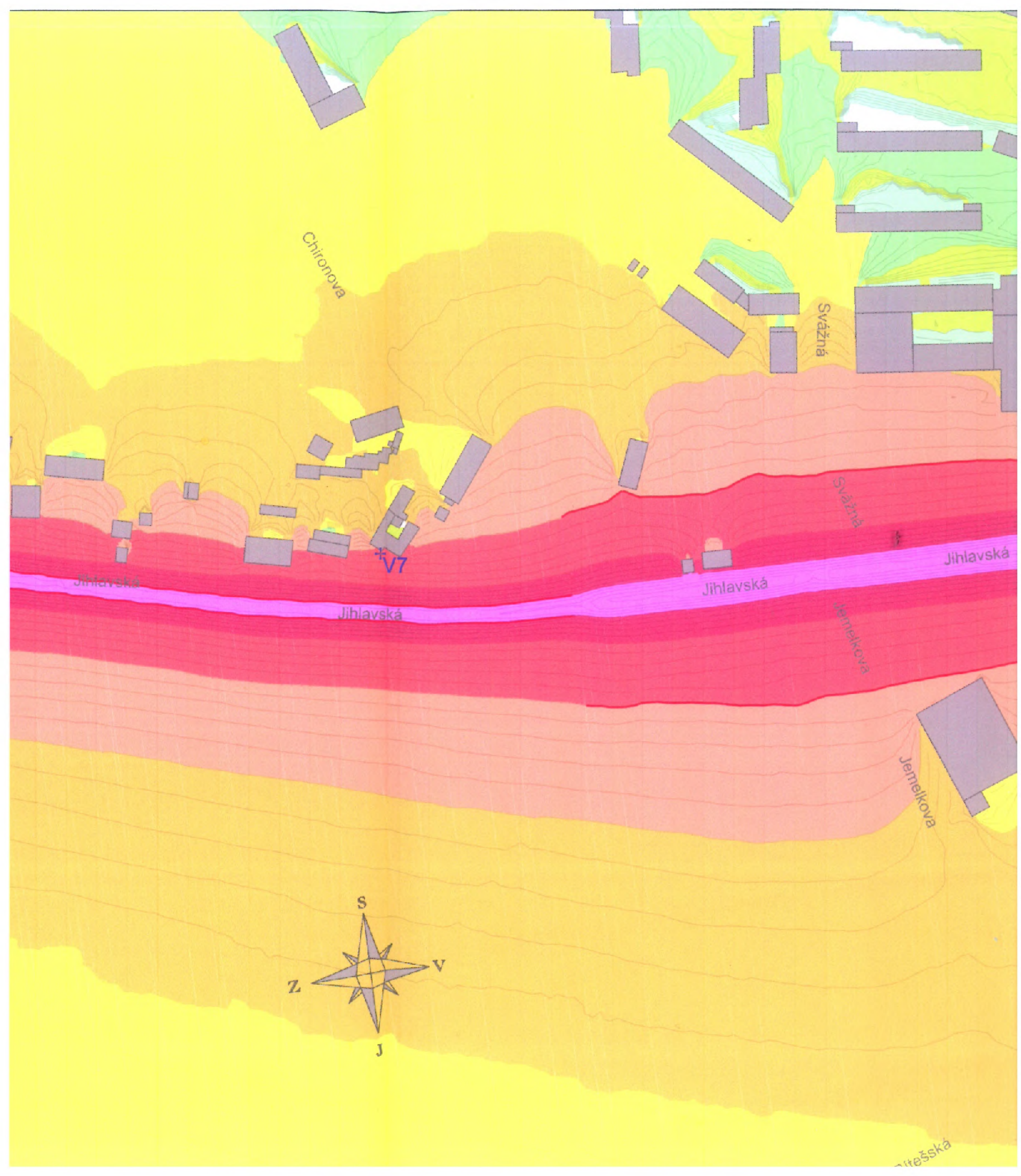


ontrolní měření hluku na území města Brna a Kuřimi“ ulice Jihlavská a Pražská



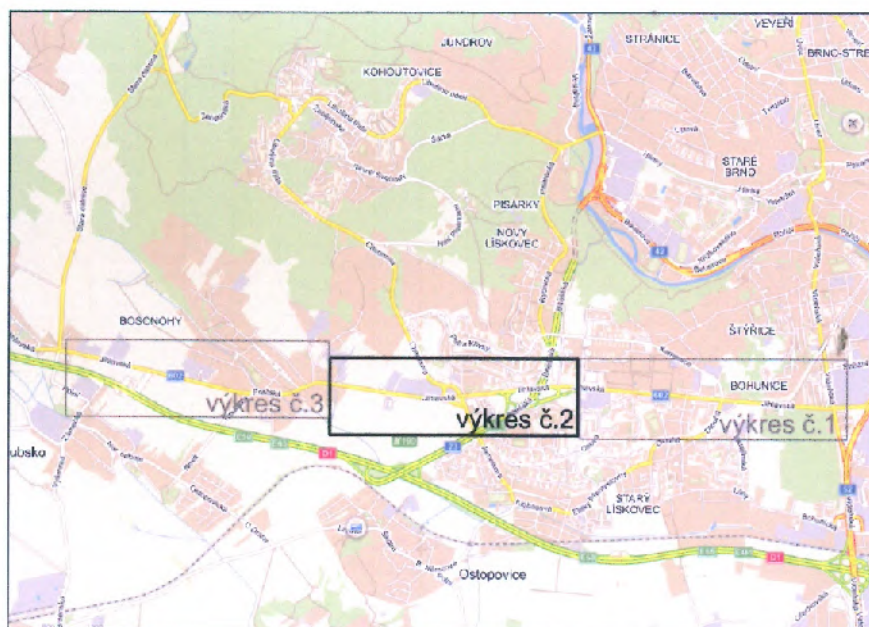
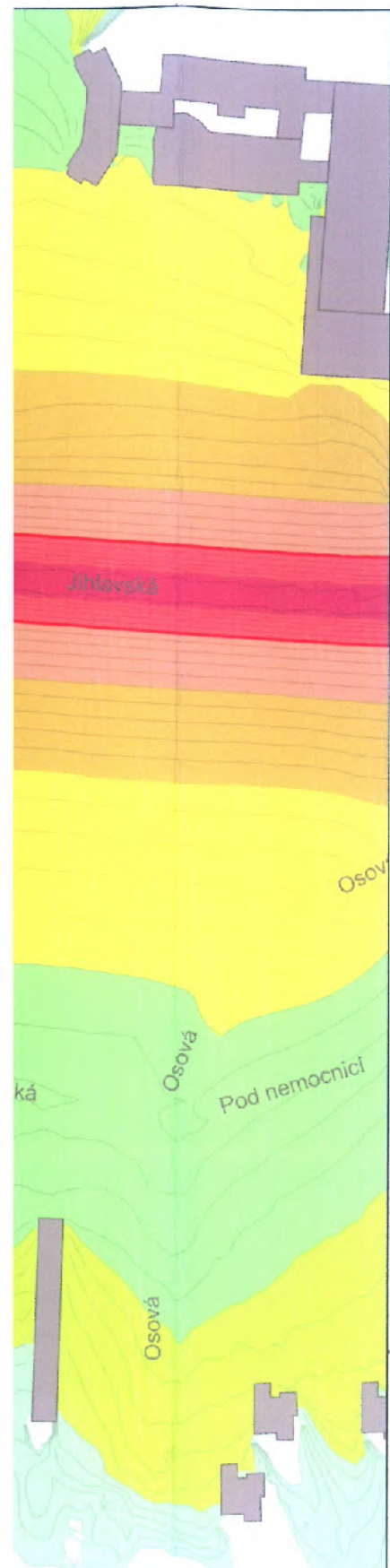
Výkres č.2

SILNIČNÍ DOPRAVA

Stávající stav - rok 2015

(před realizací opatření)

noc 22:00 - 06:00



LEGENDA

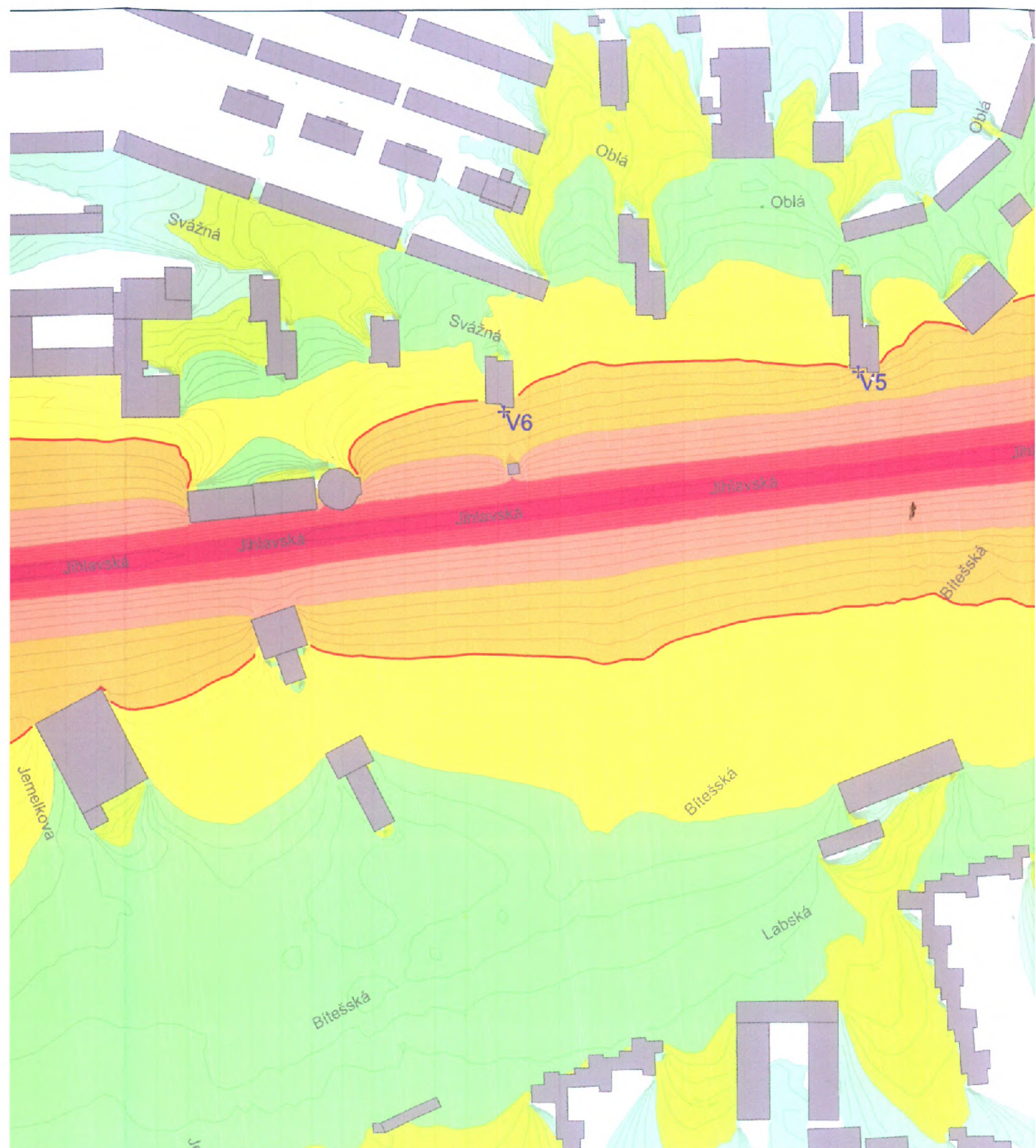
	80-85 dB		55-60 dB
	75-80 dB		50-55 dB
	70-75 dB		45-50 dB
	65-70 dB		40-45 dB
	60-65 dB		35-40 dB
			30-35 dB

+V1 VÝPOČTOVÝ BOD

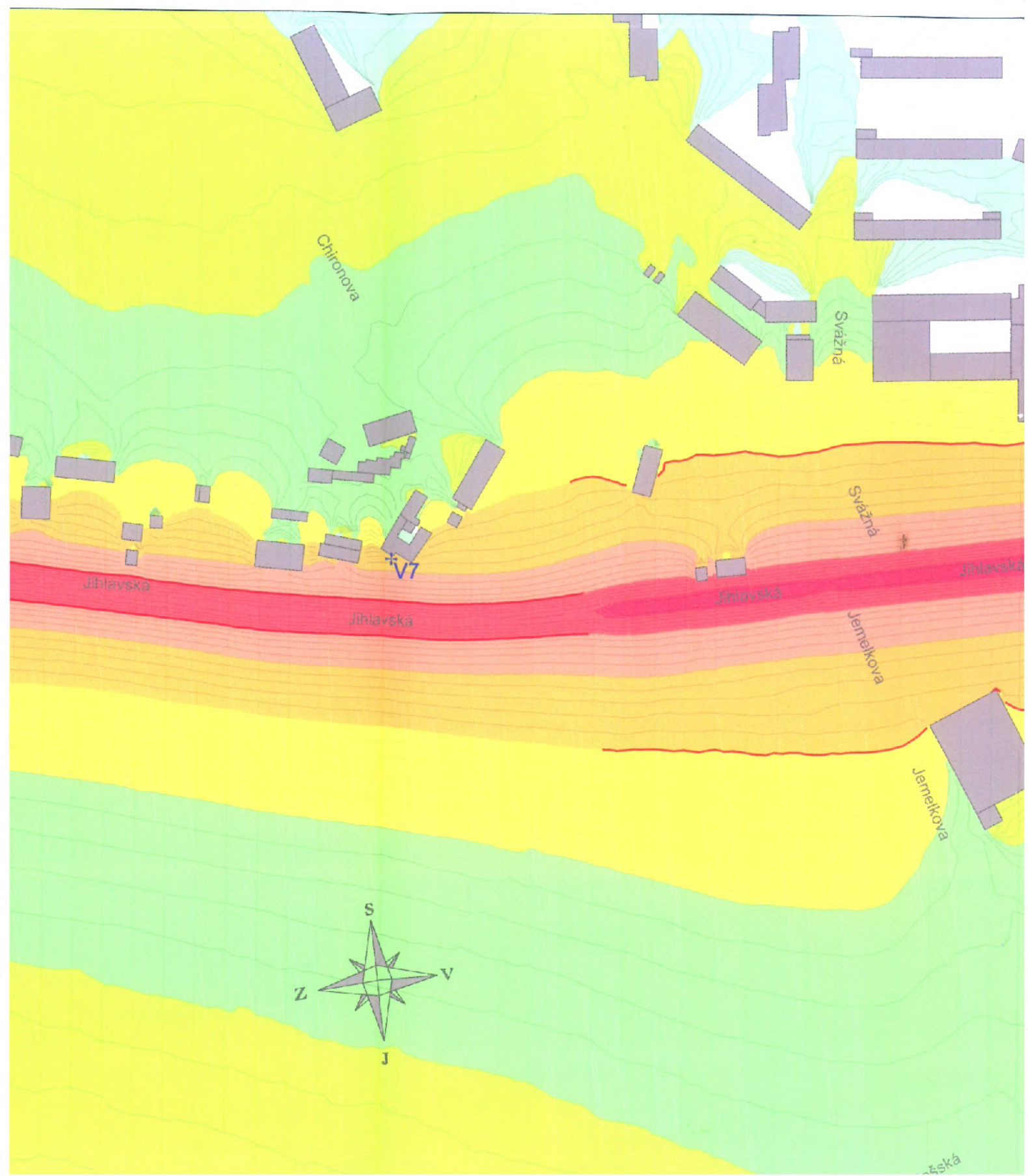
+M1 BOD MĚŘENÍ

— LIMITNÍ IZOFONA

Měřítko 1 : 3 000



kontrolní měření hluku na území města Brna a Kuřimi“ 2 ulice Jihlavská a Pražská



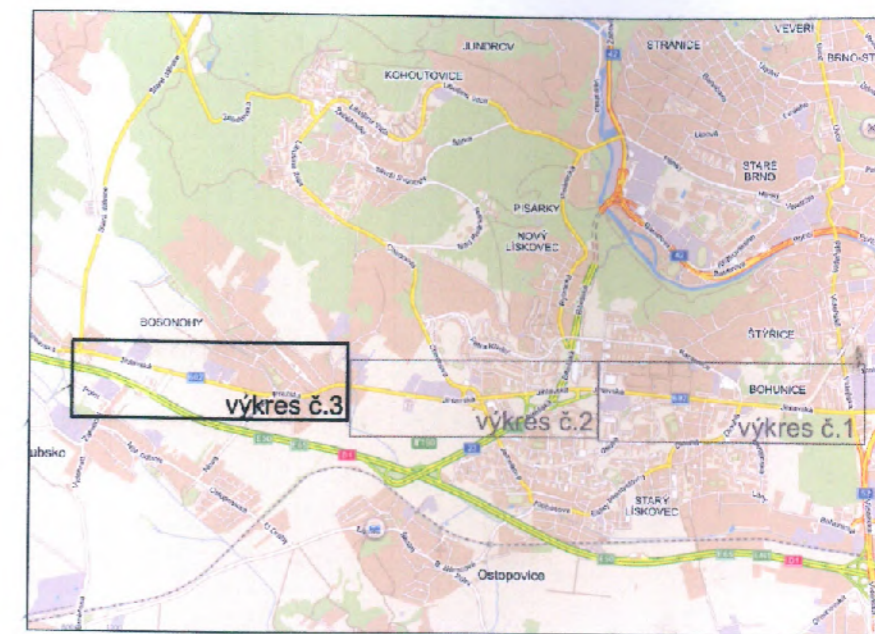
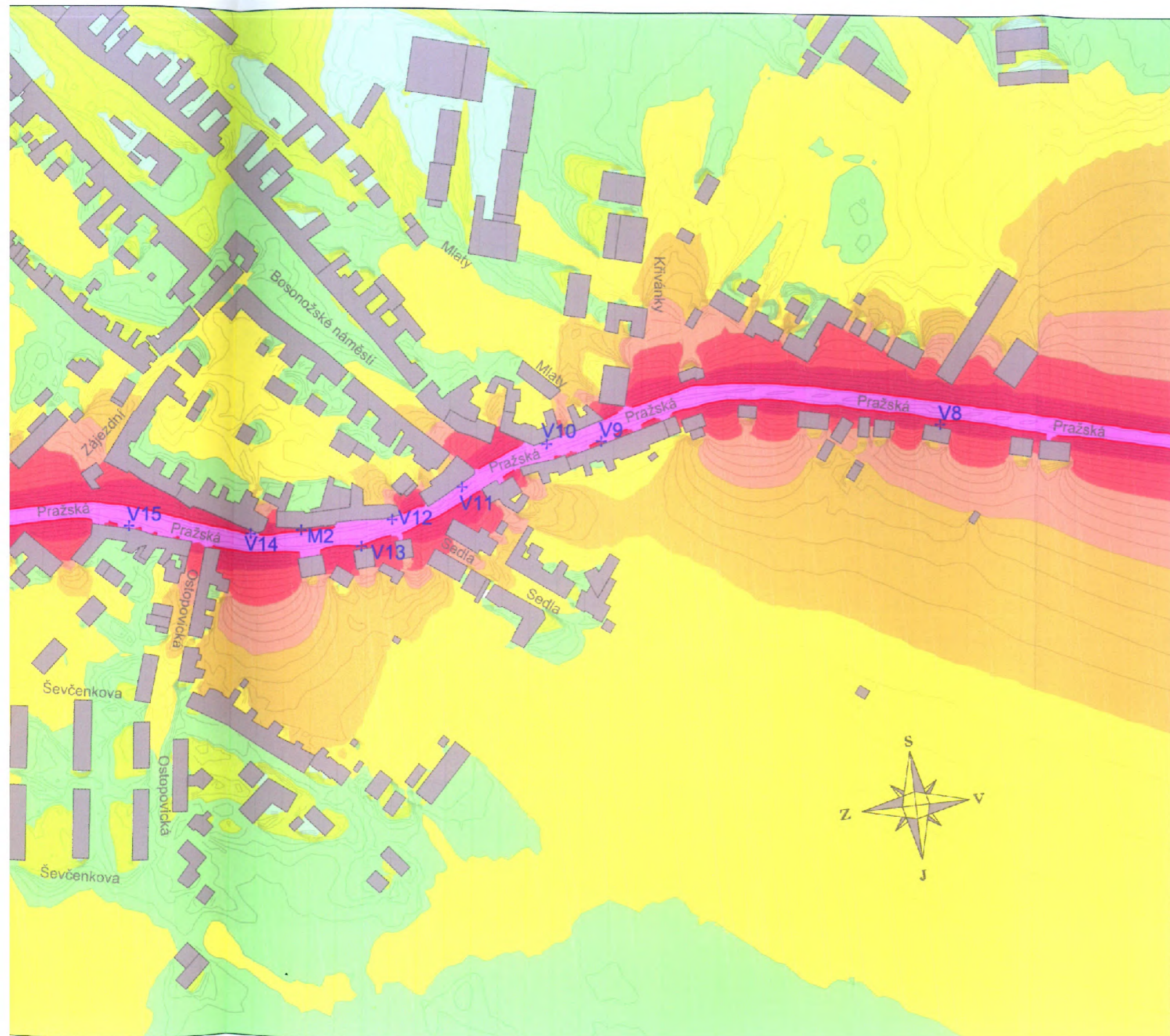
Výkres č.3

SILNIČNÍ DOPRAVA

Stávající stav - rok 2015

(před realizací opatření)

den 06:00 - 22:00



LEGENDA

	80-85 dB		55-60 dB
	75-80 dB		50-55 dB
	70-75 dB		45-50 dB
	65-70 dB		40-45 dB
	60-65 dB		35-40 dB
			30-35 dB

+V1 VÝPOČTOVÝ BOD

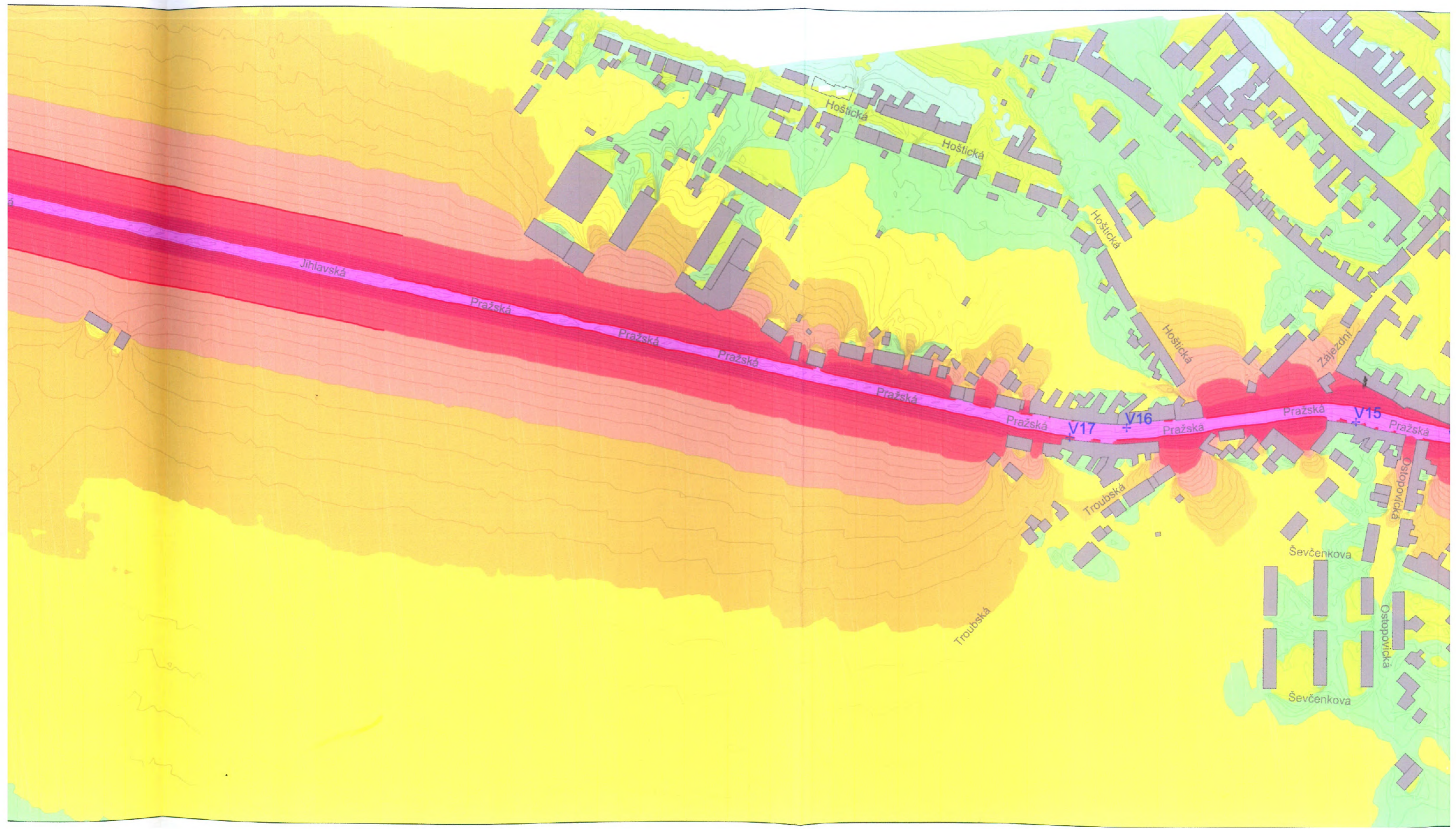
+M1 BOD MĚŘENÍ

— LIMITNÍ IZOFONA

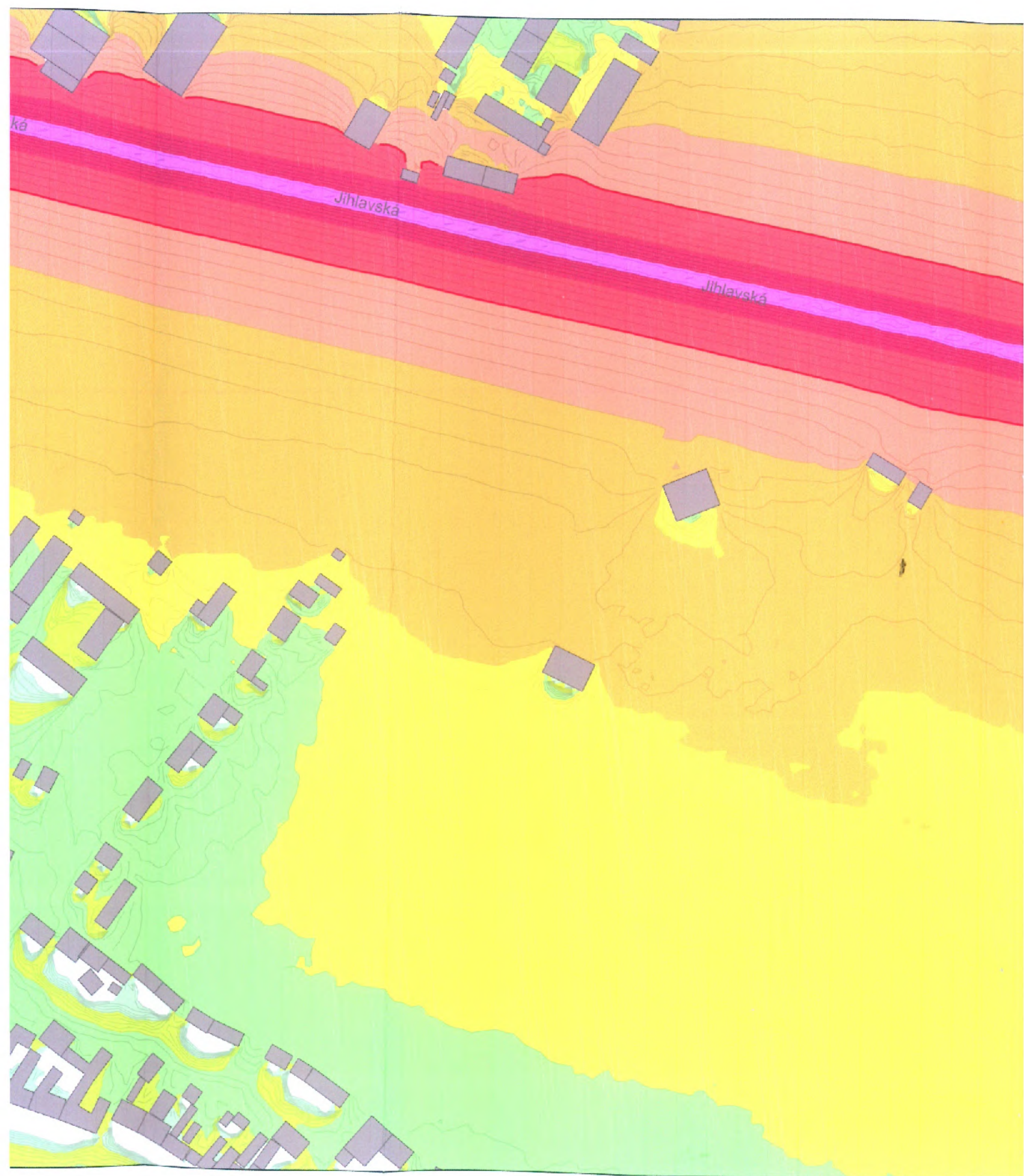
Měřítko 1 : 3 000

Mapa územní studie a rozvoje sídelní struktury
v obci Hoštice

1:5000



Řešení hluku na území města Brna a Kuřimi“ avská a Pražská



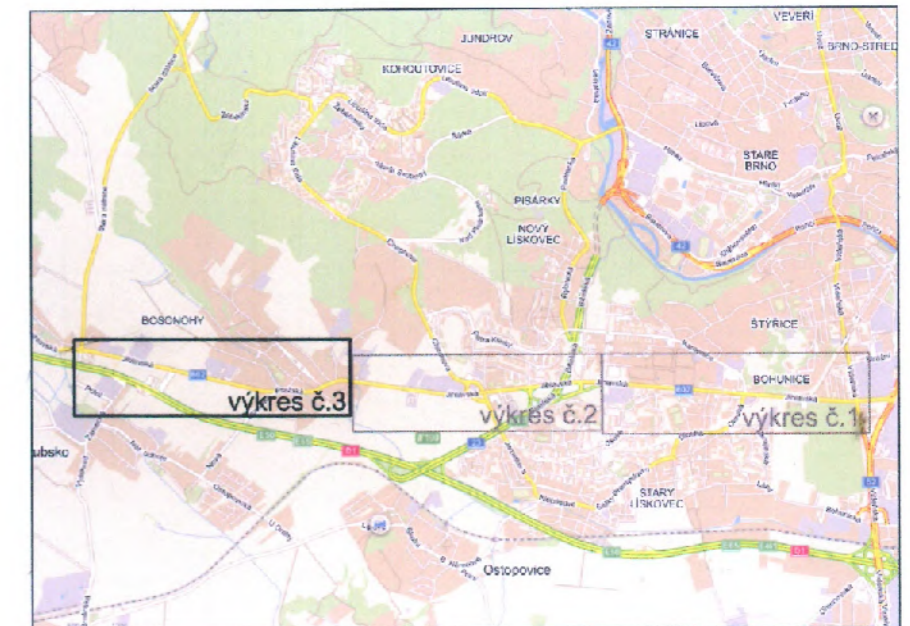
Výkres č.3

SILNIČNÍ DOPRAVA

Stávající stav - rok 2015

(před realizací opatření)

noc 22:00 - 06:00



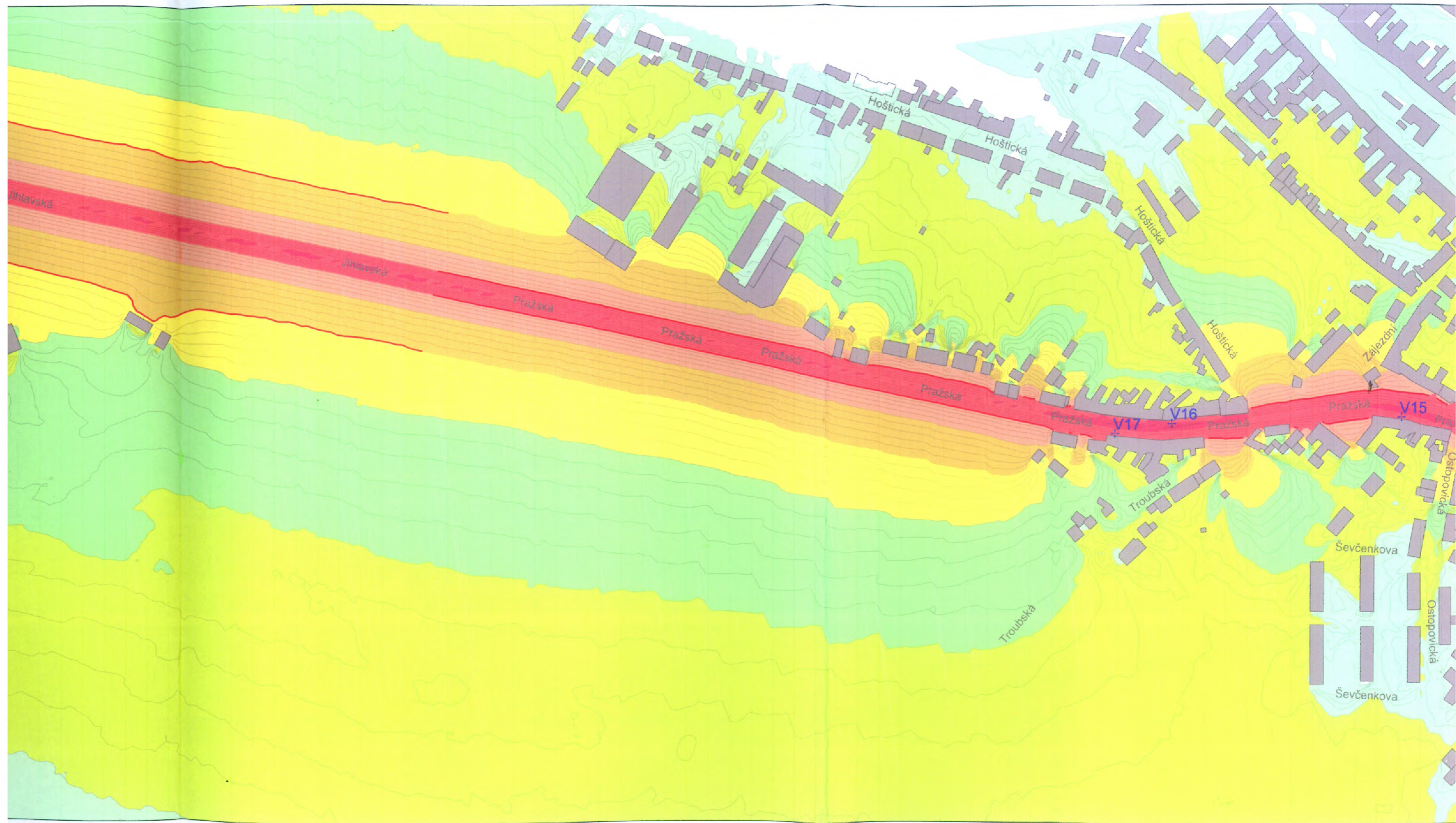
LEGENDA

	80-85 dB		55-60 dB
	75-80 dB		50-55 dB
	70-75 dB		45-50 dB
	65-70 dB		40-45 dB
	60-65 dB		35-40 dB
	30-35 dB		
	+V1	VÝPOČTOVÝ BOD	
	+M1	BOD MĚŘENÍ	
	LIMITNÍ IZOFONA		

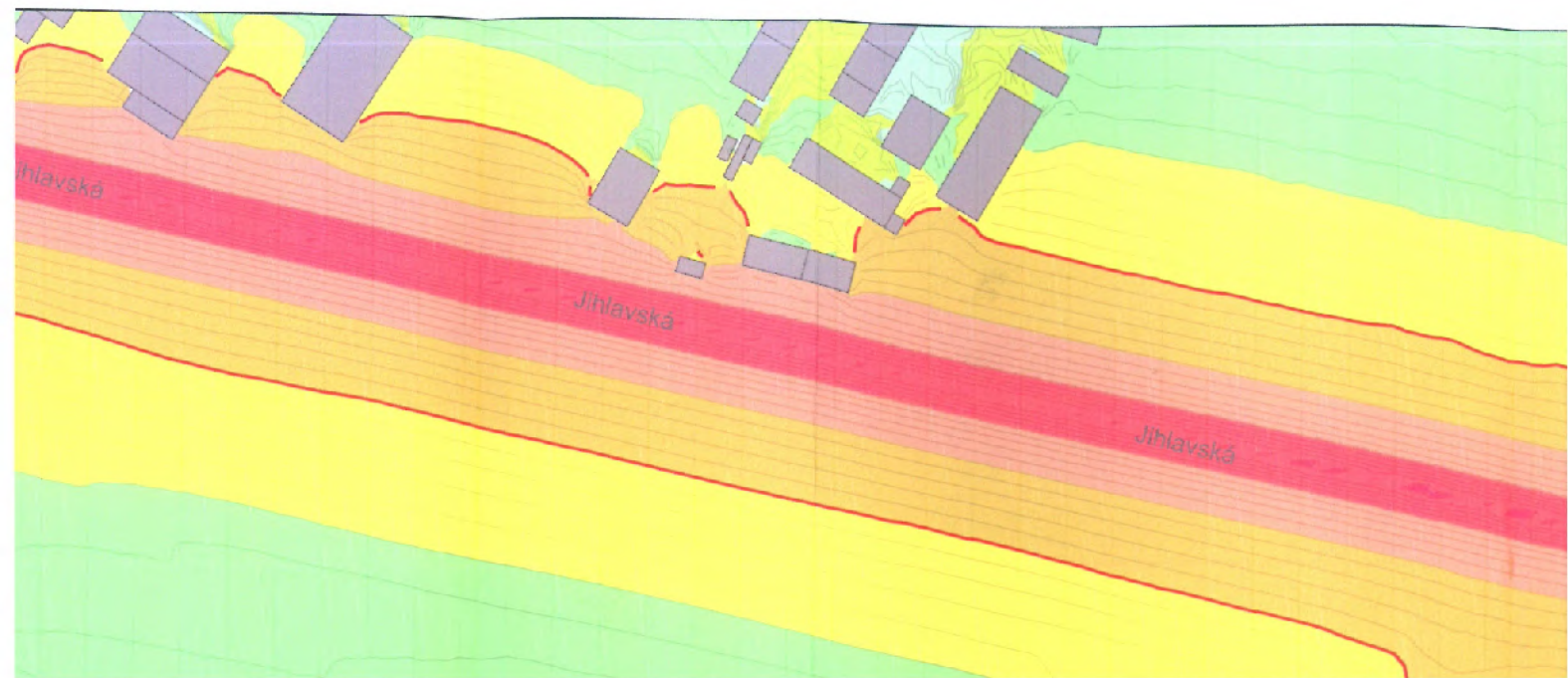
Měřítko 1 : 3 000

Hluková pásma ve výšce 3m

1:10000
1:10000
1:10000



Účinnosti měření hluku na území města Brna a Kuřimi“ Jihlavská a Pražská



**Protokol o autorizovaném měření hluku
autorizační set G2**

č.: 15/46

Strana č.: 1
Celkový počet stran: 15

Objednatel:

Správa a údržba silnic Jihomoravského kraje
Žerotínovo náměstí 449/3
602 00 Brno

Místo měření:

M1 - komunikace II/602 – ul. Jihlavská 19, Brno-Bohunice
M2 - komunikace II/602 – ul. Pražská 133, Brno-Bosonohy

Účel měření:

Zjištění akustické situace způsobené automobilovou dopravou na silnici II/602 v městské části Brno-Bohunice a Brno-Bosonohy ve venkovním chráněném prostoru staveb.

Datum měření:

22.- 23. 09. 2015

Datum vydání dokladu:

20. 10. 2015

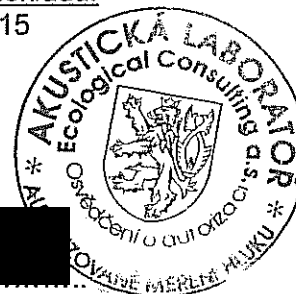
Měření provedli:

[redacted]

[redacted]

protokol vypracoval

[redacted]



[redacted]

protokol schválil

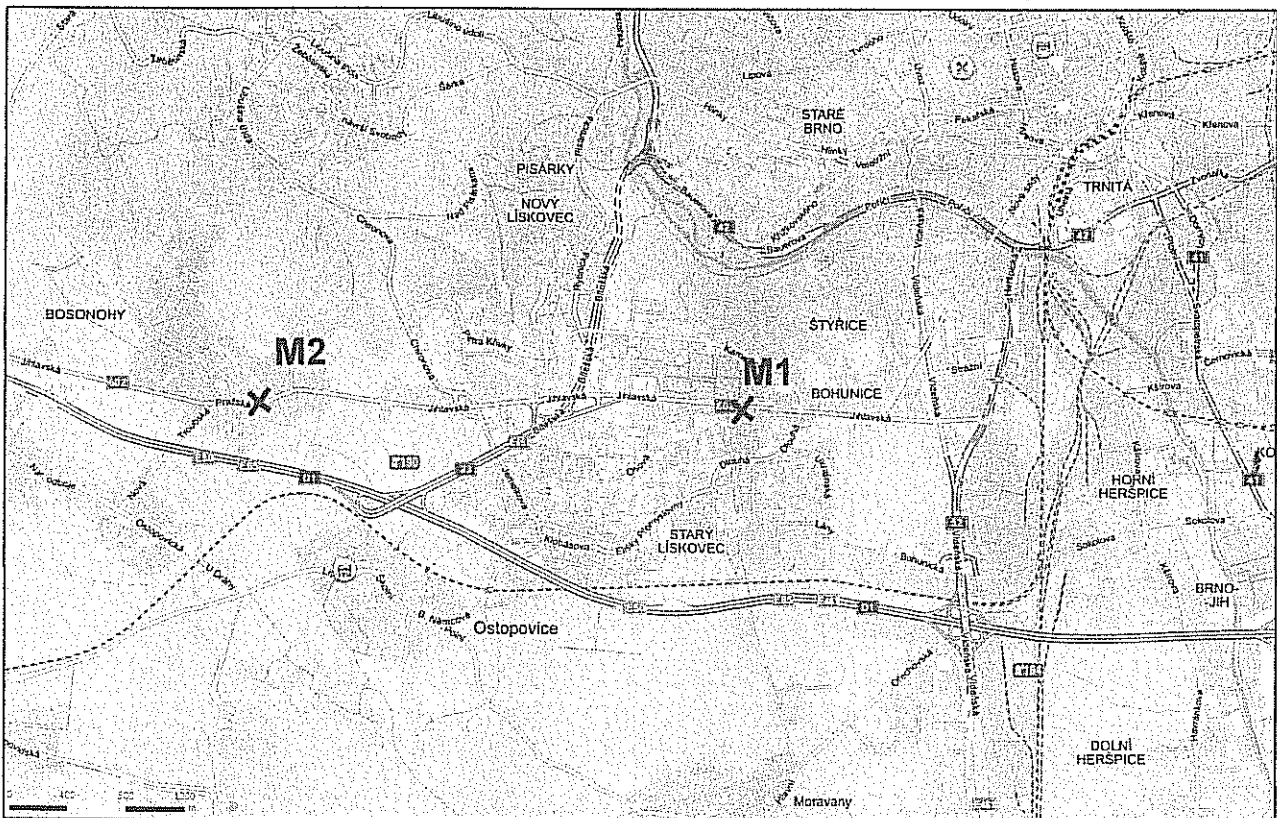
[redacted]

Výsledek měření je vázán na dokladem popsané místo a dobu vykonání měření.
Doklad o měření hluku může být reprodukován jedině celý a s písemným souhlasem jeho zpracovatele.

Obsah:

1. Situace měřicího místa	2
2. Použitá měřicí souprava	3
3. Metoda a podmínky měření	3
4. Citace předpisů	4
5. Popis měření	4
6. Popis měřicího místa	5
7. Výsledky měření	9
8. Zhodnocení výsledků	13
9. Poznámky a vysvětlivky	15

1. Situace měřicího místa



obr. č. 1, Situace umístění měřicího místa M1 a M2

2. Použitá měřicí souprava

Přesný analyzátor zvuku B&K 2250 Light, v.č. 2741076, ověřovací list č. 6035-OL-Z0011-15
Měřicí mikrofon B&K 4950, v.č. 2721552, ověřovací list č. 6035-OL-M0008-15
Mikrofonní kabel B&K AO 0441 (10m)

Přesný analyzátor zvuku B&K 2250, v.č. 2600467, ověřovací list č. 6035-OL-Z0018-14
Měřicí mikrofon B&K 4189, v.č. 2603615, ověřovací list č. 6035-OL-M0014-14
Mikrofonní kabel B&K AO 0441 (10m)

Akustický kalibrátor B&K 4231, v.č. 2594667, ověřovací list č. 6035-KL-K0008-14.

Uvedené měřicí sestavy B&K byly ověřeny v Českém metrologickém institutu v Brně a mají platné ověřovací listy.

Pomocné měřidlo: digitální meteorologická stanice CONRAD FK-WS-444 v.č. WQ1316-002
měřicí pásmo (20m), svinovací metr (5m),
digitální videokamera a fotoaparát.

Zvukoměry s mikrofonem byly před měřením a po měření kontrolovány uvedeným akustickým kalibrátorem.

3. Metoda a podmínky měření

Metoda měření: Měření a zpracování výsledků bylo provedeno dle ČSN ISO 1996: Popis a měření hluku prostředí: Část 1 a Část 2
Metodické návody hlavního hygienika ČR

Měření č. M1 komunikace II/602 – ul. Jihlavská 19, Brno

Charakteristika hluku: Proměnný

Doba záznamu: 22.9.2015 17:23 – 23.9.2015 17:23

Podmínky měření: Měřeno: 22.09.2015 16:30 – 23.09.2015 17:45

Doprovod: majitel objektu

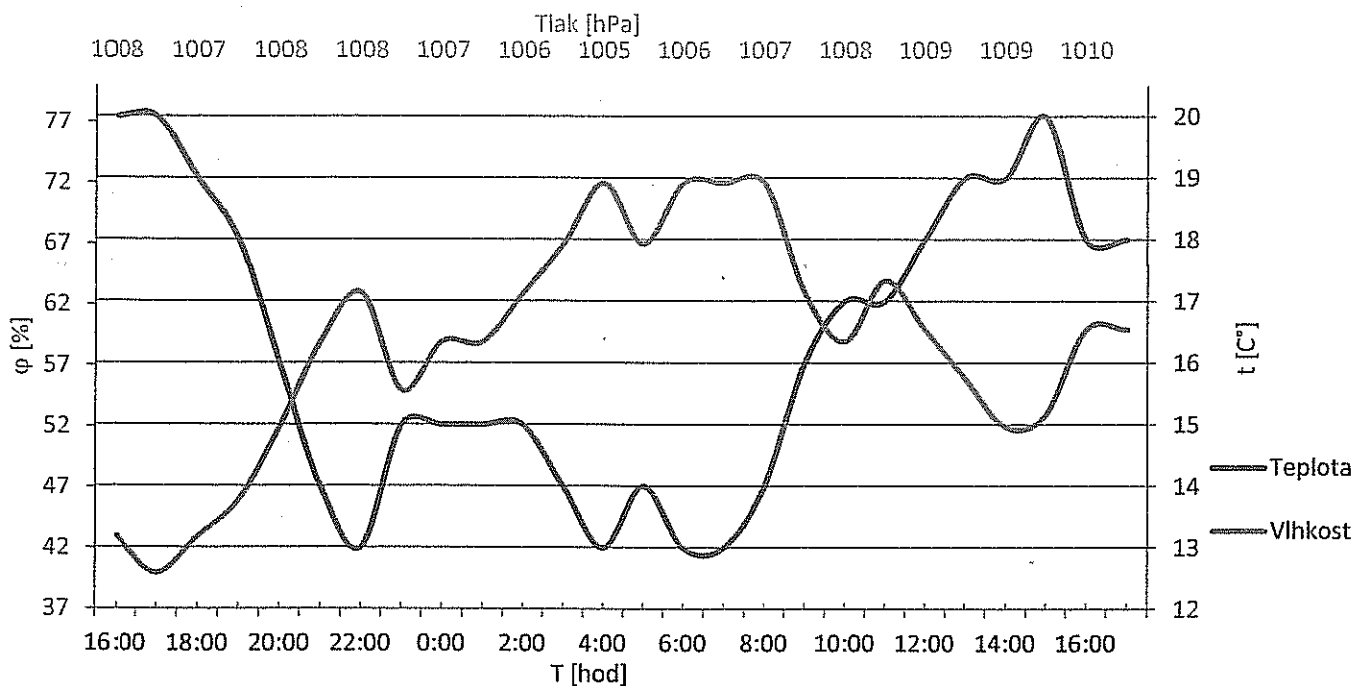
Měření č. M2 komunikace II/602 – ul. Pražská 133, Bosonohy

Charakteristika hluku: Proměnný

Doba záznamu: 22.9.2015 16:53 – 23.9.2015 16:53

Podmínky měření: Měřeno: 22.09.2015 16:30 – 23.09.2015 17:45

Doprovod: majitel objektu



Obr. č. 2, Meteorologická data

4. Citace předpisů

- Zákon č. 258/2000 Sb., o ochraně veřejného zdraví a o změně některých souvisejících zákonů
- Nařízení vlády č. 272/2011 Sb., o ochraně veřejného zdraví před nepříznivými účinky hluku a vibrací
- Metodický návod MZ ČR pro měření a hodnocení hluku v mimopracovním prostředí
- Metodický návod MZ ČR pro hodnocení hluku v chráněném venkovním prostoru staveb

5. Popis měření

Bylo provedeno měření akustického tlaku v chráněném venkovním obytné stavby stojící v blízkosti silnice č. II/602.

Hlavním zdrojem hluku zachyceným během měření je posuzovaná komunikace II/602. Měření bylo provedeno v délce 24 hodin ve venkovním prostoru stavby.

Byly měřeny jednosekundové ekvivalentní hladiny akustického tlaku. Z naměřených hladin byly odstraněny zdroje nesouvisející s provozem na posuzované komunikaci.

V době měření byla sčítána vozidla pohybující se po měřené komunikaci. Vozidla jsou dělena na osobní, lehká nákladní, těžká nákladní, autobusy, motocykly a traktory + ostatní.

6. Popis měřicího místa

Měřicí místo M1

Měřicí místo bylo zvoleno ve výšce cca 1,5 m nad úrovní pochozí vrstvy terasy na ulici Jihlavská č. p. 19. Terasa je vybudována na přilehlé garáži v úrovni 2. nadzemního podlaží. Mikrofon je umístěn ve vzdálenosti 4 metry od obvodové stěny fasády, v půdorysné vzdálenosti cca 18 m od osy krajního jízdního pruhu. Mikrofon byl orientován směrem ke komunikaci (kolmo na její osu).

Komunikace II/602 je před místem měření čtyřproudová mírně se svažující východním směrem (k Horním Heršpicím). Povrch vozovky je tvořený asfaltovým krytem, který byl po celou dobu měření suchý. Povrch v době měření byl hladký beze spár či různých nerovností. Vozidla se po komunikaci pohybují rychlostí do 50 km/h. V blízkosti měřicího stanoviště je autobusová zastávka ze zálivem (v obou směrech) pro linkové autobusové spoje.

Ze zaznamenaných hladin akustického tlaku byly vyloučeny hladiny nesouvisející s dopravou na hodnocené silnici. (štěkání psů, výstražné akustické signály, apod.).

Výsledky měření jsou uvedeny v kapitole 7. Výsledky měření.

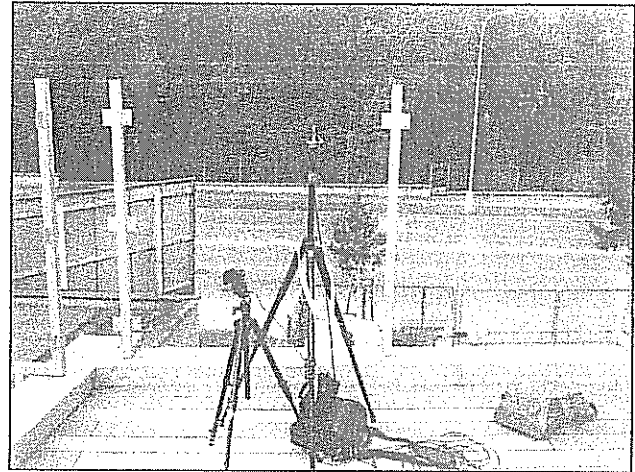


Obr. č. 3 – Letecký pohled

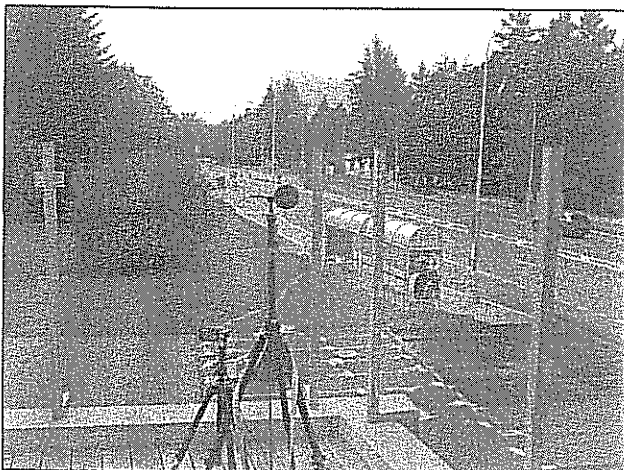
Situace umístění měřicího místa je na obr. č. 1. Letecký pohled na místo měření je na obr. č. 3. Pohled na měřicí místo pořízený ve směru od silnice je na obr. č. 4. Pohled směrem k silnici je na obr. č. 5. Pohled na bod měření rovnoběžně se silnicí je na obr. č. 6. a 7.



Obr. č. 4



Obr. č. 5



Obr. č. 6



Obr. č. 7

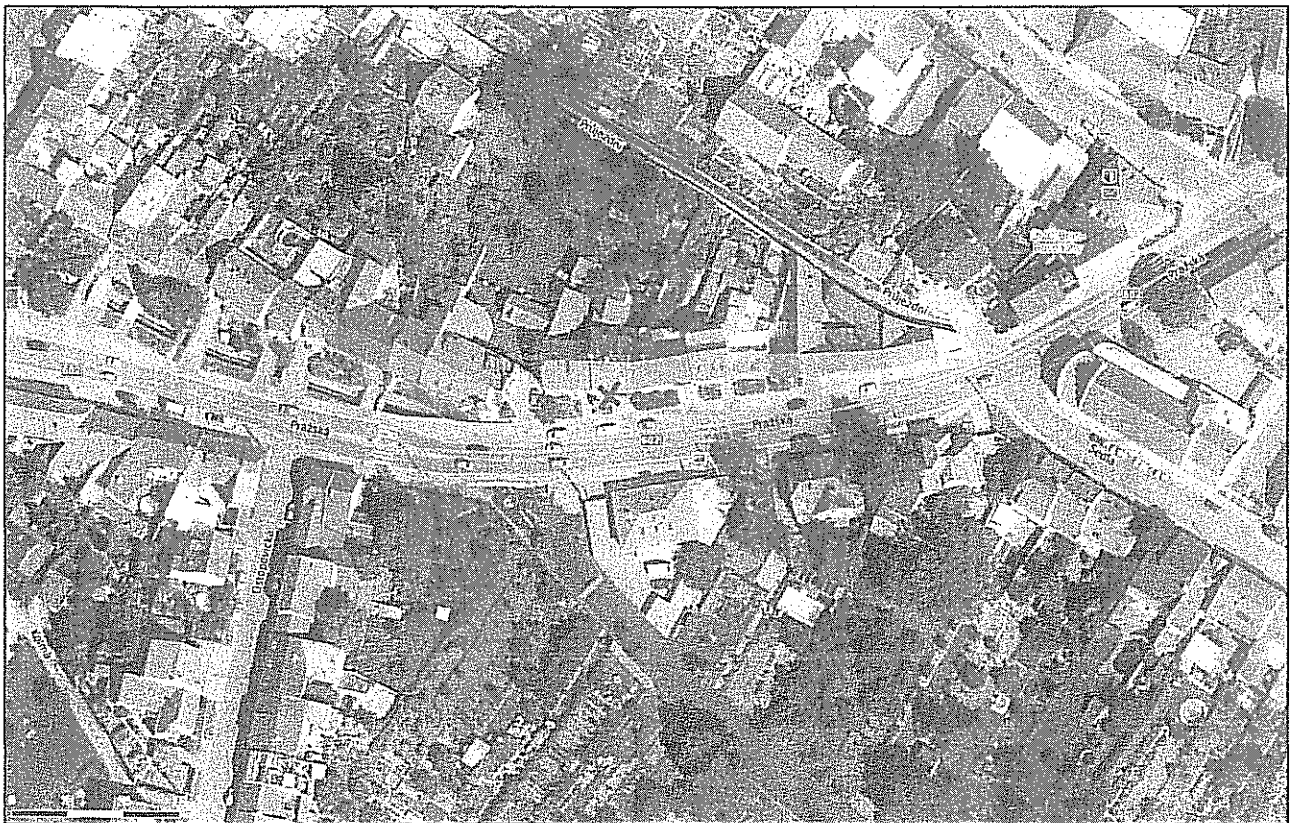
Měřicí místo M2

Venkovní stanoviště bylo zvoleno v úrovni madla zábradlí balkónu ve druhém nadzemním podlaží objektu Pražská č. p. 133, ve vzdálenosti 1,9 m od fasády (cca 0,5m za zábradlím balkónu), v půdorysné vzdálenosti 9 m od osy krajního jízdního pruhu. Mikrofon byl orientován směrem ke komunikaci (kolmo na její osu).

Komunikace II/602 je před místem měření dvoupruhová a vodorovná. Povrch vozovky je tvořený asfaltovým krytem, který byl po celou dobu měření suchý. Povrch v době měření byl hladký beze spár či různých nerovností. Vozidla se po komunikaci pohybují rychlostí do 50 km/h. Komunikace zde prochází oboustrannou zástavbou. V blízkosti měřicího stanoviště je autobusová zastávka ze zálivem pro linkové autobusové spoje. U komunikace Pražská na straně blíže k objektu se nachází podélné parkovací stání.

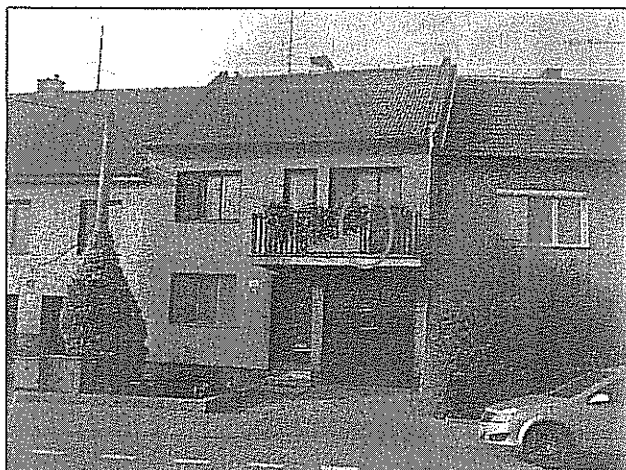
Ze zaznamenaných hladin akustického tlaku byly vyloučeny hladiny nesouvisející s dopravou na hodnocené silnici. (štěkání psů, výstražné akustické signály, apod.).

Výsledky měření jsou uvedeny v kapitole 7. Výsledky měření.

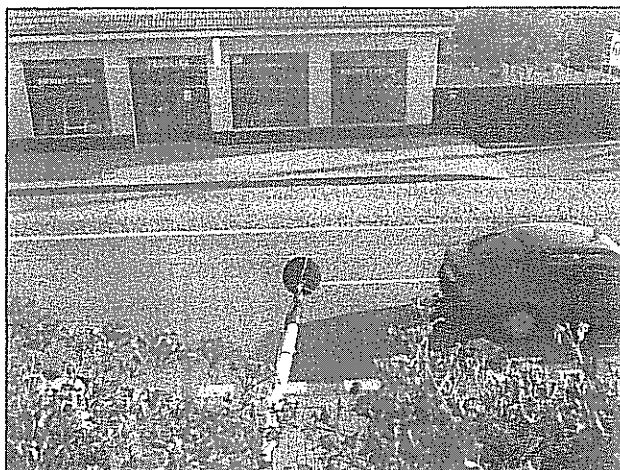


Obr. č. 8 – Letecký pohled

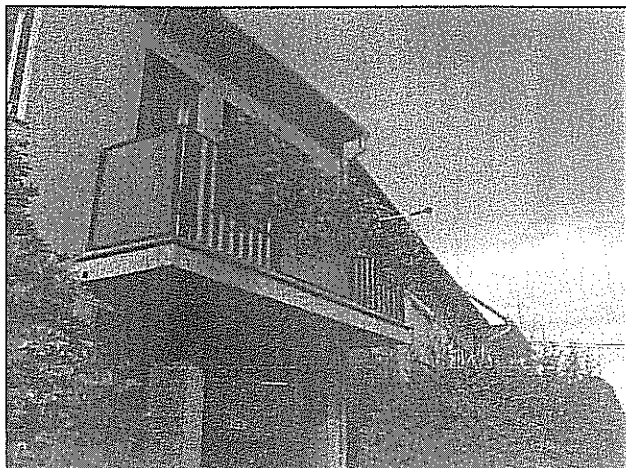
Situace umístění měřicího místa je na obr. č. 1. Letecký pohled na místo měření je na obr. č. 8. Pohled na měřicí místo pořízený ve směru od silnice je na obr. č. 9. Pohled směrem k silnici je na obr. č. 10. Pohled na bod měření rovnoběžně se silnicí je na obr. č. 11 a 12.



Obr. č. 9



Obr. č. 10



Obr. č. 11



Obr. č. 12

7. Výsledky měření

Tab.č.1, Výsledky sčítání dopravy M1 – Jihlavská 19

Datum	Časový interval	Os	LN	TN	BUS	Mot	traktor	celkem
středa 23.9.2015	17:23 - 18:00	712	36	5	8	17	0	778
	18:00 - 19:00	1042	49	14	12	11	0	1128
	19:00 - 20:00	721	37	10	11	14	0	793
	20:00 - 21:00	475	21	5	8	6	0	515
	21:00 - 22:00	286	21	4	6	2	0	319
	22:00 - 23:00	219	8	0	5	2	0	234
	23:00 - 0:00	92	7	2	5	1	0	107
čtvrtek 24.9.2015	0:00 - 1:00	52	5	0	2	0	0	59
	1:00 - 2:00	40	6	1	3	0	0	50
	2:00 - 3:00	28	6	3	2	0	0	39
	3:00 - 4:00	36	10	5	2	0	0	53
	4:00 - 5:00	113	21	2	5	0	0	141
	5:00 - 6:00	475	35	8	11	7	0	536
	6:00 - 7:00	902	85	27	14	10	2	1040
	7:00 - 8:00	1018	111	31	23	13	0	1196
	8:00 - 9:00	995	116	40	20	4	1	1176
	9:00 - 10:00	914	115	28	13	8	0	1078
	10:00 - 11:00	896	116	24	13	11	1	1061
	11:00 - 12:00	925	104	41	10	10	0	1090
	12:00 - 13:00	886	99	33	17	12	1	1048
	13:00 - 14:00	947	86	37	13	11	1	1095
	14:00 - 15:00	1059	103	23	15	12	0	1212
	15:00 - 16:00	1182	86	23	20	16	1	1328
	16:00 - 17:00	1138	96	18	16	13	0	1281
17:00 - 17:23	409	25	5	5	3	0	447	
celkem za 24 hod		15562	1404	389	259	183	7	17804

Hodnoty naměřené v měřicím bodě M1

Tab.č.2. Výsledky měření v bodě M1 – Jihlavská č. p.: 19

časový interval	intenzity dopravy						naměřená hladina akustického tlaku				
	Os	LN	N	BUS	Mot	Trakt	L _{Aeq,T} (dB)	L ₅ (dB)	L ₁₀ (dB)	L ₉₀ (dB)	L ₉₅ (dB)
24 hodin	15562	1404	389	259	183	7	63,9	69,0	67,9	41,2	39,6
Denní doba	14507	1306	368	224	173	7	65,3	69,4	68,5	54,8	51,8
Noční doba	1055	98	21	35	10	0	58,2	65,2	63,0	39,1	38,3

Pro velký odstup naměřených hodnot hodnoceného zdroje od zbytkového hluku (odpovídající hodnotě L₉₀) se nekoriguje.

Hodnota L_{Aeq,T} v denní době:

$$L_{Aeq,16hod} = 65,3 \text{ dB} \pm 1,7 \text{ dB}$$

Hodnota L_{Aeq,T} v noční době:

$$L_{Aeq,8hod} = 58,2 \text{ dB} \pm 1,7 \text{ dB}$$

Hodnoty nejsou dále korigovány dle metodického návodu Č.j.:62545/2010-OVZ-32.3-1.11.2010 o 2 dB zohledňující umístění mikrofonu u odrazivé plochy.

$$L_{Aeq,16hod} = 65,3 \text{ dB} \pm 1,7 \text{ dB}$$

$$L_{Aeq,8hod} = 58,2 \text{ dB} \pm 1,7 \text{ dB}$$

Tab. č. 3, Výsledky sčítání dopravy M2 – Pražská č. p.: 133

Datum	Časový interval	Os	LN	TN	BUS	Mot	traktor	celkem
středa 23.9.2015	16:53 - 17:00	134	10	3	1	2	0	150
	17:00 - 18:00	1151	91	24	10	20	1	1297
	18:00 - 19:00	1010	45	19	12	23	0	1109
	19:00 - 20:00	641	26	8	10	19	0	704
	20:00 - 21:00	370	18	8	10	8	0	414
	21:00 - 22:00	213	7	6	7	0	0	233
	22:00 - 23:00	171	4	4	5	4	0	188
	23:00 - 0:00	73	7	2	4	0	0	86
čtvrtek 24.9.2015	0:00 - 1:00	29	0	4	5	0	0	38
	1:00 - 2:00	17	1	7	4	0	0	29
	2:00 - 3:00	23	2	5	4	0	0	34
	3:00 - 4:00	30	10	4	5	0	0	49
	4:00 - 5:00	68	10	9	9	1	0	97
	5:00 - 6:00	444	21	20	15	7	0	507
	6:00 - 7:00	915	82	33	24	12	0	1066
	7:00 - 8:00	1233	93	40	21	12	1	1400
	8:00 - 9:00	1023	98	63	10	12	0	1206
	9:00 - 10:00	819	84	39	9	13	1	965
	10:00 - 11:00	807	89	49	8	9	2	964
	11:00 - 12:00	780	91	73	8	4	1	957
	12:00 - 13:00	841	63	53	8	9	1	975
	13:00 - 14:00	879	94	43	13	9	0	1038
	14:00 - 15:00	991	88	54	14	19	3	1169
	15:00 - 16:00	1374	66	51	16	23	2	1532
16:00 - 16:53	1133	58	33	12	18	0	1254	
celkem za 24 hod		15169	1158	654	244	224	12	17461

Hodnoty naměřené v měřicím bodě M2

Tab. č. 4, Výsledky měření v bodě M2 – Pražská č. p.: 133

časový interval	intenzity dopravy						naměřená hladina akustického tlaku				
	Os	LN	N	BUS	Mot	Trakt	L _{Aeq,T} (dB)	L ₅ (dB)	L ₁₀ (dB)	L ₉₀ (dB)	L ₉₅ (dB)
24 hodin	15169	1158	654	244	224	12	68,7	73,4	72,1	47,3	45,7
Denní doba	14180	1093	596	192	210	12	69,7	74,0	72,6	55,9	51,8
Noční doba	855	55	55	51	12	0	63,1	70,6	67,8	44,9	43,8

Pro velký odstup naměřených hodnot hodnoceného zdroje od zbytkového hluku (odpovídající hodnotě L₉₀) se nekoriguje.

Hodnota L_{Aeq,T} v denní době:

$$L_{Aeq,16hod} = 69,7 \text{ dB} \pm 1,7 \text{ dB}$$

Hodnota L_{Aeq,T} v noční době:

$$L_{Aeq,8hod} = 63,1 \text{ dB} \pm 1,7 \text{ dB}$$

Hodnoty **jsou** dále korigovány dle metodického návodu Č.j.:62545/2010-OVZ-32.3-1.11.2010 o 2 dB zohledňující umístění mikrofonu u odrazivé plochy.

$$L_{Aeq,16hod} = 67,7 \text{ dB} \pm 1,7 \text{ dB}$$

$$L_{Aeq,8hod} = 61,1 \text{ dB} \pm 1,7 \text{ dB}$$

8. Zhodnocení výsledků

Místo měření M1

Denní doba

bylo měřeno ve věžičce vedle lokality

druh chráněného prostoru	chráněný venkovní prostor ostatních staveb
základní hladina akustického tlaku $L_{Aeq,T}$	50,0 dB
korekce na noční dobu (22 ⁰⁰ - 6 ⁰⁰ hod.)	-
korekce na hluk: SHZ	+ 20,0 dB
hygienický limit v ekvivalentní hladině akustického tlaku A: $L_{Aeq,16h}$	70,0 dB
průměrná hodnota stanovena na referenční časový interval $L_{Aeq,16h}$	65,3 dB
průměrná hodnota stanovena na referenční časový interval korigovaná na umístění mikrofonu $L_{Aeq,16h}$	65,3 dB
rozšířená nejistota	± 1,7 dB
výsledná hodnota po odečtení rozšířené nejistoty měření $L_{Aeq,16h}$	63,6 dB
hygienický limit <u>není</u> prokazatelně překročen	

Noční doba

druh chráněného prostoru	chráněný venkovní prostor ostatních staveb
základní hladina akustického tlaku $L_{Aeq,T}$	50,0 dB
korekce na noční dobu (22 ⁰⁰ - 6 ⁰⁰ hod.)	- 10,0 dB
korekce na hluk: SHZ	+ 20,0 dB
hygienický limit v ekvivalentní hladině akustického tlaku A: $L_{Aeq,8h}$	60,0 dB
průměrná hodnota stanovena na referenční časový interval $L_{Aeq,8h}$	58,2 dB
průměrná hodnota stanovena na referenční časový interval korigovaná na umístění mikrofonu $L_{Aeq,8h}$	58,2 dB
rozšířená nejistota	± 1,7 dB
výsledná hodnota po odečtení rozšířené nejistoty měření $L_{Aeq,8h}$	56,5 dB
hygienický limit <u>není</u> prokazatelně překročen	

Místo měření M2

Denní doba

*nebylo měřeno na nejvyšší
měřené
umístě*

druh chráněného prostoru	chráněný venkovní prostor ostatních staveb
základní hladina akustického tlaku $L_{Aeq,T}$	50,0 dB
korekce na noční dobu (22 ⁰⁰ -6 ⁰⁰ hod.)	-
korekce na hluk: SHZ	+ 20,0 dB
hygienický limit v ekvivalentní hladině akustického tlaku A: $L_{Aeq,16h}$	70,0 dB
průměrná hodnota stanovena na referenční časový interval $L_{Aeq,16h}$	69,7 dB
průměrná hodnota stanovena na referenční časový interval korigovaná na umístění mikrofonu $L_{Aeq,16h}$	67,7 dB
rozšířená nejistota	± 1,7 dB
výsledná hodnota po odečtení rozšířené nejistoty měření $L_{Aeq,16h}$	66,0 dB
hygienický limit není prokazatelně překročen	

Noční doba

druh chráněného prostoru	chráněný venkovní prostor ostatních staveb
základní hladina akustického tlaku $L_{Aeq,T}$	50,0 dB
korekce na noční dobu (22 ⁰⁰ -6 ⁰⁰ hod.)	- 10,0 dB
korekce na hluk: SHZ	+ 20,0 dB
hygienický limit v ekvivalentní hladině akustického tlaku A: $L_{Aeq,8h}$	60,0 dB
průměrná hodnota stanovena na referenční časový interval $L_{Aeq,8h}$	63,1 dB
průměrná hodnota stanovena na referenční časový interval korigovaná na umístění mikrofonu $L_{Aeq,8h}$	61,1 dB
rozšířená nejistota	± 1,7 dB
výsledná hodnota po odečtení rozšířené nejistoty měření $L_{Aeq,8h}$	59,4 dB
hygienický limit není prokazatelně překročen	

9. Poznámky a vysvětlivky

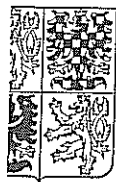
Označení měřených veličin

- $L_{Aeq,T}$ ekvivalentní hladina akustického tlaku v měřicím intervalu T udaném ve sloupci "Doba měření"
- L_N distribuční hladina udávající hladinu akustického tlaku překračovanou v N procentech měřicího intervalu T, hladinu L_{90} lze považovat za hladinu akustického tlaku pozadí, hladinu L_5 lze považovat za průměr maximálních hladin akustického tlaku

Zkratky užití při sčítání vozidel

- OA osobní automobily do 3,5t
- LN lehké nákladní automobily s hmotností do 6,5t
- TN těžké nákladní automobily s hmotností nad 6,5t včetně souprav s vlekem a návěsy
- Bus autobusy
- Mot motocykly
- Trakt traktory a jiné zemědělské či pracovní stroje

očník 2016



SBÍRKA ZÁKONŮ

ČESKÁ REPUBLIKA

stka 24

Rozeslána dne 25. února 2016

Cena Kč 151,-

O B S A H:

Nařízení vlády, kterým se mění nařízení vlády č. 50/2015 Sb., o stanovení některých podmínek poskytování přímých plateb zemědělcům a o změně některých souvisejících nařízení vlády, ve znění pozdějších předpisů, a další související nařízení vlády

Nařízení vlády, kterým se mění nařízení vlády č. 74/2015 Sb., o podmínkách poskytování dotací na opatření dobré životní podmínky zvířat, ve znění nařízení vlády č. 113/2015 Sb.

Nařízení vlády, kterým se mění nařízení vlády č. 75/2015 Sb., o podmínkách provádění agroenvironmentálně-klimatických opatření a o změně nařízení vlády č. 79/2007 Sb., o podmínkách provádění agroenvironmentálních opatření, ve znění pozdějších předpisů, ve znění nařízení vlády č. 113/2015 Sb., a nařízení vlády č. 79/2007 Sb., o podmínkách provádění agroenvironmentálních opatření, ve znění pozdějších předpisů

Nařízení vlády, kterým se mění nařízení vlády č. 76/2015 Sb., o podmínkách provádění opatření ekologické zemědělství, ve znění nařízení vlády č. 113/2015 Sb., a o změně některých souvisejících nařízení vlády

Nařízení vlády, kterým se mění nařízení vlády č. 218/2014 Sb., o stanovení rezervy státních pozemků pro uskutečňování rozvojových programů státu

65

NAŘÍZENÍ VLÁDY

ze dne 17. února 2016,

kterým se mění nařízení vlády č. 218/2014 Sb., o stanovení rezervy státních pozemků pro uskutečňování rozvojových programů státu

Vláda nařizuje podle § 3 odst. 3 zákona č. 503/2012 Sb., o Státním pozemkovém úřadu a o změně některých souvisejících zákonů:

Čl. I

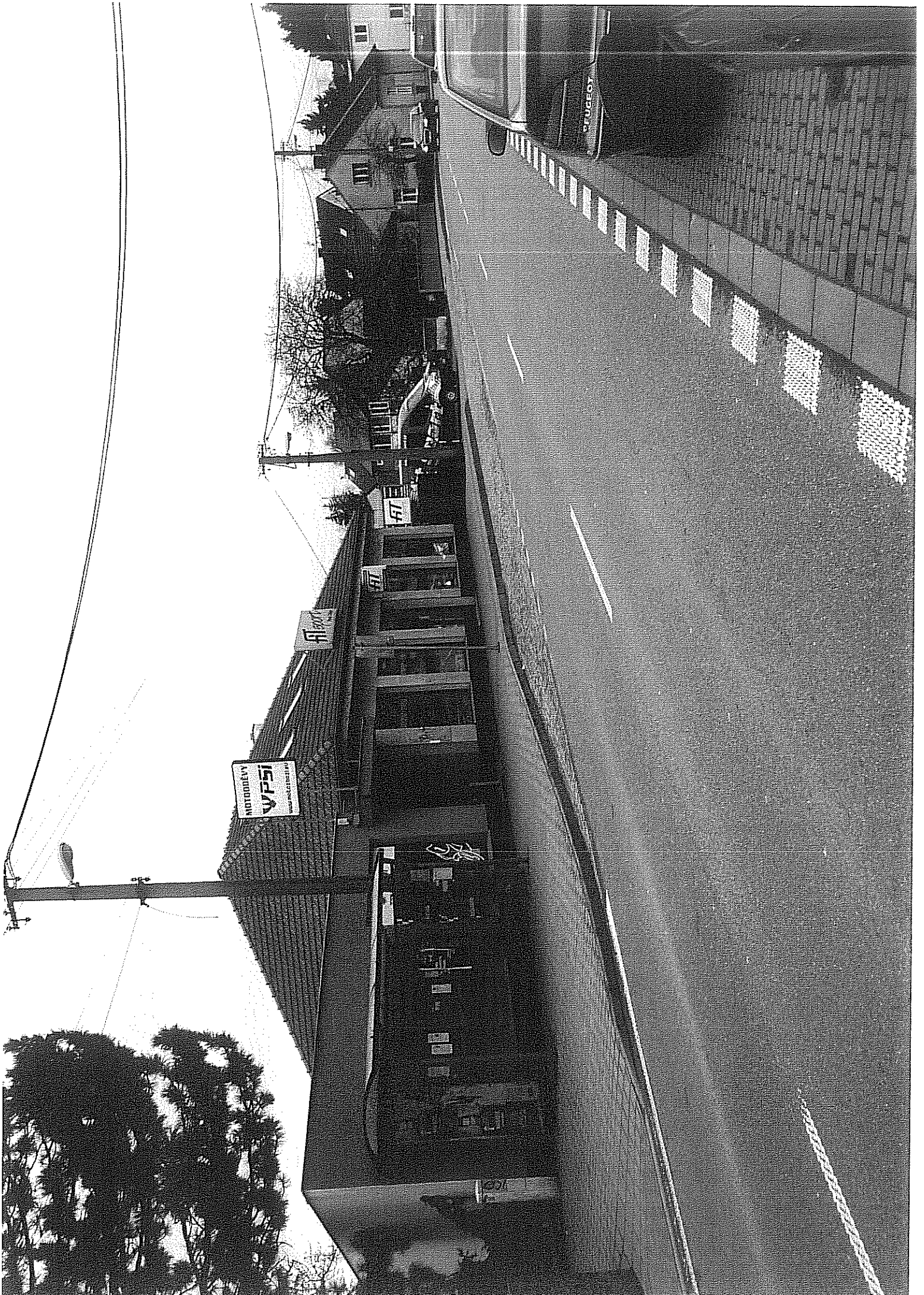
Nařízení vlády č. 218/2014 Sb., o stanovení rezervy státních pozemků pro uskutečňování rozvojových programů státu, se mění takto:

1. V příloze část A včetně nadpisu zní:

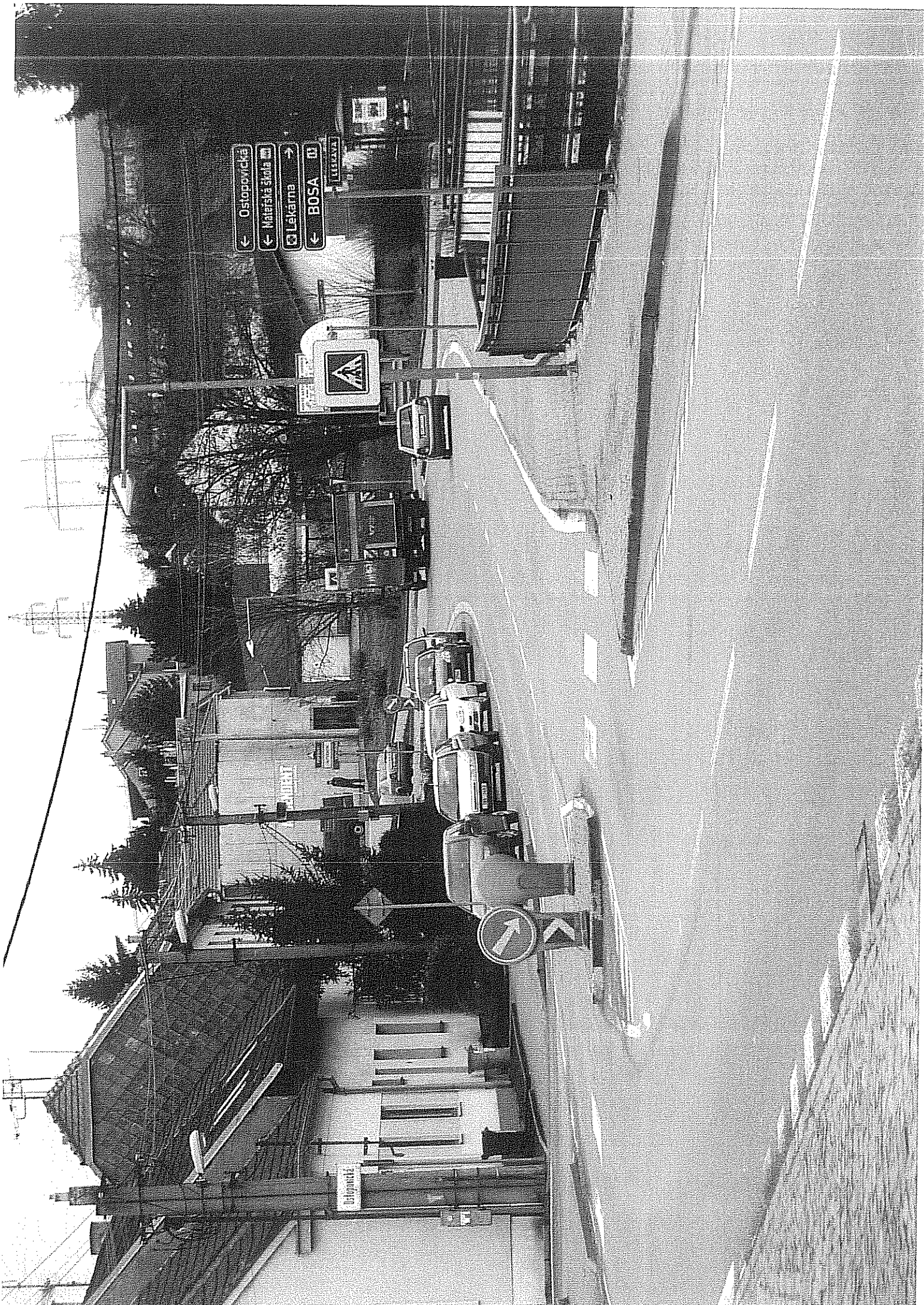
„A) Ministerstvo dopravy

Poř. číslo	Aktualizace rezervy státních pozemků ve smyslu zákona č. 503/2012 Sb., ve znění pozdějších předpisů											Účel zařazení do rezervy
	Okres	Kód k.ú.	Název kat. území	Číslo parcely v katastru nemovitostí							Zábor pozemku v [m ²]	
				Typ parcely	Kmen	Podlomení	Díl	Druh evidence	KAT_PUV	ZDP_AZE		
1	2	3	4	5	6	7	8	9	10	11	12	13
1	Brno-město	612 014	Starý Liskovec	PKN	993	76	0	2	0	0	962	D1 01172 Bosonohy - St. Liskovec
2	Brno-venkov	713 392	Ostopovice	PKN	1496	24	0	2	0	0	436	D1 01172 Bosonohy - St. Liskovec
3	Brno-venkov	713 392	Ostopovice	PKN	1492	50	0	2	0	0	146	D1 01172 Bosonohy - St. Liskovec
4	hl.m.Praha	738 620	Radotín	PKN	3104	1	0	2	0	0	662	Přístav Radotín
5	hl.m.Praha	729 710	Ruzyně	PKN	1290	1	0	2	0	0	118357	Letiště Praha-Ruzyně
6	hl.m.Praha	729 710	Ruzyně	PKN	2915	12	0	2	0	0	160	Letiště Praha-Ruzyně
7	hl.m.Praha	730 041	Sedlec	PKN	185	1	0	2	0	0	4929	HVDI 2008 us. vlády č.1196/2008 - DO - SOKP 519
8	hl.m.Praha	730 629	Ďáblice	PKN	1612	20	0	2	0	0	107	HVDI 2008 us. vlády č.1196/2008 - DO - SOKP 519
9	Hodonín	617 270	Bzenec	PKN	5103	141	0	2	0	0	1	R 55, stavba 5510 Bzenec-Bzenec, Přívoz
10	Hodonín	617 270	Bzenec	PKN	5103	70	0	2	0	0	625	R 55, stavba 5510 Bzenec-Bzenec, Přívoz
11	Hodonín	617 270	Bzenec	PKN	5325	4	0	2	0	0	748	R 55, stavba 5510 Bzenec-Bzenec, Přívoz
12	Hodonín	617 270	Bzenec	PKN	5083	7	0	2	0	0	12	R 55, stavba 5509 Mor. Písek-Bzenec
13	Hodonín	617 270	Bzenec	PKN	5083	8	0	2	0	0	5	R 55, stavba 5509 Mor. Písek-Bzenec
14	Hodonín	699 233	Moravský Písek	PKN	3456	0	0	2	0	0	5132	R 55, stavba 5508 Staré Město-Mor.Písek
15	Cheb	726 591	Mýtinka u Poustky	PKN	556	3	0	2	0	0	18	I/64 Antonínova Výšina - Hazlov
16	Jičín	630 985	Domoslavič	PZE	181	1	0	2	0	4	7361	Letiště Hořice
17	Karlovy Vary	673 765	Přílezy	PKN	73	6	0	2	0	0	22550	Letiště Toužim

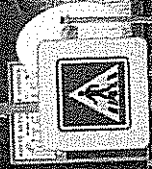








← Ostropovická
← Mateřská škola
→ Lákarna
→ BOSA



Balkonitiz

LEKÁRNA



PENZION
KOVÁŘINA
VINNÉ SKLEPY

ASCENIENT

P

Caspary

ASCENIENT

100-0-00







**KRAJSKÁ HYGIENICKÁ STANICE
JIHOMORAVSKÉHO KRAJE se sídlem v Brně**
Jeřábkova 4, 602 00 BRNO

V Brně dne 11. dubna 2016

Číslo jednací: KHSJM 15855/2016/BM/HOK
Spisová značka: S-KHSJM 56190/2015

ROZHODNUTÍ

Krajská hygienická stanice Jihomoravského kraje se sídlem v Brně jako místně a věcně příslušný správní úřad v ochraně veřejného zdraví (dále také jen „orgán ochrany veřejného zdraví“ nebo „KHS Jmk“) podle § 78 odst. 1 písm. b) a § 82 odst. 1 a odst. 2 písm. a) zákona č. 258/2000 Sb., o ochraně veřejného zdraví a o změně některých souvisejících zákonů, ve znění pozdějších předpisů (dále jen „zákon č. 258/2000 Sb.“), v řízení podle § 31 odst. 1 zákona č. 258/2000 Sb. vydává

časově omezené povolení

do 30.12.2020 včetně

příspěvkové organizaci Správa a údržba silnic Jihomoravského kraje, příspěvková organizace kraje, se sídlem Žerotínovo náměstí 449/3, Veveří, 602 00 Brno, IČ: 70932581, jako správci silnic ve vlastnictví Jihomoravského kraje (dále také „účastník řízení“), k provozu zdroje hluku, tj. silnice II/602 – ulice Jihlavská a Pražská v Brně a ulice Jihlavská v Troubsku (dále také jen „sil. II/602“), při němž dochází k nedodržení hygienických limitů hluku stanovených nařízením vlády č. 272/2011 Sb., o ochraně zdraví před nepříznivými účinky hluku a vibrací (dále také jen „nařízení vlády č. 272/2011 Sb.“), pro chráněné venkovní prostory staveb a pro denní dobu $L_{Aeq,16h} = 70$ dB, příp. $L_{Aeq,16h} = 60$ dB, a pro noční dobu $L_{Aeq,8h} = 60$ dB, příp. $L_{Aeq,8h} = 50$ dB.

Udělení časově omezeného povolení váže orgán ochrany veřejného zdraví v souladu s § 99 zákona č. 258/2000 Sb. na splnění takto stanovených podmínek:

1. Po dobu platnosti časově omezeného povolení nebude hluk z dopravy na sil. II/602 překračovat hygienický limit hluku, který je stanoven nařízením vlády č. 272/2011 Sb., pro chráněné venkovní prostory staveb a pro denní dobu $L_{Aeq,16h} = 70$ dB o více než:

- 5 dB na ul. Jihlavská v Brně v úseku Na pískové cestě – Osová
- 3 dB na ul. Jihlavská a Pražská v Brně v úseku Chironova – Sedla
- 2 dB na ul. Pražská v úseku Sedla – Ostopovická
- 3 dB na ul. Pražská v úseku Troubská – konec obytné zástavby od Brna

a pro chráněné venkovní prostory staveb a pro noční dobu $L_{Aeq,8h} = 60$ dB o více než:

- 7 dB na ul. Jihlavská v Brně v úseku Na pískové cestě – Osová
- 6 dB na ul. Jihlavská a Pražská v Brně v úseku Chironova – Sedla
- 5 dB na ul. Pražská v úseku Sedla – Ostopovická
- 3 dB na ul. Pražská v úseku Ostopovická – Troubská
- 6 dB na ul. Pražská v úseku Troubská – konec obytné zástavby od Brna

2. Po dobu platnosti časově omezeného povolení nebude hluk z dopravy na sil. II/602 překračovat hygienický limit hluku, který je stanoven nařízením vlády č. 272/2011 Sb., pro chráněné venkovní prostory staveb a pro denní dobu $L_{Aeq,16h} = 60$ dB o více než:
 - 1 dB na ul. Jihlavská v Brně v úseku Osová – Chironova
 - 9 dB na ul. Jihlavská v Troubsku v úseku začátek obytné zástavby od Brna – Polnía pro chráněné venkovní prostory staveb a pro noční dobu $L_{Aeq,8h} = 50$ dB o více než:
 - 4 dB na ul. Jihlavská v Brně v úseku Osová – Chironova
 - 13 dB na ul. Jihlavská v Troubsku v úseku začátek obytné zástavby od Brna – Polní
3. Nejpozději do 31.10.2016 včetně budou orgánu ochrany veřejného zdraví předloženy výsledky měření hluku z dopravy na sil. II/602 v Brně v ul. Pražská dokladující v nejzatíženějším chráněném venkovním prostoru stavby míru hlukové zátěže po zrušení zpoplatnění dálnice D1 a zajištění nepřekročení hlukové zátěže nejvýše $L_{Aeq,16h} = 73$ dB v denní době a $L_{Aeq,8h} = 66$ dB v noční době.
4. Nejpozději do 31.10.2016 včetně bude orgánu ochrany veřejného zdraví předložena zpráva o ověření účinnosti protihlukového opatření – snížení rychlosti jízdy v noční době na sil. II/602 v ul. Pražská v Brně přechodnou úpravou provozu, a v případě prokázání účinnosti tohoto opatření bude dokladováno zahájení postupu k trvalé úpravě provozu v této věci.
5. Nejpozději do 30.12.2020 včetně budou orgánu ochrany veřejného zdraví předloženy výsledky měření hluku z dopravy na sil. II/602 v předmětných úsecích ul. Jihlavská a Pražská v Brně a v ul. Jihlavská v Troubsku dokladující, že po realizaci navržených protihlukových opatření (výměna krytu vozovky s předpokládanou účinností až -5 dB, případně snížení rychlosti jízdy v noční době) je v nejzatíženějších chráněných venkovních prostorech staveb zajištěno nepřekročení hygienických limitů hluku, které jsou stanoveny nařízením vlády č. 272/2011 Sb., pro chráněné venkovní prostory staveb a pro denní i noční dobu.

Odůvodnění :

Dne 30.11.2015 byla orgánu ochrany veřejného zdraví doručena žádost o vydání časově omezeného povolení k provozu zdroje hluku – pozemní komunikace sil. II/602 v Brně a Troubsku, při němž dochází k nedodržení hygienických limitů hluku pro chráněné venkovní prostory staveb stanovených nařízením vlády č. 272/2011 Sb. Tímto dnem bylo zahájeno řízení dle § 31 odst. 1 zákona č. 258/2000 Sb. Žádost datovaná dnem 27.11.2015, zaevidovaná pod č.j. KHSJM 56190/2015/BM/HOK, a její dodatek datovaný dnem 30.11.2015, doručený KHS Jmk dne 01.12.2015, zaevidovaný pod č.j. KHSJM 56573/2015/BM/HOK, byly zařazeny ve spise zn. S–KHSJM 56190/2015.

Vzhledem k tomu, že žádost neobsahovala náležitosti vyžadované zákonem č. 258/2000 Sb., KHS Jmk vyzvala žadatele přípisem č.j. KHSJM 58078/2015/BM/HOK, aby nedostatky žádosti odstranil, usnesením č.j. KHSJM 58175/2015/BM/HOK určila lhůtu 60 dnů pro doplnění žádosti a současně rozhodla o přerušení řízení na dobu 60 dnů usnesením č.j. KHSJM 58174/2015/BM/HOK. Na základě žádosti, zaevidované KHS Jmk pod č.j. KHSJM 6224/2016/BM/HOK, ve které účastník řízení požádal o prodloužení lhůty k odstranění nedostatků žádosti, bylo předmětné řízení přerušeno usnesením KHS Jmk č.j. KHSJM 6623/2016/BM/HOK na dobu do 09.03.2016.

Dne 04.03.2016 byla KHS Jmk doručena doplněná žádost ze dne 29.02.2016, zaevidována pod č.j. KHSJM 10836/2016/BM/HOK. Účastník řízení byl Jihomoravským krajem jako vlastníkem silnic II. a III. třídy na území města Brna zřízen za účelem výkonu vlastnických práv Jihomoravského kraje k silnicím ve vlastnictví Jihomoravského kraje a dále za účelem správy a údržby silnic ve vlastnictví Jihomoravského kraje.

Orgán ochrany veřejného zdraví vycházel při posouzení žádosti zejména z následujících podkladů:

- „Žádost o časově omezené provozování nadlimitního zdroje hluku (ČOP) pro silnici II/602 na ulicích Jihlavská a Pražská ve městě Brně a ul. Jihlavská v obci Troubsko v chráněném venkovním prostoru staveb“ ze dne 29.02.2016,

- Zřizovací listina příspěvkové organizace Jihomoravského kraje č.j. 427/09/Z8 ze dne 17.09.2009,
- „Hluková studie a kontrolní měření hluku na území města Brna a obce Troubsko – úsek silnice II/602 ulice Jihlavská a ulice Pražská ve městě Brně, část II/602 ulice Jihlavská v obci Troubsko“ z října 2015, zhotovitel Ekological Consulting a.s., Na Střelnici 48, 779 00 Olomouc (dále také „Ekological Consulting a.s.“),
- Protokol o autorizovaném měření hluku č. 15/46, ze dne 20.10.2015, zhotovitel Ekological Consulting a.s.

Rozhodnutím KHS Jmk ze dne 15.11.2010, č.d. BM/52934/2010/HOK, č.j. 9934/2010/BM/HOK, byl účastníkovi řízení povolen provoz silnice II/602 – ul. Jihlavská, Pražská v Brně, při němž docházelo k nedodržení stanovených hygienických limitů hluku pro chráněné venkovní prostory staveb a pro denní dobu $L_{Aeq,16h} = 70$ dB i noční dobu $L_{Aeq,8h} = 60$ dB a hygienických limitů hluku pro chráněné vnitřní prostory staveb a pro denní dobu $L_{Aeq,16h} = 45$ dB i noční dobu $L_{Aeq,8h} = 35$ dB, a to na dobu do 31.12.2015. Výše uvedené rozhodnutí KHS Jmk bylo vázáno na 3 stanovené podmínky. Nejpozději do konce platnosti rozhodnutí měla být v předmětných úsecích silnice II/602 realizována protihluková opatření – zavedeno snížení rychlosti, výměna oken a výměna krytu vozovky, zajišťující nepřekročení stanovených hygienických limitů hluku. Výměna oken v řešeném úseku pozemní komunikace, navržená k zajištění nepřekročení stanovených hygienických limitů hluku v chráněných vnitřních prostorech staveb, byla realizována. Ve věci snížení povolené rychlosti vyvíjel účastník řízení značnou aktivitu a opakovaně žádal Odbor dopravy Magistrátu města Brna o stanovení místní úpravy značení, ale do této doby obdržel pouze zamítavá stanoviska.

Výměna krytu v předmětném úseku pozemní komunikace nebyla realizována, což účastník řízení zdůvodňuje tím, že byla provedena komplexní oprava povrchu vozovky v městské části Bosonohy a položen nový asfaltový koberec, a to po rozsáhlé stavbě řešící odkanalizování, která se realizovala v letech 2008 – 2010. V rámci stavby byly zařazeny do průjezdního úseku silnice i zpomalovací prvky, např. dopravní ostrůvky, ostrůvky pro bezpečný přechod chodců, zúžení vozovky a lomení silničních obrub podél komunikace. Obnova povrchu vozovky byla provedena z asfaltové směsi neobsahující příměs gumové drti a pojiva, která by odpovídala tzv. “tichému koberci”, s předpokladem, že účinnost zpomalovacích prvků a zajištění velmi kvalitní opravy vozovky s výbornými jízdními vlastnostmi bude dostačující i pro standardní asfaltovou směs. Současný vizuální pohled na kvalitu vozovky je hodnocen jako velmi kvalitní, bez zjevných poruch příčných nebo podélných, výmolů nebo jiných závad, které by byly příčinou navýšení hluku z provozu vozidel v inkriminovaném úseku komunikace.

Identifikace předmětného zdroje hluku: doprava na silnici II/602 ve městě Brně v ul. Jihlavská v úseku Na pískové cestě-Chironova (resp. po zač. obytné zástavby v Brně-Bosonohách) a v ul. Pražská a v obci Troubsko v ul. Jihlavská v úseku zač. obytné zástavby od Brna-Polní.

V žádosti účastník řízení uvedl následující vážné důvody pro nedodržení hygienických limitů hluku a zabýval se možnými protihlukovými opatřeními.

Předmětná silnice II. třídy č. 602 patří mezi nejdůležitější, značně dopravně zatížené městské radiály, přivádějící vnější cílovou dopravu z území západně od Brna a z dálnice D1 do centra města. Důležitost této komunikace ještě násobí její funkce, když je v případě neprůchodnosti dálnice využívána jako náhrada pro dopravu, a proto je zde možnost krátkodobého výrazného nárůstu dopravního zatížení. Silnice II/602 je zároveň zatížena i vnitroměstskou dopravou, protože propojuje jednotlivé části města. Ve městě Brně jsou tyto komunikace součástí tzv. Základního komunikačního systému, kde jsou provozovány i linky městské hromadné dopravy. Předmětné ulice mají rozdílný původ. Ulice Jihlavská v Brně je novější a její dnešní podoba je výsledkem budování rozsáhlé sídlištní výstavby v západní části města. I když je z hlediska dopravního nadlimitně zatížena, tak hluková zátěž je částečně eliminována vedením trasy komunikace ve větší vzdálenosti od obytné zástavby. Druhá část sil. II/602 je z převážné části tvořena historickým průtahem městskou částí Bosonohy a obcí Troubsko. Zástavba kolem tohoto úseku má charakter nízkopodlažní starší řadové zástavby v bezprostřední blízkosti komunikace. Stísněný uliční prostor a volný pohyb osob zde žijících nedovoluje řešit protihlukovou ochranu přiléhající zástavby pomocí protihlukových clon, autobusů nebo tunelů. Dále není možné uvažovat s demolicí zatížené obytné zástavby a případným návrhem nových ulic. Ve veřejném zájmu je zachování automobilové dopravy jako nezbytného předpokladu plnění základních funkcí města a kraje, a proto nelze uvažovat o redukci automobilové dopravy na těchto komunikacích.

Velkou část intenzit dopravy, které nemají svůj zdroj/cíl či destinaci v samotných inkriminovaných částech města, lze odvést na vybudované obchvatové komunikace. Z tohoto důvodu je plánován obchvat městské části Bosonohy. V současné době je zpracován investiční záměr stavby „II/602 BOSONOHY OBCHVAT“, k žádosti byla přiložena stavební a koordinační situace 1:2000 z 10/2012. K přípravě tohoto neúčinnějšího protihlukového opatření účastník řízení uvádí následující. Ulice Pražská je velmi zatížená dopravní tepna a slouží v současné době jako dopravní osa celoměstského významu v jihozápadním sektoru města Brna. Po této ulici je vedena trasa silnice II. třídy č. 602, která má svůj začátek v Pelhřimově, odkud vede východně přes města Jihlava, Velké Meziříčí, Velká Bíteš a končí v městské části Bohunice v Brně. V minulosti byl zpracován návrh obnovy trasy, který rámcově vycházel z dopravně urbanistické studie ulic Jihlavská – Pražská (6/2005) – součástí byla i předmětná trasa obchvatu Bosonohy. Tento základní návrh respektoval koridor D36 stanovený Zásadami územního rozvoje Jihomoravského kraje (dále také „ZÚR JMK“). Navržené ZÚR JMK schválilo zastupitelstvo Jihomoravského kraje dne 22.09.2011 (Usnesení č. 1552/11/Z 25). Na protest obcí, které vznesly námitky proti jejich schválení, Nejvyšší správní soud tyto ZÚR JMK zrušil. V současné době se zpracovává a schvaluje aktualizace Územního plánu města Brna (dále také „ÚP“). V projektu jsou vyznačeny plochy pro předpokládané využití území dle aktuálního stavu návrhu aktualizace ÚP, kde se počítá s obchvatem městské části Bosonohy. Účastník řízení se aktivně podílí na zpracování investičního návrhu obchvatu městské části Bosonohy a na plánování a přípravě mnohamilionové stavby, která před samotnou realizací musí projít mnoha schvalovacími postupy a procesy v nespočtu orgánech a legislativních řízeních. Účastník řízení, s ohledem na výše uvedené, nevyužívá tuto plánovanou stavbu v aktuálním návrhu protihlukových opatření.

KHS Jmk k tomuto strategickému dokumentu doplňuje, že ZÚR JMK byly dne 21.06.2012 zrušeny rozsudkem Nejvyššího správního soudu. Zadání nových ZÚR JMK bylo schváleno dne 28.2.2013 na 3. zasedání Zastupitelstva Jihomoravského kraje usnesením č. 206/13/Z3. Zadání ZÚR stanovilo požadavek prověřit vymezení obchvatu městské části Brna-Bosonohy silnice II/602 z hlediska nadmístního významu. Projednávaný návrh ZÚR JMK navrhuje koridor pro obchvat Bosonoh (DS36). Koridor vychází z „Technické studie Bosonohy II/602 obchvat, Linio Plan Brno, 2012“, která navrhuje trasu obchvatu v poloze respektující výhledovou MÚK D1, JZT a R43. Realizací stavby dojde ke zvýšení bezpečnosti a plynulosti silničního provozu a ke zlepšení životního prostředí v obci z hlediska exhalací a hluku. ZÚR JMK vymezují koridory pro přestavbu silnic II. třídy, mj. DS36 II/602 Bosonohy, obchvat, a dále vymezují veřejně prospěšné stavby dopravní infrastruktury, mj. také stavbu „II/602 Bosonohy, obchvat“.

V žádosti se dále uvádí, že dalším podnětem pro snížení dopravy na předmětné silnici v lokalitě městské části Bosonohy byl návrh zkapacitnění dálnice D1 v jižním sektoru s tím, že by byla automobilová doprava na začátku městské části Bosonohy odkloněna na dálnici D1. Byla zpracována dokumentace pro vydání územního rozhodnutí ve věci stavby nazvané „Rozšíření dálnice D1 na šestipruhové uspořádání, Stavba 01172 Bosonohy – Starý Lískovec“, jejímž investorem bylo Ředitelství silnic a dálnic ČR, Na Pankráci 546/56, 140 00 Praha, ale vznikl negativní postoj obyvatel městské části Bosonohy z důvodu obav zvýšení hluku a provozu v inkriminované lokalitě – rozšířením dálničního tělesa by došlo k jeho přiblížení směrem k městské části Bosonohy a šířkové uspořádání silnice by také ovlivnila výstavba dálničních ramp, které by byly umístěny s napojením na dálnici D1 právě v intravilánu městské části Bosonohy, s čímž obyvatelé městské části zásadně nesouhlasili. Z uvedených důvodů nebyla stavba provedena. Dle nařízení vlády č. 65/2016 Sb., kterým se mění nařízení vlády č. 218/2014 Sb., o stanovení rezervy státních pozemků pro uskutečňování rozvojových programů státu, je stavba „D1 01172 Bosonohy – Starý Lískovec“ aktuálně uvedena jako účel zařazení předmětných parcel do rezervy státních pozemků.

Z hlediska současného stavu dopravy v městské části Bosonohy je pozitivní skutečnost, která spočívá ve zrušení poplatku od 01.01.2016 za užití dálnice D1 v úseku od Holubic (směr Vyškov) až po Kývalku (ve směru na Prahu) – křížení se silnicí I/23, směr Rosice, Tetčice, Náměšť nad Oslavou. Tato podpůrná změna by se mohla projevit ve snížení průjezdných kapacit osobních i nákladních automobilů souvisejícími úseky silnice II/602. Hluková studie a protokol o měření, které byly přiloženy k žádosti, byly pořízeny před zrušením tohoto poplatku.

Ve věci dalšího možného protihlukového opatření, tzn. snížení rychlosti jízdy na předemtné komunikaci v lokalitě městské části Bosonohy v denních i nočních hodinách, ze současných 50 km/h na 40 km/h, účastník řízení uvádí, že se o dosažení povolení této úpravy dopravy opakovaně snažil, ale i přes opakovaná jednání s Odborem dopravy Magistrátu města Brna obdržel opět zamítavé stanovisko k tomuto možnému návrhu protihlukového opatření. Z prověřené dopravní situace v této lokalitě, kde je šířkové uspořádání silnice omezeno dopravními ostrůvky, autobusovými zastávkami a celkovým frekventovaným průjezdem v inkriminovaném území, lze garantovat v denní době reálnou skutečnou průměrnou rychlost automobilové dopravy 30-40 km/h. Účastník řízení se přesto pokusí realizovat toto opatření – snížení rychlosti o 10 km/h v zastavěné části Bosonohy ve městě Brně v noční době 22:00–06:00 s tím, že nejdříve přikročí k prokázání účinnosti tohoto opatření přechodnou úpravou dopravy s mobilním značením a měřením hluku před realizací a následně po realizaci opatření. Na základě zjištěných výsledků měření bude požádáno o trvalou úpravu provozu ve věci snížení rychlosti na 40 km/h v noční době v průtahu městské části Brno-Bosonohy.

Účastník řízení také vznesl dotaz na pana starostu, zda zastupitelstvo městské části Brno-Bosonohy nemá návrhy nebo podněty, jak by bylo možné eliminovat hluk z provozu na dané sil. II/602, a bylo mu odpovězeno, že v minulosti uvažovali o omezení nákladní dopravy přes Bosonohy, ale v současné době tento problém neotvírali. KHS Jmk požádala starostu Úřadu městské části Brno-Bosonohy v dopise ze dne 08.01.2016, č.j. KHSJM 00555/2016/BM/HOK, o aktivní účast při prověřování dalších možností snižování dopravní zátěže a při prosazování protihlukových opatření v ul. Pražské ve spolupráci se správcem předemtné komunikace s tím, že se v současné době jedná zejména o schválení změny dopravního značení za účelem snížení povolené rychlosti jízdy v obci a výhledově o obchvat městské části Brno-Bosonohy, který by byl nejúčinnějším řešením. O krocích, které samospráva městské části v těchto záležitostech s ohledem na veřejný zájem činí nebo bude činit, není KHS Jmk informována, totéž platí i o zavedení emisních zón.

Další opatření, o kterém účastník řízení uvažoval, byla změna organizace dopravy v dané lokalitě, a to vyloučení nákladní automobilové dopravy a přesun na jiné silnice III. tříd nebo místní pozemní komunikace. V tomto případě by se jednalo o objízdnu trasu přes Moravany-Ostopovice-Troubsko-Popůvky, mj. s nárůstem vzdálenosti v desítkách km. Jednalo by se vlastně o pouhý přesun daného problému do jiné lokality a s tím související nesouhlas dotčených obcí, přes které by byl náhradní provoz veden. Toto protihlukové opatření není reálné ani z hlediska dané funkce silnic II. tříd, které mají dle zákona č. 13/1997 Sb., o pozemních komunikacích, kdy silnice II. tříd svým dopravním významem zajišťují dopravu mezi okresy a jsou určeny dle zákona k provozu pro motorová vozidla. Především sil. II/602 je velmi významnou trasou v koncepci uspořádání silniční sítě v České republice.

Účastník řízení navrhuje následující postup při realizaci opatření proti hluku.

1. Ověření míry hlukové zátěže po zrušení zpoplatnění dálnice D1 v nejzatíženějším chráněném venkovním prostoru stavby (sil. II/602 v úseku zač. obce Bosonohy – Sedla) v termínu do 31.10.2016.
2. Snížení rychlosti v noční době (průtah městské části Bosonohy) – provedení ověření účinnosti opatření přechodnou úpravou a jeho případné zavedení – zpráva bude podána do 31.10.2016.
3. Výměna krytu vozovky za tzv. „tichý koberec“
Výměna povrchu je navržena v intravilánu městských částí Bohunice a Bosonohy na ulici Jihlavská a ulici Pražská v Brně a v části ul. Jihlavská v obci Troubsko za tzv. tichý koberec – možné je použití modifikovaného asfaltu VIAPHONE, tzn. asfaltová směs s nízkou hlučností, která deklaruje snížení dopravního hluku v rozmezí -3dB až -5 dB a má trvalé protihlukové vlastnosti. Tím bude dosaženo v chráněných venkovních prostorech staveb snížení hluku z dopravy v předemtných ulicích na rozumně dosažitelnou míru. Realizace tohoto protihlukového opatření je navrhována pouze v úsecích, kde je v blízkosti komunikace obytná zástavba, což bylo také předmětem vyhodnocení v předložené hlukové studii. Celková navrhovaná délka „tichého koberce“ je cca 3 900 m – úsek Dlouhá–Netroufalky 1230 m, úsek Netroufalky – aut. zast. Jemelkova 1300 m, úsek v obci Bosonohy 1250 m, úsek od začátku obce Troubsko po ul. Polní 120 m. Opravy a výměny povrchů silnic se plánují v 3-5 letých intervalech, v náročnějším a délkově zatíženějším území až 8 let, tudíž výhledově a realizačně je opatření proveditelné v navrhovaném termínu. Příklad financí je plně v kompetenci vlastníka silnice II/602 a tím je Jihomoravský kraj, schválení podléhá projednání

v orgánech Jihomoravského kraje spojené s mnoha legislativními úkony, včetně dlouhodobého plánování. K realizaci tohoto opatření je potřeba připravit území a z důvodu finanční náročnosti této akce zajistit prostředky, proto je žádána platnost časově omezeného povolení na dobu do 30.12.2020. Účastník řízení uvádí, že má enormní snahu realizovat protihlukové opatření v letech 2016 až 2018, ale s ohledem na schvalovací procesy přidělovaných financí, zadání veřejné zakázky/výběrového řízení a zejména zajištění dostatečné časové rezervy pro ověřovací měření hluku je žádáno vydání časově omezeného povolení na dobu 5 let, během níž bude KHS Jmk doloženo provedení opatření a zejména splnění hygienického limitu hluku pro chráněné venkovní prostory staveb v denní i noční době. V případě nedostatečné účinnosti tichého povrchu v předmětných úsecích sil. II/602 bude ve věci snížení rychlosti postupováno analogicky jako v ul. Pražské.

Účastník řízení žádá o vydání časově omezeného povolení k provozování předmětného zdroje hluku na dobu do 30.12.2020 včetně.

Náklady na výměnu krytu vozovky za tichý asfalt jsou odhadovány na 16 517 250 Kč. V současné době je podél řešeného úseku sil. II/602 nadlimitně zasaženo 241 bytových jednotek (dle katastru nemovitostí), přepočtem se jedná o 523 obyvatel vystavených nadlimitnímu hluku (dle Českého statistického úřadu 2,173 obyvatele/byt). Náklady na ochranu před nadlimitním hlukem se předpokládají v průměru cca 31 582 Kč na jednoho obyvatele, jež budou investovány v průběhu 5 let. Účastník řízení uvádí, že finanční náklady na protihluková opatření jsou relativně efektivní a lze je považovat za přiměřené. KHS Jmk akceptuje účastníkem řízení vyvozený závěr, že hluk bude omezen na rozumně dosažitelnou míru.

Předložená hluková studie s grafickými přílohami pro předmětné úseky silnice II/602 v ul. Jihlavská a Pražská v Brně a část ul. Jihlavská v Troubsku, kterou v říjnu 2015 zpracovala programem LimA 5.5 společnost Ecological Consulting a. s., Na Střelnici 48, 779 00 Olomouc, hodnotí hlukovou zátěž v řešených úsecích pozemní komunikace a také finanční náročnost provedení navrženého protihlukového opatření (index využití nákladů KNI – velmi dobrý). Pro výpočet byly použity intenzity dopravy zjištěné při vlastním sčítání dopravy během 24 hodinového měření hluku z dopravy (r. 2015) a bylo přihlédnuto k výsledkům celostátního sčítání dopravy z r. 2010, pro výhledový rok 2020 byly intenzity navýšeny dle růstových koeficientů ŘSD ČR. Ve výpočtu pro r. 2020 bylo uvažováno s realizací navrženého opatření – „tichý povrch“ vozovky. Výsledné vypočtené hodnoty jsou korigovány k získání dopadajícího zvukového pole. Zpracovatel výpočtů hluku stanovil nejistotu výpočtu do 2 dB.

V řešeném úseku bylo provedeno přímé akustické měření po celých 24 h – měřící místo Jihlavská 19 a Pražská 133 pro stanovení hlukového zatížení, intenzity dopravy zjištěné během měření byly dosazeny do výpočtového modelu a porovnáním naměřené hodnoty s vypočtenou byla ověřena platnost modelu. Výsledky měření jsou zpracovány v Protokolu o autorizovaném měření hluku č. 15/46 ze dne 20.10.2015 a prokázaly nepřekročení stanovených hygienických limitů hluku, protože se nejednalo o nejzatíženější chráněné venkovní prostory staveb.

Byly zpracovány varianty – stav pro rok 2000, současný stav r. 2015 a výhledový stav r. 2020 bez protihlukového opatření a po jeho realizaci. Výpočet hlukové zátěže z dopravy v řešeném úseku sil. II/602 byl proveden v 19 výpočtových bodech reprezentující místo 2 m před fasádou nejbližších objektů. Nejvyšší vypočtená ekvivalentní hladina akustického tlaku A pro r. 2015 a pro úsek sil. II/602 v ul. Jihlavská v Brně – $L_{Aeq,16h} = 75,2$ dB v denní době a $L_{Aeq,8h} = 67,0$ dB v noční době, pro úsek v ul. Pražská v Brně – $L_{Aeq,16h} = 73,2$ dB v denní době a $L_{Aeq,8h} = 66,1$ dB v noční době a pro úsek v ul. Jihlavská v Troubsku – $L_{Aeq,16h} = 69,2$ dB v denní době a $L_{Aeq,8h} = 62,6$ dB v noční době.

Z výsledků hlukové studie pro výhledový stav po provedení protihlukových opatření je zřejmé, že dojde k výraznému poklesu ekvivalentních hladin akustického tlaku u posuzované obytné zástavby a porovnáním výsledných hodnot hlučnosti s rokem 2000 dojde k prokazatelnému snížení hlučnosti a bude možné v celém úseku řešené komunikace zachovat korekci pro starou hlukovou zátěž.

Po realizaci výměny povrchu je riziko, že hygienické limity hluku se zachováním korekce pro starou hlukovou zátěž nemusí být ve všech chráněných venkovních prostorech staveb splněny, hygienický limit hluku pro noční i denní dobu se nachází v pásmu nejistoty výpočtu. Dalším řešením je snížení rychlosti v noční době, kde je riziko nadlimitní hlukové zátěže vyšší (není ve vypočtených hodnotách zohledňováno), a změna organizace dopravy s vedením tranzitní dopravy jinou trasou (obchvat).

Vzhledem k provedeným výpočtům hlučnosti z předmětného zdroje pro r. 2000 a r. 2015 nelze nyní v celém úseku předmětné sil. II/602 při stanovení hygienických limitů hluku pro chráněné venkovní prostory staveb zachovat korekci pro starou hlukovou zátěž. Nárůst hlučnosti do 0,9 dB mezi porovnávanými obdobími, což nelze považovat za hodnotitelnou změnu, byl shledán ve třech sčítacích úsecích sil. II/602 (6-0192, 6-0193 a 6-6031), které odpovídají úseku komunikace Jihlavská od křižovatky s ulicí Vídeňskou až po mimoúrovňovou křižovatku s ulicí Bítešská a úseku komunikace od křižovatky s ulicí Chironova až po konec zástavby v Bosonohách (ve směru na Rosice). V těchto úsecích sil. II/602 bude pro vyhodnocení použit hygienický limit se zachováním korekce pro starou hlukovou zátěž. Ve zbývajících úsecích (sčítací úseky 6-0189 a 6-0188) byl mezi porovnávanými obdobími shledán nárůst hlučnosti větší než je hodnotitelná změna 0,9 dB. Jedná se o úsek mezi křižovatkami s ulicí Bítešská až ulicí Chironova a předmětný úsek v Troubsku po okružní křižovatku. V těchto úsecích sil. II/602 bude pro vyhodnocení použit hygienický limit bez použití korekce pro starou hlukovou zátěž.

V ul. Pražská a v ul. Jihlavská (v úseku Na pískové cestě-Osová) byly stanoveny hygienické limity hluku $L_{Aeq,16h} = 70$ dB v denní době a $L_{Aeq,8h} = 60$ dB v noční době. V ul. Jihlavská v Brně v úseku Osová-Chironova a v ul. Jihlavská v Troubsku v úseku zač. obytné zástavby-Polní jsou stanoveny hygienické limity hluku $L_{Aeq,16h} = 60$ dB v denní době a $L_{Aeq,8h} = 50$ dB v noční době – režim tolerovatelné staré hlukové zátěže již nelze nadále uplatnit, protože se hlučnost v chráněných venkovních prostorech staveb v předmětných úsecích komunikace v r. 2015 ve srovnání s r. 2000 zhoršila. Dle § 20 odst. 4 nařízení vlády č. 272/2011 Sb. rozdíl hodnot hlukového ukazatele do 0,9 dB nelze považovat za hodnotitelnou změnu, ale z předložené hlukové studie vyplývá, že nárůst (změna) hlučnosti je větší než +0,9 dB. Vypočtená změna hlučnosti v r. 2020 ve srovnání s r. 2000 by se bez realizace opatření ještě zhoršila. Po výměně krytu vozovky v ul. Jihlavská v Brně v úseku Osová-Chironova byla vypočtena změna hlučnosti ve srovnání s r. 2000 -1,1 dB až -1,4 dB ve dne i v noci, změna hlučnosti v ul. Jihlavská v Troubsku v úseku zač. obytné zástavby-Polní -2,1 dB až -2,3 dB ve dne a v noci -1,8 dB až -2,0 dB. S ohledem na tyto výpočty lze předpokládat, že po výměně krytu vozovky bude při stanovení hygienických limitů hluku možné korekci pro starou hlukovou zátěž znovu uplatnit v celém úseku předmětné pozemní komunikace, tzn. $L_{Aeq,16h} = 70$ dB v denní době a v noční době $L_{Aeq,8h} = 60$ dB.

Z místního šetření zpracovatele hlukové studie a jeho vyjádření ze dne 17.02.2016 vyplývá, že v předmětném úseku sil. II/602 v obci Troubsko lze předpokládat nepřekročení hygienických limitů hluku pro chráněné vnitřní prostory staveb stanovené nařízením vlády č. 272/2011 Sb. Účastník řízení provede měření hluku po provedení pokládky „tichého koberce“.

Účastník řízení navrhuje v Brně v ul. Jihlavská v úseku Na pískové cestě – Osová povolit nadlimitní hodnotu hluku v chráněných venkovních prostorech staveb $L_{Aeq,16h} = 75$ dB v denní době a $L_{Aeq,8h} = 67$ dB v noční době, v úseku Osová – Chironova $L_{Aeq,16h} = 61$ dB v denní době a $L_{Aeq,8h} = 54$ dB v noční době a v ul. Pražská v úseku Chironova – Sedla $L_{Aeq,16h} = 73$ dB v denní době a $L_{Aeq,8h} = 66$ dB v noční době, v úseku Sedla – Ostopovická $L_{Aeq,16h} = 72$ dB v denní době a $L_{Aeq,8h} = 65$ dB v noční době, v úseku Ostopovická – Troubská $L_{Aeq,8h} = 63$ dB v noční době, v úseku Troubská – konec obytné zástavby od Brna $L_{Aeq,16h} = 73$ dB v denní době a $L_{Aeq,8h} = 66$ dB v noční době, a dále v Troubsku v ul. Jihlavská v úseku začátek obytné zástavby od Brna – Polní $L_{Aeq,16h} = 69$ dB v denní době a $L_{Aeq,8h} = 63$ dB v noční době.

V následujících tabulkách jsou pro přehlednost uvedeny nejdůležitější číselné údaje z předložené žádosti o vydání časově omezeného povolení nadlimitního zdroje hluku: nejvyšší hluková zátěž z dopravy v předmětných úsecích sil. II/602 v denní i noční době pro období do konce roku 2020, žádané překročení stanovených hygienických limitů hluku, počty exponovaných obyvatel a navržený termín pro ověření účinnosti realizovaného opatření (výměna krytu komunikace). Návrh nadlimitní hodnoty hluku odpovídá provedeným výpočtům.

Silnice	Úsek	Denní doba $L_{Aeq,16h}$ (dB)	Žadání překročení hyg. limitu $L_{Aeq,16h}=60$ (dB)	Noční doba $L_{Aeq,8h}$ (dB)	Žadání překročení hyg. limitu $L_{Aeq,8h}=50$ (dB)	Počet exponovaných obyvatel
II/602 Jihlavská Brno	Osová – Chironova	61	1	54	4	261
II/602 Jihlavská Troubsko	zač. obce od Brna – Polní	69	9	63	13	31

Silnice	Úsek	Denní doba $L_{Aeq,16h}$ (dB)	Žadání překročení hyg. limitu $L_{Aeq,16h}=70$ (dB)	Noční doba $L_{Aeq,8h}$ (dB)	Žadání překročení hyg. limitu $L_{Aeq,8h}=60$ (dB)	Počet exponovaných obyvatel
II/602 Brno Jihlavská	Na pískové cestě – Osová	75	5	67	7	26
II/602 Brno Jihlavská Pražská	Chironova – Sedla	73	3	66	6	80
II/602 Brno Pražská	Sedla - Ostopovická	72	2	65	5	17
	Ostopovická - Troubská	70	0	63	3	17
	Troubská – konec obce	73	3	66	6	91

Silnice	Úsek	Výměna krytu a měření hluku v termínu do	Nejvyšší $L_{Aeq,16h/8h}$ v CHVenPS po výměně krytu (účin. cca -5 dB) (dB)
II/602 Brno Jihlavská	Na pískové cestě – Osová	30.12.2020	70/62
	Osová – Chironova	30.12.2020	56/49
II/602 Brno Jihlavská Pražská	Chironova – Sedla	30.12.2020	68/61
II/602 Brno Pražská	Sedla - Ostopovická	30.12.2020	67/60
	Ostopovická - Troubská	30.12.2020	65/58
	Troubská – konec obce	30.12.2020	68/61
II/602 Troubsko Jihlavská	zač. obce od Brna – Polní	30.12.2020	64/58

Z předložené žádosti je zřejmé následující – identifikace zdroje hluku, při jehož provozu nelze z vážných důvodů hygienické limity dodržet; návrh hygienického limitu, nadlimitní hodnoty hluku a doby trvání povolení, důvod překročení hygienického limitu, to vše podložené vyhodnocením hluku z předmětného zdroje; odhad počtu fyzických osob vystavených nadlimitnímu hluku, přehled provedených a navrhovaných protihlukových opatření, rámcový harmonogram jejich provedení, odhad jejich účinnosti a skutečnosti svědčící o omezení hluku na rozumně dosažitelnou míru. Orgán ochrany veřejného zdraví posoudil a akceptoval vážnost v návrhu uvedených důvodů, pro něž nelze hygienické limity hluku dodržet, i předložené údaje svědčící o tom, že hluk bude omezen na rozumně dosažitelnou míru.

Navrženými opatřeními lze předpokládat splnění stanovených hygienických limitů hluku pro chráněné venkovní prostory staveb dle nařízení vlády č. 272/2011 Sb., ale skutečnou efektivitu těchto opatření na snížení hlukové zátěže je nutné ověřit kontrolním měřením hluku po jejich realizaci (viz stanovené podmínky), které dle § 32a zákona č. 258/2000 Sb. může provést pouze držitel osvědčení o akreditaci nebo držitel autorizace podle § 83c zákona č. 258/2000 Sb.

Vzhledem k výše uvedenému bylo ze strany orgánu ochrany veřejného zdraví rozhodnuto tak, jak je uvedeno ve výrokové části a za stanovených podmínek. Podmínky pro vydání časově omezeného povolení zdroje hluku jsou orgánem ochrany veřejného zdraví stanoveny v souladu s § 99 zákona č. 258/2000 Sb., a to na základě posouzení předloženého návrhu dle § 31 odst. 1 zákona č. 258/2000 Sb., ve spojení s § 12 odst. 1 a 3 a příl. č. 3 nařízení vlády č. 272/2011 Sb.

Poučení:

Proti tomuto rozhodnutí je možno se odvolat do 15 dnů ode dne jeho oznámení k Ministerstvu zdravotnictví České republiky v Praze podáním u Krajské hygienické stanice Jihomoravského kraje se sídlem v Brně, Jeřábkova 4, 602 00 Brno.



odborný rada
MVDr. Ivana Fajkošová v. r.
odborný referent oddělení hygieny obecné a komunální

Za správnost vyhotovení: MVDr. Ivana Fajkošová

Rozdělovník:

1. Správa a údržba silnic Jihomoravského kraje, příspěvková organizace kraje
Žerotínovo nám. 449/3, 602 00 Brno, IČ: 70932581, ID: k3nk8e7 – DS
2. Spis