

„standardní asfaltová směs“. Nicméně z hlukové studie z roku 2015,³⁷ která byla podkladem pro vydání 3. ČOP, jednoznačně vyplývá, že pro tento úsek silnice³⁸ je neefektivnějším PHO náhrada stávajícího (místy porušeného) krytu vozovky novým, tzv. „tichým asfaltem“ (efekt snížení hluku o 3–5 dB³⁹).

Zajímá mě se o plnění podmínek č. 5 dle aktuálního 3. ČOP (zpráva o projektové přípravě pro položení tichého asfaltu). K tomu mi KHS sdělila,⁴⁰ že zprávu o projektové přípravě pro položení „tichého asfaltu“ dosud nemá k dispozici a nedisponuje ani informacemi o realizaci tohoto opatření.

Domnívám se, že je-li celkový počet PHO v současnosti redukován na minimum a výměna krytu vozovky za „tichý asfalt“ se jeví jako neúčinnější, měla se KHS v podmínkách 3. ČOP zaměřit mj. právě na toto PHO a konkrétní harmonogram pro jeho realizaci do roku 2020.⁴¹ To se však nestalo. Tato situace mě zaráží zvláště proto, že výměnu krytu vozovky správce komunikace navrhoval již v předchozím 2. ČOP, ale neprovedl ji. **Její splnění měla KHS průběžně kontrolovat a případně zvážit i možnost odejmout ČOP, pokud provozovatel nečinil kroky k jejímu splnění.** Jestliže pak provozovatel požádal o nové ČOP a znovu navrhoval dříve neprovedené opatření, měla KHS posoudit, zda je vůbec proveditelné.

Upozorňuji přitom, že případná argumentace **finanční náročnosti** tohoto opatření sama o sobě neobstojí. Obdobně odmítám i argument nedávné **rekonstrukce** a dobrého stavu vozovky. V potaz беру význam a míru dopravního zatížení této silnice,⁴² i jejího využívání při neprůchodnosti dálnice jako náhrady pro dopravu, ale ani to však nemůže znamenat rezignaci na ochranu zdraví obyvatel.

Veřejný zájem na ochraně zdraví obyvatel a jejich majetku v testu poměrování, dle mého názoru, stojí nad partikulárním zájmem vlastníka komunikace (a jejího správce) na dobrém výsledku hospodaření či na udržení nízkých provozních výdajů při provádění účinných PHO.

Při dané hladině hluku, jeho dlouhodobé expozici a souvisejícími zdravotními riziky se domnívám, že **KHS pochybila, když podmínku provedení položení „tichého asfaltu“ včetně stanovení konkrétního harmonogramu nestanovila jednoznačně** tak, aby o jeho realizaci podle **harmonogramu s konkrétními termíny** nemohlo být pochyb.

KHS měla, podle mého názoru, žádost správce komunikace o vydání 3. ČOP spíše zamítnout a vyvinout nejprve na správce komunikace tlak, aby ve věci PHO buď jednal aktivněji, nebo navrhl jiná PHO, která budou mít skutečně pozitivní efekt na snížení hlukové zátěže při respektování snížení hluku na rozumně dosažitelnou míru.

37 Zpracovatel společnost Ekological Consulting, a. s., Na Střelnici 48, 779 00 Olomouc.

38 V obytné zástavbě Bosonoh (tedy i u domu stěžovatele).

39 Také finanční náročnost provedení navrženého protihlukového opatření (index využití nákladů KNI) byla hodnocena jako velmi dobrá).

40 Viz její sdělení kšetření ze dne 11. 12. 2017, čj. KHSJM 68945/2017/BM/PRAV, sp. zn. S-KHSJM 65132/2017.

41 Se stanovím zvlášť termínu pro projektovou přípravu a zvlášť termínu pro realizaci.

42 Zároveň se zde vyskytuje zatížení vnitroměstskou dopravou.



Pochybení KHS pak spatřuji i v tom, že **zjevně nijak aktivně nekontroluje** realizaci tohoto PHO ve stanoveném termínu (např. vyžádáním aktuální zprávy o plnění). Vzhledem k termínu konce platnosti 3. ČOP již v roce 2020 a době nezbytně nutné k realizaci tohoto PHO tak považuji tuto skutečnost za důkaz její **rezignace** na provedení tohoto PHO. V té souvislosti upozorňuji na možnost **odejmutí ČOP**, pokud provozovatel podmínky neplní.

C.3 Další (nezvažovaná) PHO

Jedním z potenciálně účinných PHO je mj. **izměna organizace dopravy spočívající ve vyloučení či minimalizování těžké nákladní dopravy** v blízkosti obytné zástavby (a to alespoň pro noční dobu).⁴³

Z dokladů, kterými disponuji, nevyplývá, že se KHS touto otázkou zabývala. Intenzita těžké nákladní dopravy pro hlukové a emisní výpočty vycházející ze sčítání dopravy (z již provedených akustických studií, případně dosavadních měření hluku) přitom KHS i správci komunikace byla známa, a mohla být tedy vodítkem pro úvahy o možnosti využití tohoto PHO.

Osobně se domnívám, že správce komunikace nenavrhl všechna možná a vhodná PHO. Za takové situace měla být KHS aktivní a vyzvat žadatele k doplnění žádosti o vydání 3. ČOP, případně ke zdůvodnění, proč jiná běžná PHO nelze, například s ohledem na „rozumně dosažitelnou míru“,⁴⁴ realizovat. Požadavek na prokázání nemožnosti dodržet hlukové limity ani po vyčerpání všech prostředků ochrany před hlukem již aproboval i Nejvyšší správní soud.⁴⁵ Jestliže KHS těmito informacemi při vydání 3. ČOP nedisponovala, **vycházela z nedostatečně zjištěného skutkového stavu.**

C.4 Stará hluková zátěž

Starou hlukovou zátěží se rozumí hluk v chráněném venkovním prostoru a chráněných venkovních prostorech staveb působený dopravou na pozemních komunikacích nebo drahách, který existoval již před 1. lednem 2001 a překračoval hodnoty hygienických limitů stanovené k tomuto datu pro chráněný venkovní prostor a chráněný venkovní prostor stavby.⁴⁶

Hygienický limit u staré hlukové zátěže se pro hluk z dopravy na pozemních komunikacích a chráněný venkovní prostor staveb stanoví součtem základního limitu (50 dB) a korekce pro starou hlukovou zátěž⁴⁷ (+20 dB ve dne, +10 dB v noci) a zůstává zachován i po položení

43 Dopravně-organizační a urbanisticko-dopravní PHO.

44 Hellmuth T, Potužníková D, Bednarčík P, Fiala Z. Návrh metodiky „Stanovení rozumně dosažitelné míry proti hlukovým opatřením“. Hygiena. 2014;59(1):27-31. doi: 10.21101/hygiena.a1252; dostupný online zde <https://hygiena.szu.cz/pdfs/hyg/2014/01/09.pdf>.

45 Viz rozsudek Nejvyššího správního soudu čj. 1 As 7/2011-407, ze dne 3. 3. 2011; zároveň se zde soud vyslovuje jednoznačně kriticky i k rezignaci orgánů ochrany veřejného zdraví na ochranu venkovních prostorů, aniž nastaly podmínky pro uplatnění tohoto postupu.

46 Viz § 2 písm. n) nařízení vlády č. 272/2011 Sb., o ochraně zdraví před nepříznivými účinky hluku a vibrací (dále také „nařízení vlády“).

47 Uvedené v tabulce č. 1 části A přílohy č. 3 k nařízení vlády.

nového povrchu vozovky nebo rozšíření vozovek při zachování směrového nebo výškového vedení pozemní komunikace.⁴⁸ Korekci nelze uplatnit v případě, že se hluk po 1. lednu 2001 v předmětném úseku pozemní komunikace zvýšil o více než 2 dB.⁴⁹

Stará hluková zátěž⁵⁰ se zjišťuje měřením nebo výpočtem z údajů o roční průměrné denní intenzitě a skladbě dopravy v roce 2000 poskytnutých správcem popřípadě vlastníkem pozemní komunikace.

Ze sdělení KHS a předložených dokladů vyplývá, že v chráněných venkovních prostorech staveb předmětného úseku silnice u nemovitosti stěžovatele se v posuzovaném roce 2015 ve srovnání s rokem 2000 (resp. k rozhodnému datu⁵¹) hlučnost **nezhoršila**.⁵²

KHS tedy při aplikaci korekce pro starou hlukovou zátěž postupovala správně.

D. Informace o dalším postupu

S ohledem na výše uvedené jsem dospěl k závěru, že KHS pochybila tím, že povolila hlukovou výjimku, aniž vycházela z dostatečně zjištěného skutkového stavu. Zároveň, dle mých zjištění, KHS nedostatečně kontroluje plnění (přínejmenším) jedné podmínky stanovené 3. ČOP.

Zprávu zasílám řediteli Krajské hygienické stanice Jihomoravského kraje se sídlem v Brně a podle ustanovení § 18 odst. 1 zákona o veřejném ochránci práv žádám, aby se ve lhůtě 30 dnů od jejího doručení vyjádřil ke zjištěným pochybením a informoval mě o přijatých opatřeních k nápravě. Zpráva shrnuje moje dosavadní poznatky, které mohou být podkladem pro závěrečné stanovisko podle ustanovení § 18 odst. 2 zákona o veřejném ochránci práv.

Zprávu zasílám rovněž stěžovateli.

Brno 16. října 2018

JUDr. Stanislav Křeček v. r.
zástupce veřejné ochránkyně práv
(zpráva je opatřena elektronickým podpisem)

48 Ustanovení § 12 odst. 5 nařízení vlády.

49 Ustanovení § 12 odst. 6 nařízení vlády.

50 $L_{Aeq,16h}$ pro denní dobu a $L_{Aeq,8h}$ pro noční dobu.

51 1. 1. 2001.

52 Viz str. 17 Hlukové studie z roku 2015: v úseku silnice Pražská v části vymezené ulicemi Chironova–Sedla byly ve dvou výpočtových bodech, mezi nimiž se nachází nemovitost stěžovatele (mezi výpočtovými body V8 a V9), dopočteny maximální hladiny hluku pro rok 2000 a 2015 s rozdílem hodnot hlukového ukazatele do 0,1 dB a v noční době do 0,3 dB. Rozdíl hodnot do 0,9 dB nelze považovat za hodnotitelnou změnu.



Vaše značka S-KHS JM 65132/2017
Sp. zn. 5245/2017/VOP/TM
Č. j. KVOP-44966/2018
Datum 16. října 2018

Vážený pan
Ing. David Křivánek
ředitel
Krajská hygienická stanice
Jihomoravského kraje se sídlem v Brně
Jeřábkova 4
602 00 Brno

Vážený pane řediteli,

informuji Vás podle § 18 odst. 1 zákona o veřejném ochránci práv¹ o svých zjištěních, k nimž jsem dospěl šetřením postupu Krajské hygienické stanice Jihomoravského kraje se sídlem v Brně (dále také „KHS“) na základě podnětu [REDAKCE] který se na mě obrátil se stížností na obtěžování nadlimitním hlukem z dopravy na komunikaci II/602 v Brně v ul. Pražská v městské části Brno-Bosonohy.

Svá zjištění jsem podrobně popsal ve zprávě o šetření, kterou Vám předkládám v příloze tohoto dopisu.

Vážený pane řediteli, tímto Vás žádám o vyjádření k citované zprávě. Ustanovení § 18 odst. 1 zákona o veřejném ochránci práv² stanoví k tomuto účelu lhůtu **30 dnů**.

Vaše vyjádření může být podkladem pro moje závěrečné stanovisko ve věci.

Děkuji Vám zároveň za obdržené podklady, z nichž jsem při zpracování zprávy vycházel.

S pozdravem

JUDr. Stanislav Křeček v. r.
zástupce veřejné ochránkyně práv
(dopis je opatřen elektronickým podpisem)

Příloha

Zpráva o šetření

1 Zákon č. 349/1999 Sb., o veřejném ochránci práv, ve znění pozdějších předpisů.

2 Zákon č. 349/1999 Sb., o veřejném ochránci práv, ve znění pozdějších předpisů.

6

**KRAJSKÁ HYGIENICKÁ STANICE
JIHOMORAVSKÉHO KRAJE SE SÍDLEM V BRNĚ
JEŘÁBKOVA 4, 602 00 BRNO**

Číslo jednací.: KHSJM 62005/2018/BM/PRAV
Spisová značka: S-KHSJM 65132/2017
Č. j. odesílatele: KVOP-35132/2017

Vyřizuje: JUDr. Lenka Živělová
Telefon: 541 126 413
E-mail: lenka.zivelova@khsbrno.cz

V Brně dne 13. listopadu 2018

Datovou zprávou

Veřejný ochránce práv

Údolní 39

602 00 BRNO

ID datové schránky: jz5adky

Ke sp. zn.: 5245/2017/VOP/TM

Vážený pane doktore,

dne 18.10.2018 byla Krajské hygienické stanici Jihomoravského kraje se sídlem v Brně (dále jen „KHS JmK“ nebo „orgán ochrany veřejného zdraví“) doručena Vaše zpráva o šetření postupu KHS JmK, a to na základě podnětu [redacted] který se na Vás obrátil se stížností na obtěžování nadlimitním hlukem z dopravy na komunikaci II/602 v Brně v ul. Pražská v městské části Brno-Bosonohy, č. j. KVOP-44966/2018, sp. zn. 5245/2017/VOP/TM.

Na základě Vaší žádosti zasilám následující vyjádření k citované zprávě.

Úvodem předesílám, že rozhodnutí KHS JmK ze dne 11.04.2016, č. j. KHSJM 15855/2016/BM/HOK, sp. zn. S-KHSJM 56190/2015, vydané v předmětném řízení dle § 31 odst. 1 zákona č. 258/2000 Sb., o ochraně veřejného zdraví a o změně některých souvisejících zákonů, ve znění pozdějších předpisů (dále jen „zákon č. 258/2000 Sb.“) bylo rozsudkem Krajského soudu v Brně č. j. 29 A 85/2016-171, ze dne 22.06.2018, zrušeno a věc byla vrácena KHS JmK k dalšímu řízení.

V rámci pokračování řízení vzal dne 06.08.2018 účastník řízení - příspěvková organizace Správa a údržba silnic Jihomoravského kraje, příspěvková organizace kraje, se sídlem Žerotínovo náměstí 449/3, Veveří, 602 00 Brno, podanou „Žádost o časově omezené provozování nadlimitního zdroje hluku pro silnici II/602 na ulicích Jihlavská a Pražská ve městě Brně a ul. Jihlavská v obci Troubsko v chráněném venkovním prostoru staveb“, zaevidovanou pod č. j. KHSJM 56190/2015/BM/HOK, spis. zn. S-KHSJM 56190/2015, zpět (zpětvzetí zaevidováno pod č. j. KHSJM 42871/2018/BM/HOK). Předmětné řízení bylo zastaveno usnesením KHS JmK, ze dne 23.08.2018, č. j. KHSJM 45992/2018/BM/HOK.

Dne 06.08.2018 podala KHS JmK u Nejvyššího správního soudu proti rozsudku Krajského soudu v Brně č. j. 29 A 85/2016-171, ze dne 22.06.2018, kasační stížnost č. j. KHSJM 41225/2018/BM/PRAV.

Dle Veřejného ochránce práv (dále jen „VOP“) KHS JmK pochybila tím, že v roce 2016 povolila v pořadí již třetí hlukovou výjimku, aniž dostatečně zjistila skutkový stav a zároveň nedostatečně kontroluje plnění podmínek stanovených rozhodnutím o hlukové výjimce.

K bodu C. Právní hodnocení

VOP uvádí obecné principy vydávání časově omezeného povolení nadlimitního zdroje hluku (dále jen „ČOP“), výčet nejběžnějších protihlukových opatření (dále jen „PHO“) ke snížení hluku z pozemních komunikací a nejčastější chyby orgánů ochrany veřejného zdraví při užití nástroje ČOP.

Dále uvádí, že z celkového množství PHO jsou možnosti provedení PHO na uvedené silnici v části přiléhající bezprostředně k obytné zástavbě značně omezené. VOP se tedy především zabýval tím, zda KHS JmK jako orgán ochrany veřejného zdraví 3. ČOP vydala v souladu se zákonem

o ochraně veřejného zdraví, principy dobré správy a základními zásadami činnosti správních orgánů, tedy zda mj. vycházela ze spolehlivě zjištěného skutkového stavu a zda s přihlédnutím ke všem možnostem zavedení účinných PHO stanovila takové podmínky, které sníží hlukovou zátěž na rozumně dosažitelnou míru (VOP se zaměřil na jednotlivá PHO, tedy zda byla ze strany SÚS navržena ta nejvhodnější vzhledem k rozumně dosažitelné míře, s přihlédnutím k obvyklým, obecně uznávaným opatřením k ochraně před hlukem). Dále se zabýval tím, zda a jak KHS JmK průběžnou realizaci stanovených PHO kontroluje.

C.1 Snížení nejvyšší povolené rychlosti v předmětném úseku silnice

Z prověřené dopravní situace, kde je šířkově uspořádání silnice omezeno dopravními ostrůvky, autobusovými zastávkami a celkovým frekventovaným průjezdem v inkriminovaném území, vyplývá skutečná průměrná rychlost automobilové dopravy v denní době 30-40 km/h. Dle VOP nicméně KHS JmK neupřesnila, zda jde o nekvalifikovaný odhad či objektivizované zjištění.

Z textu ČOP je zřejmé, že se KHS JmK s odhadem SÚS JmK ztotožnila. Pro úplnost KHS JmK uvádí, že ke stejnému zjištění dospěla na základě vlastních opakovaných místních šetření, kdy během jízdy autem po předmětné silnici v Bosonohách sledovala stav rychlosti na tachometru.

Ve zprávě VOP uvádí, že správce komunikace se proti žádnému ze zamítavých rozhodnutí odboru dopravy o stanovení místní (trvalé) úpravy provozu spočívající ve snížení nejvyšší povolené rychlosti neodvolal. Opakované návrhy na zavedení tohoto PHO proto VOP považuje spíše za formální postup směřující toliko ke splnění náležitostí pro podání žádosti o ČOP. Správce komunikace nicméně v souladu s podmínkami 3. ČOP zajistil zkušební dočasné omezení rychlosti na 40 km/h v noční době pro účely ověření účinnosti tohoto PHO měřením hluku. Po pouhých 18 dnech však od PHO upustil. Důvodem měl být jeho údajně malý efekt.

Výsledky měření před provedením PHO ve formě snížení nejvyšší povolené rychlosti nepovažuje VOP za zcela reprezentativní, neboť toto měření proběhlo za mimořádné situace na nedaleké dálnici D1, kdy kvůli její neprůjezdnosti byla část dopravy odkloněna právě na předmětnou silnici. Na druhou stranu VOP uvádí, že lze předpokládat, pokud by bylo měřeno za standardní situace, byly by hodnoty zjištěné měřením hluku na silnici v denní době před zavedením PHO ještě nižší než ty zjištěné měřením za mimořádné situace. Prokazatelný přínos PHO ke snížení hluku by tak byl patrně ještě menší. Proto skutečně nelze vyloučit opačný efekt tohoto PHO, popřípadě efekt nevýznamný.

VOP je názoru, že skutečný účinek tohoto PHO nebyl dosud objektivně a prokazatelně ověřen. KHS JmK při hodnocení návrhu PHO pro vydání 3. ČOP, jakož i při následné kontrole plnění podmínek tohoto PHO, vycházela z nedostatečně zjištěného skutkového stavu.

KHS JmK nesouhlasí s názorem VOP, že KHS JmK při hodnocení návrhu PHO pro vydání ČOP vycházela z nedostatečně zjištěného skutkového stavu. Již v předchozím stanovisku v této věci ze dne 11.12.2017 KHS JmK uvedla a nyní opětovně zdůrazňuje, že KHS JmK doporučila správci komunikace, aby na prosazení tohoto opatření v noční době nerezignoval zcela (i přes komplikace při zavedení tohoto PHO). Pro potřeby zajištění tohoto podkladu (měření hluku během nejvyšší povolené rychlosti 40 km/h) se správci komunikace podařilo na Odboru dopravy Magistrátu města Brna vyřídít alespoň přechodná úprava dopravy s mobilním značením.

KHS JmK je názoru, že pro realizaci tohoto opatření bylo učiněno vše, co bylo v aktuálních možnostech.

Pro KHS JmK mají provedená měření hluku vypovídací hodnotu o neúčinnosti tohoto PHO (snížení rychlosti). Nic na tom nezmění ani to, že část měření nebyla provedena za reprezentativních podmínek, protože standardní podmínky by byly v další neprospěch hodnocení účinnosti tohoto opatření. Nic na tom nemění ani to, že absentovala účinná kontrola dodržování nejvyšší povolené rychlosti, což namítá VOP, protože z vlastních zkušeností během měření je přítomnost měřících osob, instalované zvukoměry a množství nově umístěných dopravních značek dostatečnou výstrahou, aby pravidla silničního provozu byla jeho účastníky dodržována; délka přechodné úpravy dopravy není v tomto případě rozhodující.

KHS JmK tímto nestabilním PHO s významnou rolí lidského faktoru sledovala minimalizaci obtěžování obyvatel a rušení spánku během ojedinelých průjezdů vozidel vyšší rychlostí, zejména průjezdy motocyklů, na které si obyvatelé během místního šetření KHS JmK nejvíce stěžovali.

KHS JmK byla při hodnocení návrhu PHO přesvědčena, že i snížení obtěžování a buzení obyvatel má v režimu ČOP své nezastupitelné místo. Navíc je žádoucí zohlednit psychologický efekt tohoto PHO.

Rozhodující pro KHS JmK je, že předložené výsledky v nejzatíženějším chráněném venkovním prostoru stavby současně ověřovaly účinnost PHO spočívající ve zrušení zpoplatnění dálnice D1 a dokladují významné snížení hlukové zátěže a nepřekročení stanovených hygienických limitů hluku. Zjištěné překročení o 0,4 dB bylo během nestandardního provozu na dálnici D1 a po přepočtu na RPDl by nebyl nadlimitní stav prokázán.

Zrušení zpoplatnění dálnice D1 je nutné považovat za významné PHO a jeho účinnost lze předem jen těžko předvídat, natož posuzovat rozumně dosažitelnou míru dle návrhu metodiky, na kterou VOP ve zprávě odkazuje. To stejné platí v případě snížení rychlosti v některých konkrétních podmínkách. Exaktní vyjádření účinnosti nebo rozumně dosažitelné míry indexem KNI není v některých případech možné, ale to neznamená, že se vychází z nedostatečně zjištěného skutkového stavu.

C.2 Položení protihlukového koberce („tichého asfaltu“)

VOP uvádí, že 3. ČOP ve výčtu podmínek, jež jsou součástí výroku tohoto rozhodnutí, sice výslovně podmínku provedení nového povrchu vozovky v provedení „tichý asfalt“ nestanoví, požadavek na jeho provedení v období do konce platnosti 3. ČOP však lze dovodit z podmínky č. 5 nepřímo. S ohledem na požadavek na srozumitelnost a vykonatelnost rozhodnutí nepovažuje VOP taktó „skrytě formulovanou podmínku za příliš šťastnou.

KHS JmK je názoru, že požadavek na provedení „tichého asfaltu“ není formulován skrytě. Terminologie tohoto PHO je mezi odbornou i laickou veřejností velice rozmanitá – tichý asfalt, tichý povrch, protihlukový kryt, nízkohlučné povrchy, gumoasfalt atd., a pokud KHS JmK v podmínce uvedla, že po realizaci navržených PHO s konkretizací v závorce „výměna krytu vozovky s předpokládanou účinností až -5 dB“, tak je zcela zřejmé, že se jedná o správcem komunikace navrhovanou výměnu krytu za „protihlukový koberec“ s předpokládanou účinností až -5 dB. Správce komunikace jednu z možností uvádí jeden konkrétní toho času osvědčený typ, ale vývoj této technologie je rychlý a bylo by nesprávné trvat na jednom určitém typu.

Ve zprávě se VOP pozastavuje nad odůvodněním 3. ČOP, kde se uvádí, že v předmětném úseku silnice nebyla (za platnosti 2. ČOP) realizována výměna běžného krytu za „tichý asfalt“ z důvodu dřívějšího provedení komplexní opravy povrchu vozovky v letech 2008–2010 s tím, že účinnost zpomalovacích prvků a vysoká kvalita provedené rekonstrukce budou dostatečné i v provedení „standardní asfaltová směs“. Nicméně z hlukové studie z roku 2015, která byla podkladem pro vydání 3. ČOP, jednoznačně vyplývá, že pro tento úsek silnice (tedy i u domu stěžovatele) je nejefektivnějším PHO náhrada stávajícího (místy porušeného) krytu vozovky novým, tzv. „tichým asfaltem“ (efekt snížení hluku o 3–5 dB).

KHS JmK k tomuto uvádí, že ČOP řeší rozsáhlý úsek sil. II/602, v části rekonstrukce proběhla a v jiné části je kryt porušen, proto určité zobecnění není na překážku, ve většině případů dokonce nutností.

VOP se zajímal o plnění podmínky č. 5 dle aktuálního 3. ČOP (zpráva o projektové přípravě pro položení tichého asfaltu). Ze zprávy VOP vyplývá, že KHS JmK (viz její sdělení k šetření ze dne 11. 12. 2017, čj. KHSJM 68945/2017/BM/PRAV, sp. zn. S-KHS JM 65132/2017) zprávu o projektové přípravě pro položení „tichého asfaltu“ dosud nemá k dispozici a nedisponuje ani informacemi o realizaci tohoto opatření.

Dále VOP ve zprávě uvádí, že když provozovatel požádal o nové ČOP a znovu navrhoval dříve neprovedené opatření (výměna krytu), měla se KHS JmK v podmínkách 3. ČOP zaměřit mj. právě na toto PHO a konkrétní harmonogram pro jeho realizaci a posoudit, zda je vůbec proveditelné.

VOP upozorňuje, že případná argumentace finanční náročnosti tohoto opatření sama o sobě neobstojí, obdobně odmítá i argument nedávné rekonstrukce a dobrého stavu vozovky. Naopak v potaz bere význam a míru dopravního zatížení této silnice, i jejího využívání při neprůchodnosti dálnice jako náhrady pro dopravu, ale ani to však nemůže znamenat rezignaci na ochranu zdraví

obyvatel. VOP se domnívá, že při dané hladině hluku, jeho dlouhodobé expozici a souvisejícími zdravotními riziky se domnívám, KHS pochybila, když podmínku provedení položení „tichého asfaltu“ včetně stanovení konkrétního harmonogramu nestanovila jednoznačně tak, aby o jeho realizaci podle harmonogramu s konkrétními termíny nemožlo být pochyb.

KHS měla, podle názoru VOP, žádost správce komunikace o vydání 3. ČOP spíše zamítnout a vyvinout nejprve na správce komunikace tlak, aby ve věci PHO buď jednal aktivněji, nebo navrhl jiná PHO, která budou mít skutečně pozitivní efekt na snížení hlukové zátěže při respektování snížení hluku na rozumně dosažitelnou míru.

Pochybení KHS pak spatřuji i v tom, že zjevně nijak aktivně nekontroluje realizaci tohoto PHO ve stanoveném termínu (např. vyžádáním aktuální zprávy o plnění). Vzhledem k termínu konce platnosti 3. ČOP již v roce 2020 a době nezbytně nutné k realizaci tohoto PHO tak považují tuto skutečnost za důkaz její rezignace na provedení tohoto PHO. V té souvislosti upozorňuji na možnost odejmutí ČOP, pokud provozovatel podmínky neplní.

KHS JmK upřesňuje, že ve výše uvedeném sdělení ze dne 11.12.2017, čj. KHSJM 68945/2017/BM/PRAV, uvedla, že zprávu o projektové přípravě pro položení tichého asfaltu nemá k dispozici a ani nebyla požadována. Ve věci stavu přípravy tohoto navrhovaného opatření bude účastník řízení dotazován.

KHS JmK při vydání ČOP neměla důvod posoudit navržené PHO spočívající ve výměně krytu jako neproveditelné. Správce komunikace dle možností plnil podmínky ČOP v rámci Jihomoravského kraje, bezdůvodně neprodlužoval realizace PHO a poskytoval vždy příkladnou součinnost. Vyjma pilotní stavby, tak předmětný správce jako první v rámci Jihomoravského kraje zahájil v širším rozsahu pokládku protihlukového krytu vozovek a přispěl tak k odzkoušení a masivnějšímu rozšíření tohoto PHO.

KHS JmK je názoru, že stanovila podmínky jednoznačně a pro realizaci tohoto konkrétního PHO nemá předkládání zpráv žádný význam. KHS JmK na základě zkušeností konstatuje, že do konce roku 2020 je dostatečný prostor pro realizaci tohoto PHO a zásadně nesouhlasí s názorem VOP, že je to důkaz o její rezignaci na provedení tohoto PHO.

I když do původní platnosti zrušeného ČOP zbývají necelé 3 roky, tak správce komunikace připravuje realizaci tohoto PHO – jeden úsek předpokládá již v příštím roce (zařazení do programu PHO a příprava výběrového řízení). Správce komunikace stále pokračuje v přípravě PHO i přesto, že aktuální výsledky hlukové zátěže v MČ Brno-Bosonohy jsou velmi příznivé, předmětné rozhodnutí o ČOP bylo zrušeno a řízení bylo z důvodu zpětvzeti žádosti účastníkem řízení zastaveno.

Rozhodnutí o ČOP bylo rozsudkem Krajského soudu v Brně zrušeno a vráceno KHS JmK k dalšímu řízení, které KHS JmK na základě žádosti zastavila, a tudíž nelze ČOP odejmout. K upozornění VOP na možnost odejmutí ČOP KHS JmK uvádí, že si je toho vědoma a také tento nástroj využívá, když odejmula např.:

- časově omezené povolení k provozu zdroje hluku – silnice III/15278 v ul. Kšírova, Havránkova, Zelná a Modřická v Brně, č. d. BM/44556/2010/HOK, ze dne 24.09.2010, vydané na dobu do 31.12.2015,
- časově omezené povolení k provozu zdroje hluku – silnice III/15282 v ul. Zámecká a Růžová v Brně, č. d. BM/44608/2010/HOK, ze dne 29. 09.2010, vydané na dobu do 31.12.2015.

C.3 Další (nezvažovaná) PHO

Jedním z potenciálně účinných PHO je mj. i změna organizace dopravy spočívající ve vyloučení či minimalizování těžké nákladní dopravy v blízkosti obytné zástavby (a to alespoň pro noční dobu). Z dokladů, kterými VOP disponuje, nevyplyvá, že se KHS touto otázkou zabývala. Intenzita těžké nákladní dopravy pro hlukové a emisní výpočty vycházející ze sčítání dopravy (z již provedených akustických studií, případně dosavadních měření hluku) přitom KHS i správce komunikace byla známa, a mohla být tedy vodítkem pro úvahy o možnosti využití tohoto PHO.

Osobně se VOP domnívá, že správce komunikace nenavrhl všechna možná a vhodná PHO. Za takové situace měla být KHS aktivní a vyzvat žadatele k doplnění žádosti o vydání 3. ČOP, případně ke zdůvodnění, proč jiná běžná PHO nelze, například s ohledem na „rozumně dosažitelnou míru“ realizovat. Požadavek na prokázání nemožnosti dodržet hlukové limity ani po vyčerpání všech prostředků ochrany před hlukem již aproboval i Nejvyšší správní soud. Jestliže KHS těmito

informacemi při vydání 3. ČOP nedisponovala, vycházela z nedostatečně zjištěného skutkového stavu.

KHS JmK uvádí, že právě zrušení zpoplatnění dálnice D1 je jedním z realizovaných protihlukových opatření, řešící změnu organizace dopravy, které se následně projevilo jako významné PHO.

Správce komunikace o dalším opatření, spočívajícím ve změně organizace dopravy, uvažoval a v návrhu ČOP zdůvodnil, což je uvedeno a akceptováno v rozhodnutí KHS JmK o ČOP. V případě vyloučení nákladní automobilové dopravy a přesunu na jiné silnice III. tříd nebo místní pozemní komunikace, by se jednalo o objízdnu trasu přes Moravany-Ostopovice-Troubsko-Popůvky a o pouhý přesun daného problému do jiné lokality s vyvolanými nesouhlasy dotčených obcí, přes které by byl náhradní provoz veden. Toto protihlukové opatření není reálné ani z hlediska dané funkce silnic II. tříd, které mají dle zákona č. 13/1997 Sb., o pozemních komunikacích, ve znění pozdějších předpisů, kdy silnice II. tříd svým dopravním významem zajišťují dopravu mezi okresy a jsou určeny dle zákona k provozu pro motorová vozidla. Především sil. II/602 je velmi významnou trasou v koncepci uspořádání silniční sítě v České republice.

KHS JmK je názoru, což je všeobecně známo i bez jakéhokoli vyhodnocování, že odklonem (závlekem) dopravy, zejména nákladní, mimo silnici II/602, by došlo ke značnému navýšení hlukové zátěže v dotčených lokalitách s reálným vznikem nových nadlimitních stavů v dalších obcích, rizikem odejmutí korekce staré hlukové zátěže a s tím související vyšší mírou překročení nově stanovených hygienických limitů hluku bez možnosti realizace adekvátních protihlukových opatření.

Dálková doprava patří zejména na dálnice a silnice vyšších tříd a KHS JmK vítá skutečnost, že zrušením zpoplatnění části D1 se doprava z komunikace II/602 částečně vrátila na dálnici a řešit další snížení intenzit dopravy na předmětné komunikaci závlekem do okolních obcí je s ohledem na ochranu veřejného zdraví nepřijatelné. Navíc by bylo zcela nereálné prosadit tuto změnu organizace dopravy do praxe, protože by bylo nezbytné získat souhlasné stanovisko příslušných orgánů státní správy a zejména samosprávy a sladit jednotlivé partikulární zájmy. Správce komunikace aktuálně prověřuje jiné možné řešení.

KHS JmK je názoru, že v tomto případě se nelze odvolávat na Rozsudek Nejvyššího správního soudu čj. 1 As 7/2011-407, ze dne 03.03.2011.

KHS JmK vyzvala účastníka řízení přípisem č. j. KHSJM 58078/2015/BM/HOK, aby nedostatky žádosti o předmětné ČOP odstranil, usnesením č. j. KHSJM 58175/2015/BM/HOK určila lhůtu 60 dnů pro doplnění žádosti a současně rozhodla o přerušení řízení na dobu 60 dnů usnesením č. j. KHSJM 58174/2015/BM/HOK. Na základě žádosti, zaevidované KHS JmK pod č. j. KHSJM 6224/2016/BM/HOK, ve které účastník řízení požádal o prodloužení lhůty k odstranění nedostatků žádosti, bylo předmětné řízení přerušeno usnesením KHS JmK č. j. KHSJM 6623/2016/BM/HOK na dobu do 09.03.2016. Dne 04.03.2016 byla KHS JmK doručena doplněná žádost ze dne 29.02.2016, zaevidována pod č. j. KHSJM 10836/2016/BM/HOK.

KHS JmK opět zdůrazňuje, že prosazovala a prosazuje zajištění nepřekročení hygienických limitů hluku, a ne pouze omezení hluku na rozumně dosažitelnou míru, proto je v tomto smyslu zpracována žádost o ČOP a stejně tak předmětné rozhodnutí o ČOP.

Rozbor navržených opatření i dalších v úvahu přicházejících opatření KHS JmK v rozhodnutí o ČOP provedla a stejně tak se zabývala i reálností navržených opatření a jejich potenciálem k omezení hlukové zátěže. Žádné z opatření navržených správcem komunikace, byť navrhovaných opakovaně, neměla KHS JmK důvod hodnotit jako nereálné, tj. neexistovala žádná zásadní objektivní překážka pro jejich realizaci.

Skutečnou efektivitu navrhovaných opatření nelze předem s jistotou garantovat, účinnost opatření lze pouze předpokládat. Při realizaci PHO nelze postupovat bez zjištění průběžného stavu a je nutné následně zohlednit aktuální znalosti a souvislosti – účinnost postupně prováděných opatření, nárůst či pokles stavu hlukové zátěže, nové technologie a způsoby řešení, zkušenosti v oblasti PHO. V některých případech je jedno z navrhovaných opatření natolik účinné, že je dosaženo podlimitního stavu hlučnosti a protizákonný stav je odstraněn, jindy se předpoklady nepotvrdí a je tomu naopak. V některých případech se provozovatel zdroje hluku z nejrůznějších důvodů rozhodne o nahrazení navrženého PHO jiným PHO.

Pokud je nepřekročení hygienických limitů hluku zajištěno, není správce komunikace povinen další opatření proti hluku realizovat, i když byla v rámci řízení o časově omezeném povolení navrhována.

Cílem návrhu ČOP bylo, aby správce komunikace zajistil nepřekročení hygienických limitů hluku, a to technickými, organizačními nebo dalšími opatřeními v souladu s § 30 odst. 1 zákona č. 258/2000 Sb.

Exaktní vyjádření účinnosti nebo rozumně dosažitelné míry indexem KNI není v některých případech, s ohledem na spolehlivě zjištěný stav věci, možné, popř. velice sporné a tím i lehce zpochybnitelné. Navíc by výsledek hodnocení/průkazu rozumně dosažitelné míry při zohlednění všech již realizovaných a plánovaných protihlukových opatření (zejména provedená rekonstrukce a navržená výměna krytu) s velkou pravděpodobností vedl k závěru, že správce komunikace nebude již realizovat žádná opatření, protože další náklady vynaložené na realizaci dalších protihlukových by byly již neefektivní a pro správce komunikace nezdůvodnitelné.

KHS JmK trvá na tom, že pro vydání rozhodnutí o ČOP měla všechny potřebné podklady, vycházela z dostatečně zjištěného skutkového stavu a dostatečně kontroluje plnění podmínek.

Pro KHS JmK je rozhodující, že došlo k významnému snížení hlukové zátěže v úseku ul. Pražská v Bosonohách, i když jsou v daném případě možnosti PHO značně omezené. Během řešení problematiky hlukové zátěže z dopravy na předmětné komunikaci byla realizována následující protihluková opatření:

- 2008–2010 rekonstrukce komunikace v Bosonohách (komplexní oprava vozovky a odkanalizování, položen nový asfaltový povrch, provedení zpomalovacích prvků – dopravní ostrůvky, ostrůvky pro bezpečný přechod chodců, zúžení vozovky a lomení silničních obrub podél komunikace) – s významným pozitivním protihlukovým efektem,
- r. 2013 výměna oken – s významným pozitivním protihlukovým efektem,
- r. 2016 zrušení zpoplatnění dálnice D1 (od Holubic po Kývalku) – s významným pozitivním protihlukovým efektem,
- r. 2016 snížení rychlosti v noční době (neprokázán vliv na snížení hluku).

KHS JmK věří, že vývoj tohoto případu nebude kontraproduktivní při navrhování a realizaci protihlukových opatření ostatními provozovateli/správci zdrojů hluku a nedojde k přehodnocení priority PHO na úkor více zatížených lokalit.

Ing. David Křivánek, v.r.
ředitel
Krajské hygienické stanice
Jihomoravského kraje se sídlem v Brně

Za správnost vyhotovení: Bc. Petra Sojková

Rozdělovník

Adresát - Veřejný ochránce práv, se sídlem Údolní 39, 602 00 BRNO, ID datové schránky: 1z5adky
KHS JmK - spis



Vaše značka	S-KHSJM 65132/2017	Vážený pan
Sp. zn.	5245/2017/VOP/TM	Ing. David Křivánek
Č. j.	KVOP-4515/2019	ředitel
Datum	28. ledna 2019	Krajské hygienické stanice Jihomoravského kraje
		Jeřábkova 4
		602 00 Brno

Vážený pane řediteli,

navazuji na předchozí korespondenci ve věci šetření postupu Krajské hygienické stanice Jihomoravského kraje se sídlem v Brně (dále jen „KHS“) na základě podnětu [REDAKCE] [REDAKCE] který se na mě obrátil se stížností na obtěžování nadlimitním hlukem z dopravy na komunikaci II/602 v Brně, v ul. Pražská v městské části Brno-Bosonohy.

Dne 16. října 2018 jsem vydal zprávu o šetření, v níž jsem podrobně popsal svá zjištění a tuto jsem Vám zaslal k seznámení spolu s žádostí, abyste se k citované zprávě ve smyslu ustanovení § 18 odst. 1 zákona o veřejném ochránci práv vyjádřil.

Dne 14. listopadu 2018 jsem obdržel Vaše vyjádření, ze dne 13. listopadu 2018, za něž tímto děkuji.

Vzhledem k obsahu Vašeho vyjádření jsem se ještě před vydáním závěrečného stanoviska rozhodl svolat ve věci do Kanceláře veřejného ochránce práv **osobní jednání** za účasti stěžovatele. **Jednání se bude konat dne 6. února 2019 od 10:00 hodin.**

Dovoluji si požádat o Vaši účast na uvedeném jednání, případně o účast Vámi pověřených pracovníků KHS.

Bližší informace k jednání Vám poskytne [REDAKCE] právník odboru stavebního řádu a životního prostředí, tel. [REDAKCE], e-mail [REDAKCE], případně [REDAKCE]
[REDAKCE]

Děkuji za Vaši spolupráci a jsem s pozdravem

JUDr. Stanislav Křeček v. r.
zástupce veřejné ochránkyně práv
(dopis je opatřen elektronickým podpisem)

**KRAJSKÁ HYGIENICKÁ STANICE
JIHOMORAVSKÉHO KRAJE SE SÍDLEM V BRNĚ
JEŘÁBKOVA 4, 602 00 BRNO**

Číslo jednací: **KHSJM 07251/2019/BM/PRAV**
Spisová značka: S-KHSJM 65132/2017

Datovou zprávou

Vyřizuje: JUDr. Lenka Živělová
Telefon: 541 126 413
E-mail: lenka.zivelova@khsbrno.cz

Veřejný ochránce práv

Údolní 39

602 00 BRNO

ID datové schránky: jz5adky

V Brně dne 11. února 2019

Ke sp. zn.: 5245/2017/VOP/TM

Vážený pane magistře,

v návaznosti na jednání ve věci stížnosti [REDAKCE] které se uskutečnilo dne 06.02.2019, zasílám níže uvedené dokumenty.

1.

V roce 2014 řešila Krajská hygienická stanice Jihomoravského kraje se sídlem v Brně (dále jen „KHS JmK“) podnět ve smyslu § 42 zákona č. 500/2004 Sb., správní řád, ve znění pozdějších předpisů, podatel [REDAKCE] (dále jen „podatel“)
- **viz příloha č. 1.**

Vzhledem k tomu, že podatel neuvedl místo, kde požadoval provést měření, byl KHS JmK vyzván k navržení místa (adresy), kde by měření mělo být provedeno – **viz příloha č. 2.**

Podatel zaslal dne 07.05.2014 e-mailovou zprávu, místo měření však neupřesnil – **viz příloha č. 3.**

KHS JmK v rámci objektivizace podnětu provedla měření hluku ve dnech 11.06.2014-12.06.2014, a to v noční a denní době, kdy k provedení kontrolního měření hluku zvolil kontrolní orgán chráněný venkovní prostor stavby rodinného domu na adrese Pražská 191/42 v Brně, jenž je předmětným zdrojem hluku jedním z nejvíce zatěžovaných rodinných domů – **viz příloha č. 4.**

KHS JmK pro úplnost uvádí, že měření bylo provedeno v době platnosti časově omezeného povolení ze dne 15.11.2010, č. d. BM/52934/2010/HOK, č.j. 9934/2010/BM/HOK, ve znění pozdějších změn – kdy byl povolen kontrolované osobě provoz silnice II/602 v ulici Pražské v úseku Skalní – Troubská v Brně, při němž dochází k nedodržení stanovených hygienických limitů hluku:

- pro chráněné venkovní prostory staveb a pro denní dobu $L_{Aeq,16h} = 70$ dB nejvýše o 4 dB,
- pro chráněné venkovní prostory staveb a pro noční dobu $L_{Aeq,8h} = 60$ dB nejvýše o 6 dB.

Podateli bylo zasláno sdělení k podnětu včetně kopie protokolu o měření (doporučeně do vlastních rukou), písemnost si však ve lhůtě, kdy byla připravena k vyzvednutí u provozovatele poštovních služeb, nevyzvedl – **viz příloha č. 5.**

2.

V příloze dále zasílám Protokol o zkoušce – Měření hluku z dopravy po komunikaci II/602 v ulici Pražská, 642 00 Brno-Bosonohy, červen 2017, zpracován Zkušební laboratoří ATELIER DEK DEKPROJEKT s.r.o., Tiskařská 10/257, 108 00 Praha 10, zadavatel: Správa a údržba silnic Jihomoravského kraje, příspěvková organizace kraje, měření provedeno v chráněném venkovním prostoru stavby na adrese Pražská 469/29, Brno-Bosonohy – **viz příloha č. 6.**

3.

V souvislosti s navrhovanými protihlukovými opatřeními, resp. s plánem jejich realizace, zasílám odkaz na bosonožský zpravodaj: <http://www.bosonohy.cz/bosonozsky-zpravodaj/rok-2018/>, kde je možné nalézt

- Bosonožský zpravodaj, říjen 2018, obsahující článek Hlukové zatížení průtahu II/602 - vyjádření náměstka hejtmána JM kraje – **viz příloha č. 7, a**
- Bosonožský zpravodaj, listopad 2018, obsahující článek Reakce na vyjádření náměstka hejtmána JmK – **viz příloha č. 8.**

(podepsáno elektronicky)
v z. Mgr. Bc. Vít Nohejl

Ing. David Křivánek
ředitel
Krajské hygienické stanice
Jihomoravského kraje se sídlem v Brně

Přílohy

1. Podnět ze dne 11.04.2014 (3 strany)
2. Výzva ze dne 25.04.2014 včetně doručanky (2 strany)
3. E-mailová zpráva ze dne 07.05.2014 (2 strany)
4. Protokol č. 41207/2014 (11 stran)
5. Sdělení k podnětu včetně obálky (3 strany)
6. Protokol o zkoušce (10 stran)
7. Bosonožský zpravodaj, říjen 2018 (20 stran)
8. Bosonožský zpravodaj, listopad 2018 (16 stran)

Rozdělovník

Adresát - Veřejný ochránce práv, se sídlem Údolní 39, 602 00 BRNO, ID datové schránky: 1z5adky
KHS JmK - spis

1

Od: [redacted] Komu: [redacted]

Doručeno: Út 15.4.2014, 07:53 Stáří: 1 hod 41 min Velikost: 71,3 KB

Předmět: [Fwd: [Fwd: podnět na nedodržení zákonných hlukových limitů podle par 42 správního řádu]]

Prosím zaevidovat. J.

----- Přeposlaná zpráva -----

Od: [redacted]

Komu: [redacted]

Odesláno: Pá 11. duben 2014, 12:39:18 CEST

Předmět: [Fwd: podnět na nedodržení zákonných hlukových limitů podle par 42 správního řádu]

15.04.2014
KHSJM 15905 2014/BM/N2
2 LISTY

----- Přeposlaná zpráva -----

Od: [redacted]

Komu: podatelna@khsbrno.cz, Taso <[redacted]>

Odesláno: Pá 11. duben 2014, 11:28:47 CEST

Předmět: podnět na nedodržení zákonných hlukových limitů podle par 42 správního řádu

Viz příloha

s pozdravem

[redacted]

----- Konec zprávy -----

----- Konec zprávy -----

Náměstek ředitele pro úsek správních činností
KHS Jmk se sídlem v Brně, Jeřábkova 4, tel. 721865025
e-mail: [redacted]

Přílohy:



[redacted].pdf
Dokument PDF
68,2 KB



[redacted].vcf
Elektronická vizitka
253 B

Vážený pane [REDACTED]

dodnes nevím kdy bylo provedeno autorizované měření v Brně Bosonohách před vydáním výjimky, dodnes nevím k jakým hodnotám dospělo....dále nevím jaké úrovně hluku byly stanoveny pro rok 2000 dle počtu aut a s jakou nejistotou se počítalo....., když dle zákona 148/2006Sb par 19 musí být hodnoty přesné, vypočtené dle norem s doloženou nejistotou výpočtu, aby je KHS Jmk dle zákona 148/2006Sb mohla použít. Ani jednu z těchto hodnot neobsahuje dokument zaslaný dne 19.9.2013. Z jakého důvodu mi tedy informace zadržujete. Proč jednáte nezákonně. Jak mi můžete dokázat, že hluk před rokem 2001 překračoval hodnoty 60dB po odečtení nejistoty výpočtu, když tyto hodnoty nejste schopni doložit a poslat? Jak můžete tvrdit, že ochraňujete moje zdraví, když neumíte jednoduše doložit, že jednáte v souladu se zákonem a ochraňujete zdroje hluku místo mne..... Existuje jednodušší vysvětlení, že v souladu se zákonem ????

Byla-li vydána výjimka legálně, proč mi nezašlete výpočet ze stanovenými hodnotami hluku a nejistoty výpočtu. Číslo řeknou vše a hned. Proč se mi snažíte prokazovat legálnost postupu pomocí studie, H101B2BM376/231111, která na vaše rozhodování nemohla mít žádný vliv. Navíc dle zákona 148/2006 či zákona 272/2011 par 20 ji nemůžete ani přijmout (neobsahuje nejistotu výpočtu) a navíc mám písemnou odpověď od autora studie, že nejistotou měření se daná studie ani nezabývala.

I kdyby na silnici II/602 takový hluk byl jak ukazuje studie, byl by vyšší než hluk z D1 ve stejné době....Proč by KHS řešila a měřila D1 s nižším hlukem a nikoliv II/602 s prokazatelně dle studie vyšším? Odpověď na tuto otázku vypovídá o úrovni a přesnosti této studie.

Má smysl vytahovat tuto studii nebo ji rovnou hodit do koše a budeme se řešit hlavní problém nikoliv nesmyslné pitomosti, na které se odvoláváte.

Vážený pane, dle zákona 106/99Sb je zakázáno odmítnout z důvodu opakované žádosti, tuto žádost musíte vyřídit. Jsou to legální dotazy který ten, který mne má chránit před hlukem musí mít, aby prokázal, že výjimka byla vydaná legálně a KHS udělala vše proto, aby ochránila zdraví obyvatel Bosonoh!!!!!! Vždyť by měla být i vaše snaha docílit, aby se zdraví obyvatel zbytečně nepoškozovalo hlukem. To je vaše práce, to je důvod a za to dostáváte plat.... nikoliv proto, že zvyšujete úroveň hluku na takovou hodnotu, která poškozuje zdraví obyvatel. Řešení odmítnutí poskytnou informace ležete pouze olej do ohně a vzbudíte větší odhodlání proti nezákonnému jednání bojovat.

Zákonný rámec ochrany před hlukem vymezuje zákon 258/2000 pod paragrafem 30, který stanoví, že vlastník popřípadě správce komunikace je povinen technickými, organizačními a dalšími opatřeními v rozsahu stanovené tímto zákonem a prováděcím právním předpisem zajistit, aby hluk nepřekračoval hygienické limity pro chráněný venkovní prostor. Daným prováděcím předpisem byl zákon 148/2006 par 11, který stanoví, že hluk ve venkovním chráněném prostoru musí být maximálně 50dB ve dne, přičemž tato hodnota může být zvýšena podle přílohy č.3 korekcí. Takovou korekcí je i SHZ. Nařízení pod pojmem SZH zátěž rozumí stav hlučnosti způsobený dopravou na pozemních komunikacích a drahách, který v chráněných venkovních prostorech staveb a v chráněných venkovních prostoru vznikl do 31.prosince 2000. Tato korekce zůstává zachována i po položení nového povrchu vozovky nebo rozšíření vozovky, nesmí však dojít k zhoršení hlučnosti. V opačném případě se nejedná o starou hlukovou zátěž.

Dle této definice není nikterak stanoveno za jakých podmínek může úředník vyhlásit starou hlukovou zátěž, musí však docházet k stálému poklesu a to od roku 2001 a před rokem 2001 musí být hluk vyšší než 60dB po odečtení nejistoty měření. KHS i MZ mne informovali, že prokázání nadlimitní hlukovou zátěž doložili na základě výpočtu intenzity dopravy v roce 2000 a 2010 a

intenzity hluku v roce 2010. Tato metoda je možná, za předpokladu, že každé auto v roce 2000 i v roce 2010 vytvořilo stejný hluk. Výsledný hluk se pak vypočte součtem hluku všech aut. Avšak hluk v roce 2000 bude o něco málo nižší než v roce 2010. Srovnatelný nebude, protože počty aut jsou rozdílné. Budete-li tvrdit, že auta nevydávají stejný hluk v roce 2000 a 2010, nelze touto metodou prokázat překročení hlukové zátěže. Nařízení 148/2006Sb nestanovuje jak minimální změna musí být. I kdyby byla 0.01 dB jedná se o nárůst hluku. Nařízení 272/2011Sb dokonce říká, že intenzita hluku se nezměnila, když zjištěná změna se pohybovala v intervalu 0.1-0.9 dB. Nicméně změny, které nastanou v intervalu 0-0.1 a 0.9 a výše hodnotit musíte. V jednom dopise uvádíte, že navýšení je nepatrné. Co je to pojem nepatrné....Je to od 0 do 0.1dB → je to změna, kterou musíte dle zákona brát v úvahu. Jaké tedy tyto hodnoty jsou???? Z jakého důvodu tyto hodnoty nechcete zveřejnit???

Nicméně ŘSD provedla i sčítání dopravy v roce 2005, které jsou též k dispozici. Tam je nárůst intenzity dopravy oproti roku 2000 o 40 %. Výpočtem součtu hluku od všech aut se dá jednoznačně a prokazatelně doložit, že hluk v roce 2005 přesahoval úroveň roku 2000. Jsem-li schopen vypočítat hlukovou zátěž v roce 2000 na základě intenzity dopravy v roce 2010 a 2000 a hluku v roce 2010 a na základě tohoto výpočtu (který neexistuje nikde na papíře) stanovit hlukový limit v roce 2000 a ten přijmout jako referenční, musím být schopen vypočítat i hluk v roce 2005 (minimálně stanovit, zda-li překračuje hodnoty roku 2000). Tuto hodnotu nemohu odmítnout a nebrat úvahu, nařízení udává, že pokles hluku musí být ve všech letech, tedy i v roce 2005. Na tento dotaz mi MZ nebylo schopno odpovědět, i když tento výpočet provádělo. Jaký hluk byl tedy zjištěn v roce 2005. KHS je povina prošetřit, zda-li na základě jejich podkladů a jejich výpočtu (dle metodiky, kterou si sama stanovila, na jejímž základě stanovila i hlukovou zátěž v roce 2000) vypočítá i ostatní známé hodnoty (dle stejné metodiky), aby byl splněn zákon 148/2006 na který se KHS při vydání výjimky odvolává.

Hodnoty hluku v roce 2000 i v roce 2005 jsem schopný dle vašich uvah vypočítat a jednoznačně prokázat, že hluk v roce 2005 přesahoval svoji hodnotou rok 2000 i 2010 a to díky profesorům pro jakoukoliv aproximační hladkou funkci. Tím pádem korekce na starou hlukovou zátěž byla vydána v rozporu s nařízením vlády a to jak 148/2006Sb, tak i dle 272/2011Sb. Budete chtít, aby o tom rozhodl soud....

Pokud tedy dle zákona správce nebo vlastník pozemní komunikace umožnil překračovat zákonný limit, což dle výpočtu z intenzit jednoznačně vyplývá, porušuje svoji zákonnou povinnost dle par 30 zákona 258/2000Sb a v takovém případě se dopouští správního deliktu ve smyslu par. 92 zákona a orgán ochrany veřejného zdraví mu měl uložit pokutu až do výše 2.000.000 Kč. Jelikož již při intenzitě hluku překračující úroveň 55 dB dochází k poškozování zdraví, nelze tuto pokutu zrušit, tak jak to svým rozhodnutím předvedlo MZ u protihlukových stěnách u D1.

Podávám tedy dle par 42 správního řádu zahájení řízení z moci úřední pro nedodržení zákonných hlukových limitů od roku 2001 do dnešních dnů a žádám o sdělení do 30 dnů, jestli bylo řízení zahájeno, případně proč nebylo řízení zahájeno. Dále žádám doložit zda-li byl dodržen hygienický limit v Bosonohách a jakých úrovní hluku bylo dosaženo v roce 2000, 2005 a 2010 a to včetně nejistot výpočtu spolu s udáním, v jakých dokumentech jsou tyto hodnoty stanoveny, s uvedením data vyhotovení. Neexistence stanovení intenzit hluku v roce 2000, 2005 a 2010 včetně nejistot výpočtu neumožní stanovení rozhodnutí, zda-li došlo k překročení zákonného limitu hluku v Bosonohách od roku 2001 do současnosti.

s pozdravem

[Redacted signature]

[Redacted signature]

KRAJSKÁ HYGIENICKÁ STANICE
JIHOMORAVSKÉHO KRAJE SE SÍDLEM V BRNĚ
JEŘÁBKOVA 4, 602 00 BRNO

Tel. 545113091

e-mail: sekretariat@khsbrno.cz

ID jaaai36

Č.j.: KHSJM 16870/2014/BM/PRAV
Sp. zn.: S-KHSJM 15905/2014
Vyřizuje: JUDr. Lenka Živělová

V Brně dne 25. dubna 2014

Doporučeně-do vlastních rukou

Pan

[REDACTED]

[REDACTED]

[REDACTED]

Sdělení k podnětu

Dne 11.04.2014 byl Krajské hygienické stanici Jihomoravského kraje se sídlem v Brně (dále jen „KHS Jmk“) doručen prostřednictvím e-mailové zprávy Váš podnět ve smyslu § 42 zákona č. 500/2004 Sb., správní řád, ve znění pozdějších předpisů, týkající se provozu dopravy na pozemní komunikaci II/602 v Brně-Bosonohách – cit.: „nedodržení zákonných hlukových limitů od roku 2001 do dnešních dnů“.

Předmětný podnět byl KHS Jmk zaevidován pod č. j. KHSJM 15905/2014/BM/N2 a je veden ve spise sp. zn. S-KHSJM 15905/2014.

Vzhledem k tomu, že je třeba v rámci objektivizace Vašeho podnětu vykonat v souladu se zákonem č. 258/2000 Sb., o ochraně veřejného zdraví a o změně některých souvisejících zákonů, ve znění pozdějších předpisů, a se zákonem č. 255/2012 Sb., o kontrole (kontrolní řád), státní zdravotní dozor, spojený s měřením hluku, žádám Vás tímto o navržení místa (adresy), ve kterém by se mělo měření hluku uskutečnit.

KRAJSKÁ HYGIENICKÁ STANICE
Jihomoravského kraje se sídlem v Brně
Jeřábkova 4, 602 00 Brno

[REDACTED]

JUDr. Lenka Živělová
vedoucí oddělení právního
pracoviště Brno

Adresát byl vyzván k vyzvednutí zásilky a bylo zanecháno poučení.

Zásilka byla připravena k vyzvednutí dne: 2014 16

Zásilka byla vložena do schránky dne:

Jméno a příjmení vydávajícího pracovníka

Podpis vydávajícího pracovníka

Odesílatel:
Kojárská hygienická stanice Jihomoravského kraje
se sídlem v Brně
Jeřábkova 4
602 00 BRNO

Prostor pro umístění čárového kódu

DORUČENKA

ULOŽIT JEN 10 DNI

NEVRACET, VLOŽIT DO SCHRÁNKY

Označení zásilky (č. j.):

Sp.zn. S-KHSJM 15905/2014
č.j. KHSJM 16870/2014/BM/PRAV

KON.

Adresát:

[Redacted recipient address]

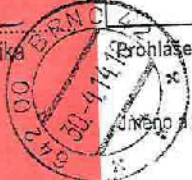
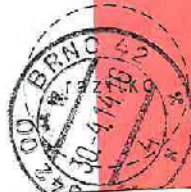
Prohlášení příjemce zásilky

Jméno a příjmení příjemce:

Potvrzuji převzetí této zásilky

dne 30/5 2014

Podpis



KHSJM 16870/2014/BM/PRAV
- 7. 05. 2014

Od: Lenka Zivelova

<lenka.zivelova@khsbrno.cz> Komu: Prav Oddeleni <prav.oddeleni@khsbrno.cz>

Doručeno: St 7.5.2014, 12:52 Stáří: 3 min 4 sek Velikost: 6,05 KB

Předmět: [Fwd: [Fwd: KHSJM 16870/2014/BM/PRAV]]

----- Přeposlaná zpráva -----

Od: [REDACTED]

Komu: Lenka Zivelova <lenka.zivelova@khsbrno.cz>

Odesláno: St 7. květen 2014, 12:46:17 CEST

Předmět: [Fwd: KHSJM 16870/2014/BM/PRAV]

----- Přeposlaná zpráva -----

Od: [REDACTED]

Komu: odatelna@khsbrno.cz

Odesláno: St 7. květen 2014, 12:43:32 CEST

Předmět: KHSJM 16870/2014/BM/PRAV

Dne 7.5.2014 11:51, [REDACTED] napsal(a):

Vážená paní Živělová,

oceňuji přístup KHS Jmk k dlouhodobému problému hluku v Bosonohách k vypracování studie překračování hygienických parametrů hluku od roku 2000 do současnosti.

Vzhledem k tomu, že hluk je dlouhodobý problém Bosonoh, jak u silnice II/602 tak u dálnice

a k překračování hlukových limitů dochází již od roku 2001 (od zavedení prvních zákonných omezení bylo by vhodné provést měření na těch místech, která byla volena při předchozích měření a rozdělit si Bosonohy do 3 pásem u ulice Pražská, tak jak to udělala autorizovaná studie

tj, v místě od začátku Bosonoh (ulice Pražská, do čísla 25) Dále pak v druhém pásmu, ve kterém bylo hlukový limity nejvíce překračován (ulice Pražská od křižovatky s ulicí Sklaní po ulici Hoštickou - nejlépe u problematického domu - Pražská 47), a pásmo od ulice Hoštická po konec Bosonoh.

V těchto pásmech určit hlukovou zátěž s definovanou nejistotou měření pro roky 2000, 2005, 2010, 2011, 2012, 2013 a 2014. V případě, že neexistuje měření s definovanou chybou provést výpočet hluku tak jak byl proveden pro rok 2000 s definovanou nejistotou, kterou KHS Jmk jednoznačně určila překročení hlukových limitů dle srovnání počtu aut s rokem 2010 a zařadila území do SHZ (*) (bylo by vhodné tuto tabulku doplnit o počty intenzity dopravy pro jednotlivá období, neb tuto metodu si KHS Jmk sama zvolila na prokázání nadlimitního stavu hluku v roce 2010 a na základě toho platí v Bosonohách výjimka).

Jelikož překračování hlukových limitů odpovídá 3 různým zákonů o ochraně před hlukem (2001-2006, 2006-2011, 2011- do současnosti), doporučuji použít nařízení z roku 2006 včetně pravidel a metodik pro měření hluku, neb dle tohoto zákona byla vydána výjimka, tak aby se jednotlivé změny nemusely přepočítávat. Stejně tak postupovat pro stanovení intenzity aut, navrhuji použít metodiku z roku 2000.

Existovala-li studie, která hodnotila dané území např. studie z roku 2011, doporučuji zahrnout i tyto hodnoty do přehledu, včetně informací, kdy a kde byla zveřejněná a tuto studii dodat jako přílohu k tomuto dokumentu a zda-li obsahuje všechny parametry požadované zákonem, tak aby se její hodnoty daly použít.

Nebudete-li mít k dispozici sčítání s dopravy v Bosonohách, prosím obraťte se na starostu obce Bosonohy, pana Jaxise. Ten má přístup el. čítačům dopravy, a jistě je Vám tuto službu za určitý poplatek poskytno.

Bude-li mít KHS Jmk k dispozici i jiné hlukové studie i mimo navržené

roky, navrhuji je vložit do dané studie, a ty zahrnout do studie jako dodatek. Tím se tato studie jenom zpřesní a to nebude na škodu.

Dále bych do studie zařadil návrhy na ochranu obyvatel pře nadlimitním hlukem dle vydání a termín realizace, a předpokládaný hlukový skok (například snížení rychlosti z 50 na 40 km/hod) a to jak ve výjince, tak i doporučení v jednotlivých měřeních.

Poslední avšak nejdůležitější věc - do přehledu byl doplnil okruh osob u kterých je prokazatelně překračován základní hygienický limit daný zákonem pro rušné silnice tj. 60dB přes den a 50dB přes noc a jak se měnil jejich počet.

nelehká práce to bude.... nicméně odpovídá danému problému. Je jen škoda, že KHS JmK toto rozsáhlou studii nezpracovala před vydáním výjinky.

s pozdravem

██████████

----- Konec zprávy -----

----- Konec zprávy -----

Přílohy:



██████████

Elektronická vizitka
348 B



Zdravotní ústav se sídlem v Ostravě

Centrum hygienických laboratoří

Zkušební laboratoř č. 1393 akreditovaná ČIA podle ČSN EN ISO/IEC 17025

Partyzánské náměstí 7, 702 00 Ostrava

PROTOKOL č. 41207/2014

Zákazník : Krajská hygienická stanice Jihomoravského kraje se
sídlem v Brně
Jeřábkova 1847/4
602 00 Brno

Číslo zakázky : 23564
Číslo jednací : ZU/17156/2014
Číslo spisu : S-ZU/17156/2014
Spisový znak : 4.0.3

Číslo objednávky : H101B2BM0182/040614

Hluk v mimopracovním prostředí

Datum měření:	11.6.2014 - 12.6.2014
Místo měření:	Brno-Bosonohy, ul. Pražská č.42
Měřil, vzorkoval:	[redacted]
Přítomné osoby:	MVDr. Ivana Fajkošová - KHS JmK se sídlem v Brně, [redacted]

Zkušební metody

Ukazatel	Použitá metoda	TYP
hluk - venkovní prostředí (měření)	SOP OV 456, část 1	A

Místo provedení zkoušky (pracoviště) :

⑦ - analýzy provedeny pracovištěm Brno (Gorkého 6, 602 00 Brno)

Metody v sloupci TYP: "A" akreditovaná zkouška

Výsledky se vztahují pouze k měřeným místům a době měření.

Tento protokol nenahrazuje rozhodnutí orgánu ochrany veřejného zdraví nebo schválení jiným orgánem.

Bez písemného souhlasu laboratoře se nesmí protokol reprodukovat jinak než celý.

Vedoucí CHL : [redacted]

Kontroloval : [redacted]

Protokol vyhotovil: [redacted]

Počet stran: 11

Dne: 6.8.2014

Ing. Marek David
zástupce vedoucího Oddělení faktorů prostředí





Zdravotní ústav se sídlem v Ostravě

Centrum hygienických laboratoří

Zkušební laboratoř č. 1393 akreditovaná ČIA podle ČSN EN

ISO/IEC 17025

Partyzánské náměstí 7, 702 00 Ostrava

HLUK V ŽIVOTNÍM PROSTŘEDÍ

NÁZEV A POPIS MĚŘENÉHO PROSTORU:

Místo měření – Chráněný venkovní prostor stavby rodinného domu na adrese Pražská 191/42, Brno – Bosonohy.

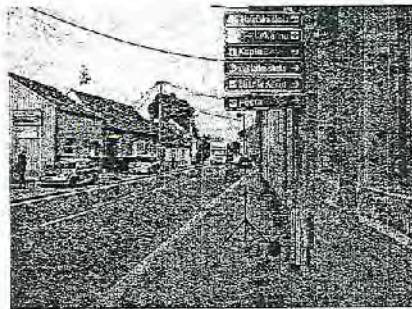
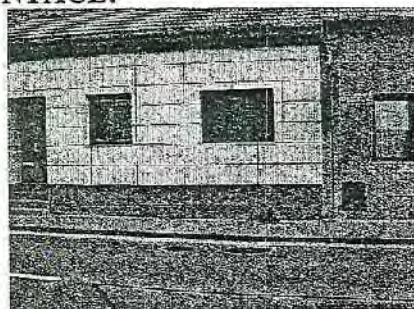
Mezi místem měření a zdrojem hluku se nenachází žádné překážky bránící šíření zvuku. Měřený chráněný venkovní prostor stavby je situován téměř u silnice II/602 (4 m od středu nejbližšího jízdního pruhu), od které je oddělen úzkým chodníkem, a dopravou po této silnici je jedním z nejvíce exponovaných rodinných domů.

POPIS ZDROJE MĚŘENÉHO FAKTORU:

Předmětný zdroj hluku – provoz dopravy na pozemní komunikaci II/602 v ul. Pražské, Brno - Bosonohy v denní i noční době. Po celou dobu měření byl předmětný zdroj hluku dominantním zdrojem ve vztahu k místu měření. Součástí naměřené hladiny je i urbanistický šum města a vzdálená doprava a zpěv ptactva (hluk pozadí, resp. zbytkový hluk), které nebylo možné od předmětného zdroje hluku technicky oddělit. Všechny ostatní nesouvisející zdroje hluku byly z měření vyloučeny. (hlasy chodců, letadlo atd.)

Hluk pozadí / $L_{Aeq,T}$ / – hladina akustického tlaku A překročená v 99 % doby T

FOTODOKUMENTACE:





Intenzita automobilové dopravy – měřený úsek ulice Pražské 11.6-12.6.2014:

Sčítání projíždějících vozidel bylo prováděno po celou dobu měření pracovníky Zdravotního ústavu se sídlem v Ostravě

Denní a noční doba počítání vozidel	Osobní automobily	Nákladní automobily a autobusy	Motocykly	Celkem za 1 hod.
Noční doba /hod/				
(11.6.2014) 22:00-23:00	190	12	2	204
(11.6.2014) 23:00-24:00	381	8	4	393
(12.6.2014) 00:00-01:00	88	9	3	100
(12.6.2014) 01:00-02:00	49	12	1	62
(12.6.2014) 02:00-03:00	32	6	0	38
(12.6.2014) 03:00-04:00	36	14	0	50
(12.6.2014) 04:00-05:00	61	13	1	75
(12.6.2014) 05:00-06:00	431	32	5	468
Celkem	1268	106	16	1390
Denní doba /hod/				
(12.6.2014) 06:00-07:00	903	80	16	999
(12.6.2014) 07:00-08:00	1151	163	18	1332
(12.6.2014) 08:00-09:00	1101	121	10	1232
(12.6.2014) 09:00-10:00	949	160	17	1126
(12.6.2014) 10:00-11:00	950	116	13	1079
(12.6.2014) 11:00-12:00	831	147	19	997
(12.6.2014) 12:00-13:00	867	111	22	1000
(12.6.2014) 13:00-14:00	813	150	25	988
(12.6.2014) 14:00-15:00	999	84	24	1107
(12.6.2014) 15:00-16:00	1383	78	50	1511
(12.6.2014) 16:00-17:00	1231	69	26	1326
(12.6.2014) 17:00-18:00	1175	38	41	1254
(12.6.2014) 18:00-19:00	978	28	26	1032
(12.6.2014) 19:00-20:00	726	24	25	775
(12.6.2014) 20:00-21:00	606	16	17	639
(12.6.2014) 21:00-22:00	345	14	8	367
Celkem	15008	1399	357	16764



Zdravotní ústav se sídlem v Ostravě

Centrum hygienických laboratoří

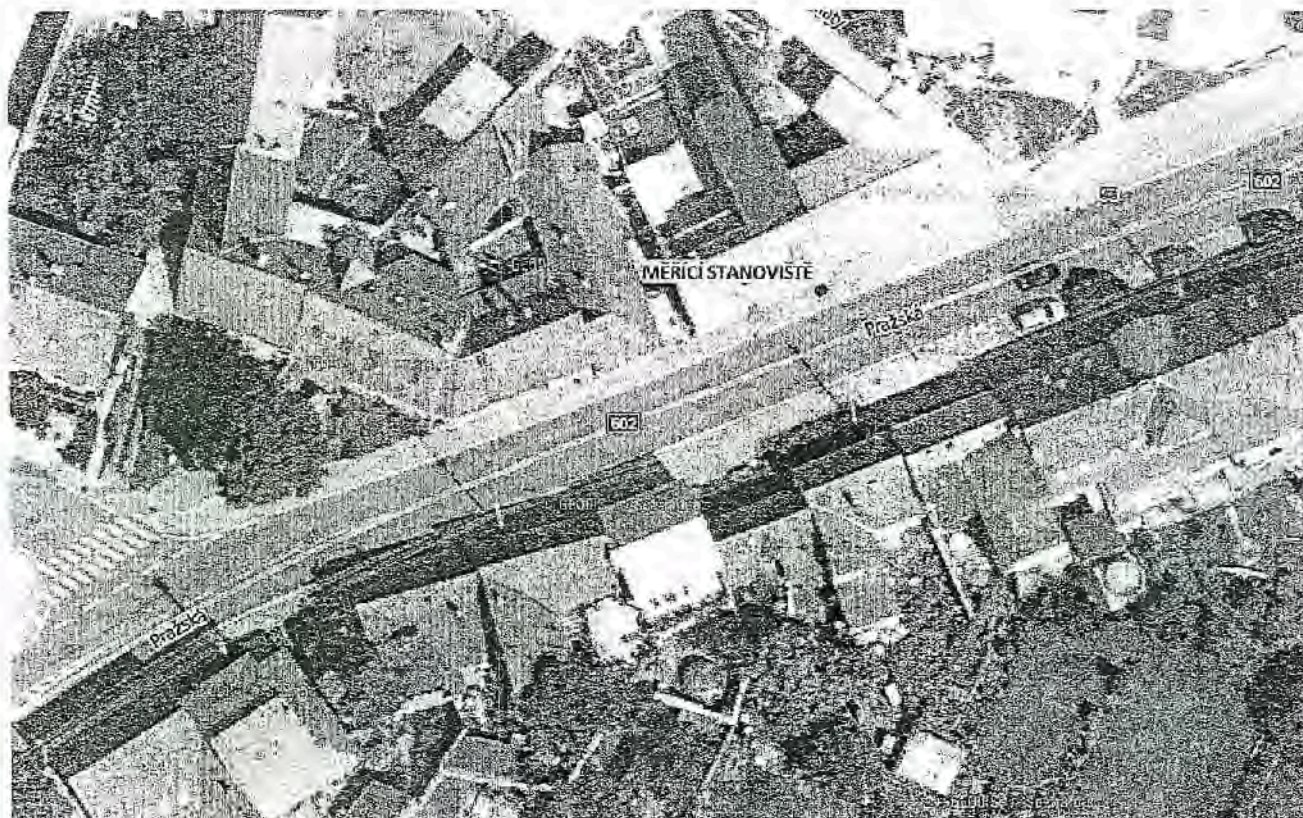
Zkušební laboratoř č. 1393 akreditovaná ČIA podle ČSN EN

ISO/IEC 17025

Partyzánské náměstí 7, 702 00 Ostrava

SITUAČNÍ SCÉMÁ LOKALITY:

(podklad převzat z mapového serveru www.mapy.cz)



POUŽITÁ ZAŘÍZENÍ PRO MĚŘENÍ:

Zvukoměr B&K 2250

v.č. 2506607

platnost ověření u ČMI Brno do 16.01.2016

Mikrofon B&K 4189

v.č. 2529631

platnost ověření u ČMI Brno do 12.01.2016

Akustický kalibrátor B&K 4231

v.č. 2175700

platnost kalibrace u ČMI Brno do 9.01.2016

Měřidlo vlhkosti vzduchu Testo 615

Id.: 37/BM

platnost kalibrace u ČMI Brno do 21.5.2018

Měřidlo tlaku vzduchu Testo 511

Id.: 36/BM

platnost kalibrace u ČMI Brno do 31.5.2018

Měřič proudění vzduchu Testo 425

Id.: 41/BM

platnost kalibrace u ČMI Brno do 30.6.2018

POUŽITÉ ZNAČKY, JEDNOTKY A VELIČINY:

značka

jednotka

veličina

t

°C

teplota vzduchu

v

m/s

rychlost proudění vzduchu

Rh

%

relativní vlhkost vzduchu

pa

hPa

normální atmosférický tlak

$L_{Aeq,T}$

dB

ekvivalentní hladina akustického tlaku A

$L_{A1}, L_{A10}, L_{A50}, L_{A90}, L_{A99}$

dB

hodnoty hladin hluku, pro které jsou naměřené hodnoty vyšší než hladina hluku zvolená; index udává procento z počtu naměřených hladin hluku



Zdravotní ústav se sídlem v Ostravě

Centrum hygienických laboratoří

Zkušební laboratoř č. 1393 akreditovaná ČIA podle ČSN EN

ISO/IEC 17025

Partyzánské náměstí 7, 702 00 Ostrava

METEOROLOGICKÉ PODMÍNKY:

11.6.2014 - 12.6.2014 - teplota vzduchu 10°C- 30 °C, relativní vlhkost vzduchu 31 – 73 %, tlak vzduchu 99,2-100,8 hPa, rychlost větru 0,1 – 4,0 m.s⁻¹, oblačno-polojasno

STRATEGIE A ZPŮSOB (METODY) MĚŘENÍ:

Měření a hodnocení je provedeno dle ČSN ISO 1996-1,2, Metodického návodu MZ ČR čj. HEM-300-11.12.01- 34065 (ze dne 11.12.2001), pro měření a hodnocení hluku v mimopracovním prostředí a Metodického návodu MZ ČR čj. 62545/2010-OVZ-32.3-1.11.2010 (ze dne 1.11.2010), pro hodnocení hluku v chráněném venkovním prostoru staveb.

Vzhledem k tomu, že nebyla splněna kritéria pro přičtení korekce -3 dB na odrazivé plochy dle článku 8.3.1 písm. C normy ČSN ISO 1996-2:2009 (nesplněna kritéria z nerovností B.1. a B.2. pro vzdálenosti k okrajům odrazivého povrchu, nesplněno kritérium pro rovinnost fasády), uplatní se v souladu s odstavcem 3.5. Metodického návodu pro hodnocení hluku v chráněném venkovním prostoru staveb čj. 62545/2010-OVZ-32.3-1.11.2010 přičtení korekce -2 dB k výsledné celkové hladině v místě měření.

Nejistota měření je stanovena dle metodického návodu Čj. HEM-300-11.12.01-34065.

Cílem měření bylo zaznamenání reprezentativních hlukových situací při provozu předmětného zdroje hluku (viz popis zdroje měřeného faktoru), stanovení výsledné ekvivalentní hladiny akustického tlaku A, která proniká do chráněného venkovního prostoru stavby rodinného domu na adrese Pražská 42, Brno-Bosonohy (dále jen "místo měření").

V průběhu měření byl mikrofon upevněn na stativu ve výši 2,6 m nad úroveň terénu, 0,5 m před fasádou rodinného domu na ul. Pražská 42, Brno-Bosonohy, před oknem obytné místnosti. Mikrofon byl směřován k předmětnému zdroji hluku, opatřen krytem proti větru a se zvukoměrem propojen kabelem. Měření bylo provedeno pomocí zvukoměru Brüel&Kjaer formou kontinuálního časového záznamu se vzorkovací periodou 1s. Při měření byla prováděna 1/3 oktávová spektrální analýza. Doba a místo měření byly určeny pracovníkem KHS JmK se sídlem v Brně. Zpracování naměřených dat bylo provedeno na PC softwarovým produktem fy Brüel&Kjaer, Evaluátor type 7820 verze 4.16.2. .



Zdravotní ústav se sídlem v Ostravě
Centrum hygienických laboratoří
Zkušební laboratoř č. 1393 akreditovaná ČIA podle ČSN EN
ISO/IEC 17025 Partyzánské náměstí 7, 702 00 Ostrava

VÝSLEDKY MĚŘENÍ

NAMĚŘENÉ HODNOTY				
povaha a charakter hluku	hluk zdroje – proměnný hluk pozadí – proměnný			
zdroj hluku	datum, čas měření [hod]	nekorigované hodnoty		
		$L_{Aeq,1h}$ [dB]	$L_{A90,1h}$ [dB]	$L_{A99,1h}$ [dB]
Předmětný zdroj hluku (viz popis zdroje měřeného faktoru)	<u>11. 6. 2014</u> 22:00 – 23:00 hod	67,8	37,9	34,6
Předmětný zdroj hluku (viz popis zdroje měřeného faktoru)	<u>11. 6. 2014</u> 23:00 – 24:00 hod	69,2	41,2	36,8
Předmětný zdroj hluku (viz popis zdroje měřeného faktoru)	<u>12. 6. 2014</u> 00:00 – 01:00 hod	65,7	34,2	31,7
Předmětný zdroj hluku (viz popis zdroje měřeného faktoru)	<u>12. 6. 2014</u> 01:00 – 02:00 hod	64,1	32,5	31,1
Předmětný zdroj hluku (viz popis zdroje měřeného faktoru)	<u>12. 6. 2014</u> 02:00 – 03:00 hod	62,6	33,1	32,0
Předmětný zdroj hluku (viz popis zdroje měřeného faktoru)	<u>12. 6. 2014</u> 03:00 – 04:00 hod	65,0	34,6	32,4
Předmětný zdroj hluku (viz popis zdroje měřeného faktoru)	<u>12. 6. 2014</u> 04:00 – 05:00 hod	66,8	38,9	36,1
Předmětný zdroj hluku (viz popis zdroje měřeného faktoru)	<u>12. 6. 2014</u> 05:00 – 06:00 hod	72,0	51,7	41,0
Předmětný zdroj hluku (viz popis zdroje měřeného faktoru)	<u>12. 6. 2014</u> 06:00 – 07:00 hod	73,8	61,0	50,5
Předmětný zdroj hluku (viz popis zdroje měřeného faktoru)	<u>12. 6. 2014</u> 07:00 – 08:00 hod	74,3	65,7	57,9
Předmětný zdroj hluku (viz popis zdroje měřeného faktoru)	<u>12. 6. 2014</u> 08:00 – 09:00 hod	74,1	62,2	53,2

Pokračování tabulky na str. 7



Zdravotní ústav se sídlem v Ostravě

Centrum hygienických laboratoří

Zkušební laboratoř č. 1393 akreditovaná ČIA podle ČSN EN

ISO/IEC 17025

Partyzánské náměstí 7, 702 00 Ostrava

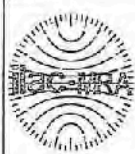
Pokračování tabulky ze str. 6

povaha a charakter hluku	hluk zdroje – proměnný hluk pozadí – proměnný				
	zdroj hluku	datum, čas měření [hod]	nekorigované hodnoty		
			$L_{Aeq,1h}$ [dB]	$L_{A90,1h}$ [dB]	$L_{A99,1h}$ [dB]
Předmětný zdroj hluku (viz popis zdroje měřeného faktoru)	<u>12. 6. 2014</u> 09:00 – 10:00 hod	74,4	63,0	56,2	
Předmětný zdroj hluku (viz popis zdroje měřeného faktoru)	<u>12. 6. 2014</u> 10:00 – 11:00 hod	74,1	62,4	51,5	
Předmětný zdroj hluku (viz popis zdroje měřeného faktoru)	<u>12. 6. 2014</u> 11:00 – 12:00 hod	73,6	61,1	52,4	
Předmětný zdroj hluku (viz popis zdroje měřeného faktoru)	<u>12. 6. 2014</u> 12:00 – 13:00 hod	74,0	60,3	51,1	
Předmětný zdroj hluku (viz popis zdroje měřeného faktoru)	<u>12. 6. 2014</u> 13:00 – 14:00 hod	73,5	60,0	49,9	
Předmětný zdroj hluku (viz popis zdroje měřeného faktoru)	<u>12. 6. 2014</u> 14:00 – 15:00 hod	74,0	61,5	53,3	
Předmětný zdroj hluku (viz popis zdroje měřeného faktoru)	<u>12. 6. 2014</u> 15:00 – 16:00 hod	74,3	65,3	56,8	
Předmětný zdroj hluku (viz popis zdroje měřeného faktoru)	<u>12. 6. 2014</u> 16:00 – 17:00 hod	74,4	64,3	56,2	
Předmětný zdroj hluku (viz popis zdroje měřeného faktoru)	<u>12. 6. 2014</u> 17:00 – 18:00 hod	73,7	62,0	55,3	
Předmětný zdroj hluku (viz popis zdroje měřeného faktoru)	<u>12. 6. 2014</u> 18:00 – 19:00 hod	73,1	60,7	52,6	
Předmětný zdroj hluku (viz popis zdroje měřeného faktoru)	<u>12. 6. 2014</u> 19:00 – 20:00 hod	72,3	56,1	48,6	
Předmětný zdroj hluku (viz popis zdroje měřeného faktoru)	<u>12. 6. 2014</u> 20:00 – 21:00 hod	71,7	53,9	43,2	
Předmětný zdroj hluku (viz popis zdroje měřeného faktoru)	<u>12. 6. 2014</u> 21:00 – 22:00 hod	69,9	47,7	38,0	



VÝSLEDNÉ HODNOTY		
povaha a charakter hluku	hluk zdroje - proměnný	
zdroj hluku	Doba trvání události	výsledky nejsou korigovány na hluk pozadí *
		$L_{Aeq,1h}$ [dB]
Předmětný zdroj hluku (viz popis zdroje měřeného faktoru)	<u>11. 6. 2014</u> 22:00 – 23:00 hod	67,8
Předmětný zdroj hluku (viz popis zdroje měřeného faktoru)	<u>11. 6. 2014</u> 23:00 – 24:00 hod	69,2
Předmětný zdroj hluku (viz popis zdroje měřeného faktoru)	<u>12. 6. 2014</u> 00:00 – 01:00 hod	65,7
Předmětný zdroj hluku (viz popis zdroje měřeného faktoru)	<u>12. 6. 2014</u> 01:00 – 02:00 hod	64,1
Předmětný zdroj hluku (viz popis zdroje měřeného faktoru)	<u>12. 6. 2014</u> 02:00 – 03:00 hod	62,6
Předmětný zdroj hluku (viz popis zdroje měřeného faktoru)	<u>12. 6. 2014</u> 03:00 – 04:00 hod	65,0
Předmětný zdroj hluku (viz popis zdroje měřeného faktoru)	<u>12. 6. 2014</u> 04:00 – 05:00 hod	66,8
Předmětný zdroj hluku (viz popis zdroje měřeného faktoru)	<u>12. 6. 2014</u> 05:00 – 06:00 hod	72,0
Předmětný zdroj hluku (viz popis zdroje měřeného faktoru)	<u>12. 6. 2014</u> 06:00 – 07:00 hod	73,8
Předmětný zdroj hluku (viz popis zdroje měřeného faktoru)	<u>12. 6. 2014</u> 07:00 – 08:00 hod	74,3
Předmětný zdroj hluku (viz popis zdroje měřeného faktoru)	<u>12. 6. 2014</u> 08:00 – 09:00 hod	74,1
Předmětný zdroj hluku (viz popis zdroje měřeného faktoru)	<u>12. 6. 2014</u> 09:00 – 10:00 hod	74,4
Předmětný zdroj hluku (viz popis zdroje měřeného faktoru)	<u>12. 6. 2014</u> 10:00 – 11:00 hod	74,1
Předmětný zdroj hluku (viz popis zdroje měřeného faktoru)	<u>12. 6. 2014</u> 11:00 – 12:00 hod	73,6
Předmětný zdroj hluku (viz popis zdroje měřeného faktoru)	<u>12. 6. 2014</u> 12:00 – 13:00 hod	74,0
Předmětný zdroj hluku (viz popis zdroje měřeného faktoru)	<u>12. 6. 2014</u> 13:00 – 14:00 hod	73,5
Předmětný zdroj hluku (viz popis zdroje měřeného faktoru)	<u>12. 6. 2014</u> 14:00 – 15:00 hod	74,0
Předmětný zdroj hluku (viz popis zdroje měřeného faktoru)	<u>12. 6. 2014</u> 15:00 – 16:00 hod	74,3

Pokračování tabulky na str. 9



Pokračování tabulky ze str.8

VÝSLEDNÉ HODNOTY		
povaha a charakter hluku	hluk zdroje - proměnný	
zdroj hluku	Doba trvání události	výsledky nejsou korigovány na hluk pozadí *
		$L_{Aeq,1h}$ [dB]
Předmětný zdroj hluku (viz popis zdroje měřeného faktoru)	<u>12. 6. 2014</u> 16:00 – 17:00 hod	74,4
Předmětný zdroj hluku (viz popis zdroje měřeného faktoru)	<u>12. 6. 2014</u> 17:00 – 18:00 hod	73,7
Předmětný zdroj hluku (viz popis zdroje měřeného faktoru)	<u>12. 6. 2014</u> 18:00 – 19:00 hod	73,1
Předmětný zdroj hluku (viz popis zdroje měřeného faktoru)	<u>12. 6. 2014</u> 19:00 – 20:00 hod	72,3
Předmětný zdroj hluku (viz popis zdroje měřeného faktoru)	<u>12. 6. 2014</u> 20:00 – 21:00 hod	71,7
Předmětný zdroj hluku (viz popis zdroje měřeného faktoru)	<u>12. 6. 2014</u> 21:00 – 22:00 hod	69,9
dopadající hladina v místě měření MM nekorigovaná na hluk pozadí v intervalu měření 22:00 – 23:00 hod		65,8
dopadající hladina v místě měření MM nekorigovaná na hluk pozadí v intervalu měření 23:00 – 24:00 hod		67,2
dopadající hladina v místě měření MM nekorigovaná na hluk pozadí v intervalu měření 00:00 – 01:00 hod		63,7
dopadající hladina v místě měření MM nekorigovaná na hluk pozadí v intervalu měření 01:00 – 02:00 hod		62,1
dopadající hladina v místě měření MM nekorigovaná na hluk pozadí v intervalu měření 02:00 – 03:00 hod		60,6
dopadající hladina v místě měření MM nekorigovaná na hluk pozadí v intervalu měření 03:00 – 04:00 hod		63,0
dopadající hladina v místě měření MM nekorigovaná na hluk pozadí v intervalu měření 04:00 – 05:00 hod		64,8
dopadající hladina v místě měření MM nekorigovaná na hluk pozadí v intervalu měření 05:00 – 06:00 hod		70,0
dopadající hladina v místě měření MM nekorigovaná na hluk pozadí v intervalu měření 06:00 – 07:00 hod		71,8
dopadající hladina v místě měření MM nekorigovaná na hluk pozadí v intervalu měření 07:00 – 08:00 hod		72,3

Pokračování tabulky na str.10



Zdravotní ústav se sídlem v Ostravě
Centrum hygienických laboratoří
Zkušební laboratoř č. 1393 akreditovaná ČIA podle ČSN EN
ISO/IEC 17025 Partyzánské náměstí 7, 702 00 Ostrava

Pokračování tabulky ze str. 9

VÝSLEDNÉ HODNOTY		
povaha a charakter hluku	hluk zdroje - proměnný	
zdroj hluku	Doba trvání události	výsledky nejsou korigovány na hluk pozadí *
		$L_{Aeq,1h}$ [dB]
dopadající hladina v místě měření MM nekorigovaná na hluk pozadí v intervalu měření 08:00 – 09:00 hod		72,1
dopadající hladina v místě měření MM nekorigovaná na hluk pozadí v intervalu měření 09:00 – 10:00 hod		72,4
dopadající hladina v místě měření MM nekorigovaná na hluk pozadí v intervalu měření 10:00 – 11:00 hod		72,1
dopadající hladina v místě měření MM nekorigovaná na hluk pozadí v intervalu měření 11:00 – 12:00 hod		71,6
dopadající hladina v místě měření MM nekorigovaná na hluk pozadí v intervalu měření 12:00 – 13:00 hod		72,0
dopadající hladina v místě měření MM nekorigovaná na hluk pozadí v intervalu měření 13:00 – 14:00 hod		71,5
dopadající hladina v místě měření MM nekorigovaná na hluk pozadí v intervalu měření 14:00 – 15:00 hod		72,0
dopadající hladina v místě měření MM nekorigovaná na hluk pozadí v intervalu měření 15:00 – 16:00 hod		72,3
dopadající hladina v místě měření MM nekorigovaná na hluk pozadí v intervalu měření 16:00 – 17:00 hod		72,4
dopadající hladina v místě měření MM nekorigovaná na hluk pozadí v intervalu měření 17:00 – 18:00 hod		71,7
dopadající hladina v místě měření MM nekorigovaná na hluk pozadí v intervalu měření 18:00 – 19:00 hod		71,1
dopadající hladina v místě měření MM nekorigovaná na hluk pozadí v intervalu měření 19:00 – 20:00 hod		70,3
dopadající hladina v místě měření MM nekorigovaná na hluk pozadí v intervalu měření 20:00 – 21:00 hod		69,7
dopadající hladina v místě měření MM nekorigovaná na hluk pozadí v intervalu měření 21:00 – 22:00 hod		67,9
rozšířená nejistota měření [dB]		±1,7

*Jako hluk pozadí, z důvodu vysoké intenzity dopravy, byla použita – hladina akustického tlaku A překročená v 99 % doby T - $L_{A99,T}$

Je-li rozdíl mezi naměřenou hladinou a hladinou hlukového pozadí větší než 10 korekce na hluk pozadí se neprovádí.



Zdravotní ústav se sídlem v Ostravě
Centrum hygienických laboratoří
Zkušební laboratoř č. 1393 akreditovaná ČIA podle ČSN EN
ISO/IEC 17025 Partyzánské náměstí 7, 702 00 Ostrava

ODBORNÁ STANOVISKA

Hygienický limit hluku je stanoven dle nařízení vlády č. 272/2011 Sb., o ochraně zdraví před nepříznivými účinky hluku a vibrací.

Denní doba:

místo měření	chráněný venkovní prostor stavby rodinného domu, ul. Pražská 42, Brno - Bosonohy				
druh chráněného prostoru	základní hladina akustického tlaku A $L_{Aeq,T}$ [dB]	korekce na denní dobu (6 ⁰⁰ -22 ⁰⁰ hod.) [dB]	korekce na zdroj hluku: [dB]	korekce na charakter hluku: hluk bez tónové složky hluku	hygienický limit v ekvivalentní hladině akustického tlaku A $L_{Aeq,16h}$ [dB]
chráněný venkovní prostor staveb	50,0	0,0	+20,0*	0,0	70,0
výsledná dopadající hladina v místě měření nekorigovaná na hluk pozadí, stanovená pro referenční časový interval $L_{Aeq,16h}$					71,6
nejistota měření					± 1,7
výsledná hodnotící hladina po odečtení nejistoty měření, stanovená pro referenční časový interval $L_{Aeq,16h}$					69,9
hygienický limit v ekvivalentní hladině akustického tlaku A není prokazatelně překročen					

Noční doba:

místo měření	chráněný venkovní prostor stavby rodinného domu, ul. Pražská 42, Brno - Bosonohy				
druh chráněného prostoru	základní hladina akustického tlaku A $L_{Aeq,T}$ [dB]	korekce na noční dobu (22 ⁰⁰ -6 ⁰⁰ hod.) [dB]	korekce na zdroj hluku: [dB]	korekce na charakter hluku: hluk bez tónové složky hluku	hygienický limit v ekvivalentní hladině akustického tlaku A $L_{Aeq,8h}$ [dB]
chráněný venkovní prostor staveb	50,0	-10,0	+20,0*	0,0	60,0
výsledná dopadající hladina v místě měření nekorigovaná na hluk pozadí, stanovená pro referenční časový interval $L_{Aeq,8h}$					65,6
nejistota měření					± 1,7
výsledná hodnotící hladina po odečtení nejistoty měření, stanovená pro referenční časový interval $L_{Aeq,8h}$					63,9
hygienický limit ekvivalentní hladiny akustického tlaku A je prokazatelně překročen o 3,9 dB					

*Korekce na tzv. starou hlukovou zátěž byla použita na základě porovnání emisí hluku z dopravy v Brně, silnice II/602, ul. Pražská v úseku křižovatek ul. Skalná a ul. Troubská v roce 2000 a 2013, Zdravotním ústavem se sídlem v Ostravě ze dne 6.8.2014.

-2-09-2014

**KRAJSKÁ HYGIENICKÁ STANICE
JIHOMORAVSKÉHO KRAJE SE SÍDLEM V BRNĚ
JEŘÁBKOVA 4, 602 00 BRNO**

Tel. 545 113 091

e-mail: sekretariat@khsbrno.cz

ID jaaai36

Spisová značka: S-KHSJM 15905/2014
Číslo jednací: **KHSJM 38103/2014/BM/PRAV**
Vyřizuje: JUDr. Lenka Živělová
tel.: 545 113 040

V Brně dne 1. září 2014

Doporučeně – do vlastních rukou

Pan

[Redacted]
[Redacted]
[Redacted]

Sdělení k podnětu

V návaznosti na přípis Krajské hygienické stanice Jihomoravského kraje se sídlem v Brně (dále jen „KHS Jmk“) ze dne 25.04.2014, č. j. KHSJM 16870/2014/BM/PRAV, Vám tímto v souladu s § 42 zákona č. 500/2004 Sb., správní řád, ve znění pozdějších předpisů, sděluji následující.

V rámci objektivizace přijatého podnětu byl KHS Jmk v souladu se zákonem č. 258/2000 Sb., o ochraně veřejného zdraví a o změně některých souvisejících zákonů, ve znění pozdějších předpisů, a se zákonem č. 255/2012 Sb., o kontrole (kontrolní řád), vykonán státní zdravotní dozor, spojený s měřením hluku, zaměřený na kontrolu splnění povinnosti kontrolovanou osobou, t. j. Správa a údržba silnic Jihomoravského kraje, příspěvková organizace kraje, se sídlem Brno, Žerotínovo nám. 3/5, okres Brno-město, PSČ 601 82, IČ 709 32 581.

Výkon státního zdravotního dozoru byl ukončen ve smyslu § 18 písm. a) zákona č. 255/2012 Sb., o kontrole (kontrolní řád), marným uplynutím lhůty pro podání námitek kontrolovanou osobou, tj. dnem 30.08.2014.

V příloze zasílám kopii Protokolu č. 41207/2014 ze dne 06.08.2014, který byl zpracován Zdravotním ústavem se sídlem v Ostravě.

Sděluji, že výkonem státního zdravotního dozoru nebyly shledány důvody pro zahájení řízení z moci úřední.

KRAJSKÁ HYGIENICKÁ STANICE
Jihomoravského kraje se sídlem v Brně
Jeřábkova 4, 602 00 Brno

[Redacted Signature]

JUDr. Lenka Živělová
vedoucí oddělení právního
pracoviště Brno

Příloha

- Protokol č. 41207/2014 ze dne 06.08.2014 (kopie)

Adresář nezastížen oznámením dne 2. 9. 2014
Účt. dne 20. 9.
Poupis odesílatele

Prohlášení v případě vrácení zásilky

Důvod vrácení zásilky:
Panem/paní (jméno a příjmení, příp. další identifikační údaje)

- dne bylo odmítnuto převzetí zásilky
- nebyla poskytnuta součinnost nezbytná k řádnému doručení zásilky (způsob)

O právních důsledcích odmítnutí převzetí zásilky nebo neposkytnutí součinnosti

- bylo předáno poučení
- bylo znemožněno předání poučení

- adresát je na uvedené adrese neznámý
 - zásilka byla připravena k vyzvednutí dne 4. 9. 14 a nebyla vyzvednuta. Bylo požádáno o vložení zásilky do schránky. Zásilku nebylo možné vložit do schránky ani na jiné vhodné místo.
 - jiný důvod: 16. 9. 14
- Zásilka byla vrácena odesílateli dne

Zásilka byla vložena do schránky dne



Jméno, příjmení a podpis

DORUČENKA ORIGINAL

Tento výrobek je chráněn evropskými průmyslovými vzory



a evropskými obchodními značkami



Výroba a distribuce
GTS - Global Transaction System CZ, s.r.o.
www.gts.cz
Výrobto v licenci se souhlasem
Enf Křeslel - všechna práva vyhrazena

602 00 Brno 2



ULOŽIT V...
 NEVRACET, VLOŽIT DO...

Adresát byl vyzván k vyzvednutí zásilky a bylo zanecháno poučení.

Zásilka byla připravena k vyzvednutí
dne: 6. 9. 2014

Zásilka byla vložena do schránky
dne:

Jméno a příjmení vydávajícího pracovníka

Podpis vydávajícího pracovníka



Odesilatel: Krajská hygienická stanice Jihomoravského kraje se sídlem v Brně
Jefábkova 4
602 00 BRNO

DOPRAVENÉ



KRAJSKÁ HYGIENICKÁ STANICE
Jihomoravského kraje se sídlem v Brně
Jefábkova 4, 602 00 Brno

Prostor pro
umístění
čarového
kódu

Odesílatel:
Krajská hygienická stanice Jihomoravského kraje
se sídlem v Brně
Jefábkova 4
602 00 BRNO

DORUČENKA

ULOŽIT JEN 10 DNI
 NEVRACET, VLOŽIT DO SCHRÁNKY

Označení písemnosti (č. j.):
sp.zn. S-KHSJM 15905/2014
č.j. KHSJM 38103/2014/BM/PRAV KON.

Adresát:
[Redacted]

KRAJSKÁ HYGIENICKÁ STANICE
Jihomoravského kraje se sídlem v Brně
Jefábkova 4, 602 00 Brno

Prohlášení příjemce zásilky
Dobře: 17-09-2014

Jméno a příjmení příjemce: [Redacted]
Převzetí list/výtisk: [Redacted]
Místo jednání: [Redacted]

Potvrzují převzetí této zásilky
dne: Podpis:

**Zkušební laboratoř ATELIER DEK
akreditovaná
Českým institutem pro akreditaci, o.p.s. pod číslem 1565**



L 1565

**Protokol o zkoušce
Měření hluku**

**Měření hluku z dopravy
po komunikaci II/602
v ulici Pražská
642 00 Brno – Bosonohy**

**Zpracováno v období:
červen 2017**

PROTOKOL O ZKOUŠCE

1. Všeobecně.....	3
1.1. Předmět zkoušky.....	3
1.2. Úkol zkoušky.....	3
1.3. Zadavatel zkoušky.....	3
1.4. Zkušební laboratoři.....	3
1.5. Měření provedli.....	3
1.6. Zpracovatel protokolu.....	3
1.7. Kontroloval.....	3
1.8. Zpracováno v období.....	3
2. Podklady.....	4
2.1. Identifikace metody zkoušky.....	4
2.2. Další použité podklady.....	4
3. Situace.....	5
4. Zkušební zařízení.....	5
5. Popis zkoušky.....	6
5.1. Popis místa měření.....	6
5.2. Popis měřeného zdroje hluku.....	6
5.3. Popis průběhu zkoušky.....	7
5.4. Meteorologické údaje.....	7
5.5. Výsledky zkoušky měření hluku.....	8
5.6. Nejistota měření.....	9
6. Hodnocení výsledků zkoušky.....	9
7. Prohlášení laboratoře.....	9

1. VŠEOBECNĚ

- 1.1. Předmět zkoušky:** Měření hluku z dopravy po komunikaci II/602
v ulici Pražská
642 00 Brno – Bosonohy
- 1.2. Úkol zkoušky:** Měření hluku z dopravy
- 1.3. Zadavatel zkoušky:** **Správa a údržba silnic Jihomoravského kraje,
příspěvková organizace kraje**
Žerotínovo náměstí 449/3 kontaktní osoba:
602 00 Brno
IČO: 70932581
- 1.4. Zkušební laboratoř:** **Zkušební laboratoř ATELIER DEK
DEKPROJEKT s.r.o.**
Tiskařská 10/257 IČO: 27 64 24 11
budova TTC TECHKOM DIČ: CZ 699000797
CENTRUM
108 00 Praha 10 bankovní spojení:
tel.: KB Praha 9
fax:
- 1.5. Měření provedl:** Ing. Roman Pavelka
Ing. Barbora Navrátilová
- 1.6. Zpracovatel protokolu:** Ing. Roman Pavelka
Ing. Barbora Navrátilová
- 1.7. Kontroloval:** Ing. Tomáš Kupsa
- 1.8. Zpracováno v období:** Červen 2017

2. PODKLADY

2.1. Identifikace metody zkoušky

- [1] ČSN ISO 1996-1 Akustika – Popis, měření a hodnocení hluku prostředí – Část 1: Základní veličiny a postupy pro hodnocení
- [2] ČSN ISO 1996-2 Akustika – Popis, měření a hodnocení hluku prostředí – Část 2: Získávání údajů souvisejících s využitím území
- [3] HEM-300-11.12.01-34065 Metodický návod pro měření a hodnocení hluku v mimopracovním prostředí

2.2. Další použité podklady

- [4] Nařízení vlády č. 272/2011 Sb. o ochraně zdraví před nepříznivými účinky hluku a vibrací
- [5] Metodický návod pro hodnocení hluku v chráněném venkovním prostoru staveb, č.j. 62545/2010-OVZ-32.3-1.11.2010

3. SITUACE

Pracovníky Zkušební laboratoře ATELIER DEK bylo provedeno měření hluku z dopravy po komunikaci II/602 v ulici Pražská v Brně - Bosonohách. Měření bylo provedeno v jednom měřicím bodě, který je blíže popsán v kap. 5.1.. Měření bylo provedeno za účelem ověření hlukové situace vybraného chráněného venkovního prostoru stavby.



Obr./1/ Lokalizace měřicího bodu

4. ZKUŠEBNÍ ZAŘÍZENÍ

Zvukoměr – spektrální analyzátor NTI Audio XL2, výrobní číslo A2A-06575-E0, ověřený Českým metrologickým institutem, číslo ověření 6035-OL-Z0099-15 ze dne 5.11.2015

Měřicí mikrofon NTI Audio MC 230, výrobní číslo 7000, ověřený Českým metrologickým institutem, číslo ověření 6035-OL-M0061-15 ze dne 29.10.2015

Akustický kalibrátor Brüel & Kjaer 4231, výrobní číslo 2465758, kalibrován Českým metrologickým institutem, kalibrační list číslo 6035-KL-K0038-15 ze dne 27.10.2015

Thermo-Hydro-Barometr Comet D4130, výrobní číslo 13910140

Měřicí pásmo 20 m Richter – Qualitát, identifikace 19463, kalibrované Unimetra spol. s r.o.

Anemometr Windmaster 2, výrobní číslo 1303-75359-4

5. POPIS ZKOUŠKY

5.1. Popis místa měření

M1 – RD Pražská 469/29

Měření hluku z dopravy bylo provedeno v chráněném venkovním prostoru stavby, ve výškové úrovni 1.NP. Mikrofon byl umístěn před zavřeným oknem rodinného domu, na stativu ve vzdálenosti 2,0 m od okenní výplně a směřoval do ulice Pražská, respektive k silnici II/602 - viz obr. 2.



Obr./2/ Lokalizace místa měření M1

5.2. Popis měřeného zdroje hluku

Měřeným zdrojem hluku byla silniční doprava na komunikaci III/602 v ulici Pražská. Doprava po této komunikaci je jediný významný zdroj hluku v dané lokalitě. Jedná se o komunikaci v rámci obce s maximální povolenou rychlostí 50 km/h. Sklon vozovky v přilehlém úseku je max.1%.

Souběžně s měřením hladiny akustického tlaku A dopravy bylo po celou denní i noční dobu v průběhu měření provedeno sčítání dopravy na ulici Pražská.

Výsledky sčítání jsou uvedeny v následující tabulce.