



**KRAJSKÁ HYGIENICKÁ STANICE
JIHOMORAVSKÉHO KRAJE SE SÍDLEM V BRNĚ
JEŘÁBKOVA 4, 602 00 BRNO**

číslo jednací.: KHSJM 03536/2018/ZN/HOK
spisová značka: S – KHSJM 71469/2017

vyřizuje: Ing. Pavel Stehlík, ÚP Znojmo
tel.: 515 213 710
e-mail: pavel.stehlik@khsbrno.cz

Ředitelství silnic a dálnic ČR
Závod Brno
Šumavská 33
602 00 Brno

Ve Znojmě dne 15. února 2018

ROZHODNUTÍ

Krajská hygienická stanice Jihomoravského kraje se sídlem v Brně (dále jen „KHS JmK“ nebo „orgán ochrany veřejného zdraví“) jako místně a věcně příslušný správní úřad podle § 82 odst. 1 a odst. 2 písm. a) zákona č. 258/2000 Sb., o ochraně veřejného zdraví a o změně některých souvisejících zákonů, ve znění pozdějších předpisů (dále jen „zákon č. 258/2000 Sb.“), v řízení dle ustanovení § 31 odst. 1 zákona č. 258/2000 Sb. vydává

časově omezené povolení

příspěvkové organizaci Ředitelství silnic a dálnic ČR se sídlem Na Pankráci 546/56, 140 00 Praha 4, IČ 65993390, zastoupené Ředitelstvím silnic a dálnic ČR, Závod Brno, Šumavská 33, 656 09 Brno (dále jen „ŘSD ČR“)

do 31. 12. 2027

k provozu zdroje hluku, tj. silnice I/38 v průjezdním úseku obce Olbramkostel, v úseku aktuálního provozního staničení km 231,100 – 231,850

při němž dochází k překračování hygienických limitů hluku stanovených nařízením vlády č. 272/2011 Sb., o ochraně zdraví před nepříznivými účinky hluku a vibrací, ve spojení s ustanovením § 30 odst. 1 zákona č. 258/2000 Sb. pro chráněné venkovní prostory staveb a chráněné venkovní prostory definované ustanovením § 30 odst. 3 zákona č. 258/2000 Sb. pro noční dobu $L_{Aeq,8h} = 55$ dB.

Udělení časově omezeného povolení váže orgán ochrany veřejného zdraví v souladu s § 99 zákona č. 258/2000 Sb. na splnění takto stanovených podmínek:

1. Po dobu platnosti časově omezeného povolení nebude hluk z provozu dopravy na silnici I/38 v průjezdním úseku obce Olbramkostel, v úseku aktuálního provozního staničení km 231,100 – 231,850 (dále také „silnice I/38 – Olbramkostel“), překračovat hygienické limity hluku stanovené nařízením vlády č. 272/2011 Sb., o ochraně zdraví před nepříznivými účinky hluku a vibrací, pro chráněné venkovní prostory staveb a chráněné venkovní prostory definované ustanovením § 30 odst. 3 zákona č. 258/2000 Sb. (dále také „chráněné prostory“) pro noční dobu $L_{Aeq,8h} = 55$ dB o více než 11,9 dB.

2. Po dobu, na kterou se časově omezené povolení provozu předmětného zdroje hluku vydává, bude přednostně udržován stavebně – technický stav komunikace na úrovni zajišťující minimalizaci dalšího navyšování hodnoty hluku v dotčených chráněných prostorech.
3. V případě významné změny parametrů intenzity provozu na komunikaci, která by ve svém důsledku mohla vést ke zhoršení deklarované úrovně hlukové zátěže, zajistí ŘSD ČR, objektivní vyhodnocení této zátěže na základě měření hluku, a to i v potenciálně dotčených chráněných vnitřních prostorech staveb, s tím, že o této skutečnosti a způsobu řešení situace bude bezprostředně informována KHS JmK.
4. V případě obnovy povrchu vozovky po dobu platnosti časově omezeného povolení provozování nadlimitního zdroje hluku bude ze strany ŘSD ČR vyhodnocena reálná možnost aplikace povrchu zabezpečujícího snížení hlukových emisí z provozu na komunikaci a v případě, kdy z vážných a objektivních důvodů nebude aplikace tohoto povrchu vyloučena, bude přistoupeno k realizaci tohoto opatření.
5. Nejpozději do 31. 12. 2027 bude na základě měření hluku v chráněných prostorech, které mohou být potenciální hlukovou zátěží související s provozem na předmětné komunikaci dotčeny, deklarováno dodržení hygienických limitů hluku stanovených souvisejícími ustanoveními nařízení vlády č. 272/2011 Sb., o ochraně zdraví před nepříznivými účinky hluku a vibrací, ve spojení s ustanoveními § 30 odst. 1 a § 34 odst. 1 zákona č. 258/2000 Sb., případně bude KHS JmK informována o objektivních důvodech, pro které nebylo možno tuto podmínku naplnit.

Odůvodnění

Dne 20. 12. 2017 byla orgánu ochrany veřejného zdraví doručena v souladu s ustanovením § 31 odst. 1 zákona č. 258/2000 Sb. žádost ŘSD ČR na vydání časově omezeného povolení (dále také „žádost“) provozu zdroje hluku, konkrétně silnice I/38 v průjezdním úseku obce Olbramkostel, v úseku aktuálního provozního staničení km 231,100 – 231,850, při němž dochází k překračování hygienických limitů hluku stanovených nařízením vlády č. 272/2011 Sb., o ochraně zdraví před nepříznivými účinky hluku a vibrací (dále také „nařízení vlády č. 272/2011 Sb.“), pro chráněné venkovní prostory staveb a chráněné venkovní prostory pro noční dobu $L_{Aeq,8h} = 55$ dB.

Tímto dnem bylo v souladu s ustanovením § 44 zákona č. 500/2004 Sb., správní řád, ve znění pozdějších předpisů (dále také „správní řád“), zahájeno řízení dle ustanovení § 31 odst. 1 zákona č. 258/2000 Sb.

KHS JmK posoudila předmětnou žádost příspěvkové organizace ŘSD ČR se závěrem, že tento subjekt je ve smyslu ustanovení § 30 odst. 1 zákona č. 258/2000 Sb. nositelem veřejnoprávní povinnosti dodržovat při provozu a používání zdrojů hluku hygienické limity stanovené nařízením vlády č. 272/2011 Sb., neboť, jak vyplývá z žádosti, je vlastníkem komunikace I/38 procházející mj. obcí Olbramkostel s tím, že na základě Zřizovací listiny státní příspěvkové organizace Ředitelství silnic a dálnic České republiky, se sídlem Praha 4, Na Pankráci 546/56, ze dne 4. 12. 1996, č. j. 12 164/1996-KM, byla ke dni 1. 1. 1997 zřízena organizační složka Závod Brno se sídlem Šumavská 33, 602 00 Brno, pro oblastní působnost správy silnic I. třídy na území Jihomoravského kraje (v rámci místně příslušného působení pro oblast Jihomoravského kraje je za ŘSD ČR k činění právních úkonů ve všech věcech, které se podle Organizačního řádu Ředitelství silnic a dálnic ČR týkají činnosti Závodu Brno v jeho územní a věcné působnosti, oprávněn ředitel ŘSD ČR Závodu Brno [redacted] (viz příloha č. 1 návrhu, tj. pověření ze dne 3. 3. 2015).

KHS JmK konstatuje, že návrh ŘSD ČR naplňuje dikci ustanovení § 45 odst. 1 správního řádu, neboť obsahuje náležitosti uvedené v § 37 odst. 2 správního řádu, a je z něj patrné, kdo jej činí, které věci se týká a co je navrhováno.

Se žádostí měl orgán ochrany veřejného zdraví k jejímu posouzení následující podklady:

- kopii pověření [REDAKCE], ředitele ŘSD ČR Závodu Brno;
- „Hluková zátěž chráněného venkovního prostoru staveb městyse Olbramkostel z dopravy po silnici I/38“; Protokol č. PS 2017/051, listopad 2017, Hygienická laboratoř, s. r. o., Plucárna 3560/1, 695 01 Hodonín, se souvisejícími přílohami;
- „Stanovení hygienického limitu hluku z dopravy v chráněném venkovním prostoru a chráněném venkovním prostoru staveb pro ucelený úsek silnice I/38 procházející městysem Olbramkostel“, Protokol č. PS 2017/050, listopad 2017, Hygienická laboratoř, s. r. o., Plucárna 3560/1, 695 01 Hodonín.

Z žádosti a jejich příloh mimo jiné vyplývá, že účastník řízení v návaznosti na vyhodnocení hluku z provozu na předmětném úseku komunikace vyplývající z Protokolu č. PS 2017/051 žádá o povolení překračování hygienického limitu v ekvivalentní hladině akustického tlaku A stanoveného ustanovením § 30 odst. 3 a § 34 zákona č. 258/2000 Sb. a § 12 nařízení vlády č. 272/2011 Sb. pro chráněný venkovní prostor a chráněný venkovní prostor staveb na úrovni 66,9 dB pro noční dobu, resp. překročení o hodnotu 11,9 dB.

Jedná se o návrhovou hodnotu vůči limitům 70 dB pro den a 55 dB pro noc, a to na základě materiálu „Stanovení hygienického limitu hluku z dopravy v chráněném venkovním prostoru a chráněném venkovním prostoru staveb pro ucelený úsek silnice I/38 procházející městysem Olbramkostel“.

Pro posouzení dané žádosti je významný fakt, že účastník řízení v návaznosti na vyhodnocení hluku z provozu na předmětném úseku komunikace vyplývající z Protokolu č. PS 2017/051 nežadá o povolení překračování hygienického limitu hluku pro chráněné vnitřní prostory staveb (dále také „CHVnPS“), jelikož je předpoklad jejich dodržení v celém rozsahu lokality s tím, že bylo kontrolním měřením po provedení individuálních opatření prokázáno jejich dodržení.

Dle žádosti a souvisejících příloh je na předmětném úseku komunikace nadlimitnímu hluku v chráněném venkovním prostoru staveb exponováno v noční dobu při stávající zátěži i při uvážení predikce 50 fyzických osob a časově omezené povolení dle § 31 odst. 1 zákona č. 258/2000 Sb. se žádá na dobu do 31. 12. 2027.

Z žádosti je zřejmé, že v návaznosti na časový údaj o tom, na jakou dobu je časově omezené povolení žádáno, se účastník řízení zabýval otázkou vzájemných vazeb souvisejících systémů dopravy na území okresu Znojmo, a to ve vztahu ke strategicky významným podkladům, kdy k návrhu potenciálně možných protihlukových opatření doslovně uvádí:

➤ *Nejvíce efektivní možné protihlukové opatření v lokalitách Vranovská Ves – Olbramkostel – Kasárna spočívá ve snížení intenzity dopravy vyřešením a realizací vhodné alternativní nové trasy mimo průjezdní úseky těchto obcí.*

V současné době není znám žádný harmonogram v přípravě, ani realizaci, odklonění transferní dopravy mimo dotčené obce. Nelze nyní ani předjímat změny situace v horizontu výhledu doby, na které je žádáno vydání časově omezeného povolení. Odhad celkových nákladů na toto neefektivnější protihlukové opatření, směřující k zajištění souladu se stanovenými hygienickými limity, nelze v současné době provést; lze však zmínit skutečnost, že průměrná cena jednoho kilometru nové realizované silnice tohoto typu se pohybuje v řádu stovek miliónů korun a v rámci příprav nelze nijak odhadovat složitost celého případného procesu a veškerou složitost majetkoprávních problémů.

- *Řešení situace venkovního hluku přímo na místě pomocí protihlukových stěn se nejvíce jako možné, a to především z důvodů:*
 - *vedlejších účinků spojených se stavbou protihlukové stěny v dané konfiguraci, kdy je potřeba udržet možnost pohybu osob po obci a zajistit zachování veškerých stávajících vjezdů k nemovitostem z předmětné komunikace (zpřístupněním vjezdů přerušením protihlukové stěny by ve svém důsledku eliminovalo protihlukový efekt stěny) včetně omezení výhledu, příp. zastínění stávajících nemovitostí*

- *potenciálního ohrožení plynulosti a bezpečnosti provozu*
- *aktuálně nereálné ekonomické náročnosti takové stavby a její údržby vzhledem k očekávaným změnám v systému dopravy po realizaci obchvatu sídla a vzhledem k počtu exponovaných obyvatel – bez ohledu na výše zmíněnou technicky problémovou realizaci se vybudování souvislých 100 bm protihlukové stěny pohybuje v částkách 3,5 - 4,0 mil.Kč, v intravilánu obce lze odhadovat nárůst této ceny na min. 1,5 násobek*
- *omezení údržby komunikace v zimním období – odklizení sněhové pokrývky z komunikace spojené se zúžením průjezdného profilu*
- *Přínosným opatřením ke snížení hluku z dopravy po komunikaci I/41, směřujícím k celkovému zlepšení celé hlukové situace, by mohla být realizace obrusné vrstvy vozovky z některého z materiálů se zvýšeným protihlukovým efektem. Mimo tento fakt bohužel hovoří v neprospěch aplikace těchto nových vrstev to, že protihlukový efekt těchto materiálů je již sice znám a ověřován, ale neprojevuje se dostatečně účinně v místech s návrhovou rychlostí do 50 km/hod, kdy převládá hluk motorů a jiné zvuky produkované přímo vozidly. Je také již známa potřeba úpravy odvodnění a nutnost zajištění pravidelného technologického čištění povrchu oproti běžným asfaltovým vrstvám, jinak povrch své tlumící účinky ztrácí.*
- *Možným protihlukovým opatřením by mohla být instalace zpomalovacích prahů, která by nutila projíždějící vozidla snížit rychlost. Instalace těchto tzv. retardérů ale není možná na silnicích I. třídy, neboť dle technických podmínek TP-85 se zpomalovací prahy používají zásadně jen na místních komunikacích, což uvádí i česká státní norma 73 6110, odkazovaná ve vyhlášce 104/1997 Sb., kterou se provádí zákon o pozemních komunikacích. Také jejich přínos je kontroverzní, protože přináší lokální markantní navýšení hlučnosti na úkor celého úseku a obyvatelům může vadit zvýšení prašnosti při průjezdu vozidel, prodloužení doby jejich průjezdu a zvýšení množství spalovacích zplodin vlivem zpomalení a opětovného zrychlování každého vozidla.*
- *Jedním ze standardních opatření ke snížení hlukové zátěže z dopravy je také snížení nejvyšší povolené rychlosti vozidel. V místech s návrhovou rychlostí do 50km/h a výrazným podílem nákladních vozidel se však další snížení nejvyšší povolené rychlosti májí účinkem, neboť zde již převládá hluk motorů a jiné zvuky produkované přímo vozidly před valivým hlukem pneumatik.*

K otázce průkazu, že hluk byl omezen na rozumně dosažitelnou míru, ŘSD ČR uvádí následující:

- *V celém rozsahu lokality již došlo k zajištění podlimitního stavu pro CHVnPS, a to formou výměny nedostatečně hluk tlumících oken u vybraných nemovitostí podél komunikace.*

V roce 2012 došlo na základě zpracované podkladů „AKUSTING, spol. s r. o.: Hluková studie - Silnice I/38 – Vranovská Ves, Květen 2011“, dále studie „Hygienická laboratoř, s.r.o.: Návrh protihlukových opatření, silnice I/38 v obci Olbramkostel, protokol č. PS 2011/049. Září 2011“, a dále studie „Hygienická laboratoř, s.r.o.: Návrh protihlukových opatření, silnice I/38 v obci Znojmo-Kasárna, protokol č. PS 2011/050. Září 2011“ k realizaci výměny nevyhovujících oken u nadlimitně zatížených objektů k bydlení u dotčené komunikace - viz výše odkazované jednotlivé protokoly z měření po provedení opatření.

Navržený rozsah nevyhovujících oken doporučených k výměně byl zpracován s dostatečnou kladnou rezervou, se snahou dosáhnout maximální jistoty kompletního rozsahu navrhovaného opatření. ŘSD proto předpokládá, že provedenou realizací výměny nevyhovujících oken došlo k zajištění dodržení limitů hluku pro chráněný vnitřní prostor obytných místností v celém rozsahu dotčené lokality.

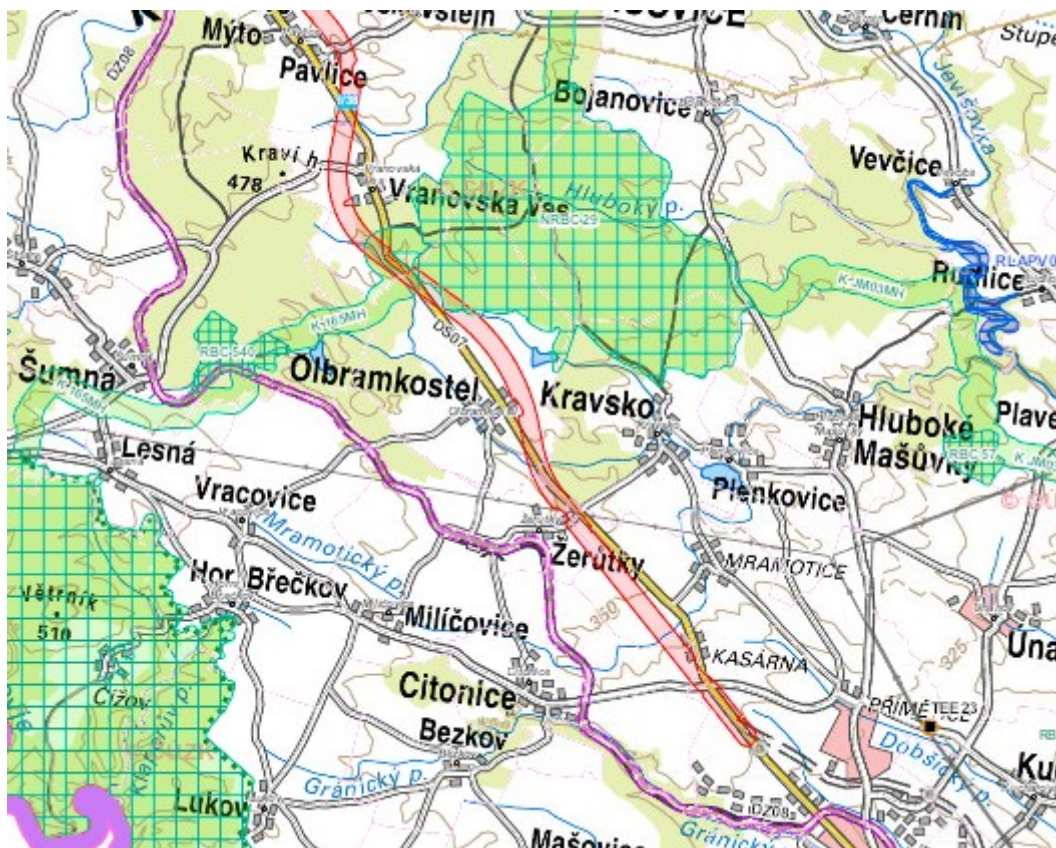
K otázce průkazu, že hluk bude dále omezen na rozumně dosažitelnou míru, ŘSD ČR uvádí následující:

- *Finálním opatřením, dostatečně efektivně řešícím hlukovou situaci, je stažení transferní dopravy mimo stávající průjezdní úseky komunikace I/38 sídelními útvary.*

Silnice I/38 je součástí dálkového spojení Česká Lípa – Mladá Boleslav – Jihlava – Znojmo – hranice ČR / Rakousko, součástí jedné z páteřních silnic Znojemska, zajišťujících mezikrajské vztahy jihozápadní částí kraje s krajem Vysočina s vazbou na krajské město Jihlavu a dále návaznost na dálnici D1 (MÚK Jihlava). V přeshraničních dálkových vztazích je silnice součástí mezinárodního tahu E59 s příomou návazností na Rakousko ve směru na Vídeň. V dokumentu „Strategie rozvoje Dolního Rakouska“ je tento tah jednou ze dvou hlavních rozvojových os směřujících od Vídně na území Jihomoravského kraje a dále na území kraje Vysočina. V politice územního rozvoje je silnice I/38 vymezena jako koridor kapacitní silnice S8 Havlíčkův Brod – Jihlava – Znojmo – Hatě – hranice ČR / Rakousko (Wien). Navazující úsek na rakouské straně je postupně přebudován jako třípruhová silnice S3 Hollabrunn – Guntersdorf – Jetzelsdorf s návazností na dálnici A22 do Vídně.

Stěžejní územně plánovací dokumentací jsou Zásady územního rozvoje Jihomoravského kraje. ZÚR JMK zpřesňuje koridor kapacitní silnice S8 (Mladá Boleslav) – R10 – Nymburk – Poděbrady – D11 – Kolín – Kutná Hora – Čáslav – Golčův Jeníkov – Havlíčkův Brod – **Jihlava – Znojmo** – Hatě – hranice ČR / Rakousko (Wien) z politiky územního rozvoje vymezením koridorů silnice I. třídy **DS07 I/38 Blížkovice (hranice kraje) – Znojmo**; DS08 I/38 Znojmo, obchvat (ul. Kuchařovická – I/53); DS09 I/38 Znojmo (I/53) – Hatě – hranice ČR / Rakousko, včetně souvisejících staveb (veřejně prospěšná stavba). Koridor DS07 I/38 Blížkovice (hranice kraje) – Znojmo veden v šířce 300m mimo zastavěná území a zastavitelné plochy obcí Blanné, Blížkovice, Citonice, Grešlové Mýto, Olbramkostel, Pavlice, Vranovská Ves, Znojmo, Žerůtky; mimo tato území minimálně 100 m.

I/38 Blížkovice (hranice kraje) – Znojmo (DS07) – vymezený koridor sleduje kontinuální přestavbu ve směru od hranice kraje ve stávající upravené stopě se severovýchodním obchvatem Grešlového Mýta a Pavlic, západním obchvatem Vranovské Vsi, východním obchvatem Olbramkostela, v severním prostoru Znojma kde koridor DS07 končí napojením do MÚK Jihlavská. Ta je již součástí realizačně připravované 2. stavby obchvatu Znojma po MÚK Únanovská (II/399) s vydaným stavebním povolením.



Časový harmonogram dalších kroků a přípravy tohoto záměru nelze v tuto chvíli odhadovat, neboť jsou závislé na spoustě neznámých okolností a nelze dopředu předvídat další vývoj situace. ŘSD ČR předpokládá, že bude o případných změnách a vývoji řešení tohoto problému KHS JmK v průběhu časově omezeného povolení informovat. Samostatné řešení projektu nebo urychlení celého procesu není v kompetenci ŘSD ČR.

- *Celková změna obrusné vrstvy vozovky za některý materiál z oblasti nových technologií je v současnosti ekonomicky nereálná, neboť není ve finančních možnostech státu výměna povrchu komunikace mimo životní cyklus obrusné vrstvy.*

V období platnosti časově omezeného povolení, tj. do roku 2027, bude pravděpodobně potřeba obnovy povrchu vozovky v jednotlivých dotčených úsecích, přičemž lze předpokládat, že bude výzkum v oblasti nových technologií již dále a bude snahou správce komunikace prosazovat pro novou obrusnou vrstvu použití právě některého z moderních materiálů se zvýšeným protihlukovým efektem. ŘSD ČR bude KHS JmK o případné realizaci tohoto opatření informovat.

- *V průběhu platnosti případně vydaného časově omezeného povolení očekáváme zavedení zpoplatnění dopravy na silnicích I. tříd pro nákladní dopravu. Potenciálem tohoto opatření je alespoň částečný odklon dopravy z dotčeného úseku komunikace na jiné dálkové trasy, čímž by mohlo dojít ke snížení hlukové zátěže v CHVePS. (Pozn.: Zavedení tohoto opatření není v možnostech a kompetenci ŘSD ČR).*
- *ŘSD ČR pravidelně průběžně sleduje při kontrolách stav vozovky a klade zvýšenou pozornost při zajišťování její údržby právě v hlukové nadlimitních oblastech.*
- *ŘSD ČR předpokládá zvýšenou pozornost při kontrolách stávajícího stavu vozovky a s tím spojeným zajišťováním běžné údržby a s přednostním odstraňováním vzniklých nerovností.*

Případné omezení provozu na komunikaci není vzhledem k jejímu významu reálné, neboť dle ust. § 5 zákona č. 13/1997 Sb., o pozemních komunikacích, ve znění platných předpisů, jsou rychlostní silnice a silnice I. třídy určeny zejména pro dálkovou a mezistátní dopravu; z toho lze dovodit důsledky nadregionálního významu v případě omezení provozu.

Navržená opatření považuje ŘSD ČR za důkazní prostředek k prokázání, že hluk bude omezen na rozumně dosažitelnou míru, a není již samostatně v kompetenci a možnostech ŘSD ČR více efektivně řešit hlukovou situaci pro chráněný venkovní prostor staveb v dotčeném úseku komunikace, přestože jsme si vědomi, že hluk z dopravy je právě na této silnici z důvodu silného provozu pro místní obyvatele nepříjemný. Zároveň je zde ale třeba upozornit také na fakt, že i dotčení obyvatelé patří mezi každodenní uživatele I/38, čímž se spolupodílejí na zdroji řešené hlukové zátěže.

V případě zjištění nových skutečností ve vývoji dopravy v lokalitě, nebo v souvislosti s případnými změnami v související legislativě, předpokládá ŘSD ČR řešit tyto skutečnosti žádostí o změnu časově omezeného povolení.

Předmětná žádost a její přílohy byla ze strany KHS JmK posouzena ve smyslu ustanovení § 2 správního řádu, a to mimo jiné s ohledem na oprávněné zájmy účastníka řízení jako příspěvkové organizace a na veřejný zájem směřující k zajištění dopravní obslužnosti dané lokality s přihlédnutím k okolnostem daného případu. V dalším KHS JmK postupovala v souladu s ustanovením § 3 správního řádu tak, aby byl zjištěn stav věci, o němž nejsou důvodné pochybnosti, a ve smyslu ustanovení § 6 odst. 2, § 50 odst. 1 a § 102 odst. 6 správního řádu při správním rozhodování v dané věci uvážila skutečnosti známé z moci úřední a skutečnosti obecně známé a podklady vyhodnotila ve smyslu ustanovení § 50 odst. 4 správního řádu dle své úvahy.

Při posuzování žádosti účastníka řízení se KHS JmK zabývala otázkou naplnění ustanovení § 31 odst. 2 zákona č. 258/2000 Sb., dle něhož žádost mimo náležitosti uvedené v § 37 odst. 2 správního řádu musí dále obsahovat popis zdroje hluku nebo vibrací, změřené hodnoty hluku v referenčních kontrolních bodech, popřípadě v těchto bodech vypočtené hodnoty hluku v chráněných prostorech uvedených v § 30 odst. 3 zákona č. 258/2000 Sb. nebo změřené hodnoty vibrací v chráněných vnitřních prostorech staveb, odhad počtu fyzických osob vystavených nadlimitnímu hluku nebo vibracím, důvod překročení hygienického limitu, návrh nadlimitní hodnoty hluku nebo vibrací a doby trvání povolení, přehled provedených a navrhovaných protihlukových a antivibračních opatření,

rámcový harmonogram jejich provedení, odhad jejich účinnosti a skutečnosti svědčící o omezení hluku nebo vibrací na rozumně dosažitelnou míru.

K tomu KHS JmK konstatuje, že popis zdroje a změřené hodnoty hluku, tj. silnice I/38 – Olbramkostel, je zřejmý nejen ze žádosti, ale detailní popis je současně proveden v Protokolu č. PS 2017/051 a jeho příloze č. 1, a to v Protokolu o zkoušce č. FM 2017/251 vyhotoveném společností Hygienická laboratoř s. r. o.

Ve vztahu k uvedení hygienického limitu, jehož překročení se žádá povolit, a k uvedení hodnoty, o níž se překročení žádá povolit, KHS JmK akceptuje návrh vztažen k hygienickým limitům pro chráněné venkovní prostory staveb a chráněné venkovní prostory definované ustanovením § 30 odst. 3 zákona č. 258/2000 Sb. pro noční dobu $L_{Aeq,8h} = 55$ dB.

Návrh účastníka řízení vyplývá z dokumentu „Stanovení hygienického limitu hluku z dopravy v chráněném venkovním prostoru a chráněném venkovním prostoru staveb pro ucelený úsek silnice I/38 procházející městysem Olbramkostel, Protokol č. PS 2017/050“, v němž je řešeno stanovení hygienického limitu pro chráněný venkovní prostor staveb na základě porovnání intenzity a skladby dopravy v rozhodném roce 2000 a ve výpočtovém roce 2017.

Vzhledem k výše uvedenému byl hygienický limit ekvivalentní hladiny akustického tlaku A pro chráněný venkovní prostor a chráněný venkovní prostor staveb pro hluk z dopravy po silnici I/38 – Olbramkostel stanoven pro denní dobu $L_{Aeq,T} = 70,0$ dB a pro noční dobu $L_{Aeq,T} = 55,0$ dB.

Odhad počtu fyzických osob vystavených nadlimitnímu hluku je uveden v žádosti a v Protokolu č. PS 2017/051, a to v noční době při stávající zátěži i při uvážení predikce 50 fyzických osob.

Důvodem pro překračování hygienických limitů je zcela jednoznačně stávající systém dopravy nejen na území okresu Znojmo, ale z hlediska nadregionálních vztahů na území celého Jihomoravského kraje.

Dobu trvání povolení vymezuje účastník řízení do 31. 12. 2027, přehled provedených a navrhovaných protihlukových opatření je zřejmý z žádosti (viz výše).

V otázce rámcového harmonogramu provedení protihlukových opatření přihlídl KHS JmK ke skutečnostem známým z moci úřední, kdy je vzhledem k dlouhodobým průtahům s projednáváním strategicky významných dokumentů v Jihomoravském kraji, zcela irelevantní vymezit časový odhad pro realizaci komunikací odvádějících dopravu mimo území sídel. Danou věc účastník řízení odůvodňuje se závěrem, že bude o případných změnách a vývoji řešení situace KHS JmK v průběhu časově omezeného povolení informovat.

K odhadu účinnosti protihlukových opatření směřujících v odvedení dopravy mimo zastavěné území městyse a ke skutečnostem svědčící o omezení hluku na rozumně dosažitelnou míru KHS JmK konstatuje, že související strategické koncepce stanoví požadavky na využití koridorů se zřejmým předpokladem postupného zpřesňování ve smyslu ustanovení § 36 odst. 5 zákona č. 183/2006 Sb., o územním plánování a stavebním řádu (stavební zákon), ve znění pozdějších předpisů, v rámci zpracování dalších stupňů územně plánovacích dokumentací a v rámci rozhodování v území s tím, že předmětem navazujících posuzování pak bude nalézt taková řešení a opatření, která musí dát předpoklad pro zajištění dodržení limitů stanovených právními předpisy v návaznosti na konkrétnější informace o lokalizačním a technickém, případně technologickém, řešení záměrů včetně relevantního posouzení vlivů.

Přitom KHS JmK zohledňuje fakt, že příprava a realizace záměrů souvisejících s odvedením dopravy v navazujících řízeních bude podmíněna reálným vztahem územních podmínek, který se v čase a místě dynamicky mění, a to v závislosti na intenzitě a skladbě činností, na emisních charakteristikách zdrojů hluku a na efektu uplatňování intervencí do stávající zátěže předmětného území.

Dále v řízení dle ustanovení § 31 odst. 1 zákona č. 258/2000 Sb. posoudila KHS JmK vážnost důvodů uvedených v projednávané žádosti, pro něž nelze hygienické limity dodržet, a průkaz, že hluk bude omezen na rozumně dosažitelnou míru, kterou se dle ustanovení § 31 odst. 1 věty třetí zákona č. 258/2000 Sb. rozumí poměr mezi náklady na protihluková opatření a jejich přínosem ke snížení hlukové zátěže fyzických osob stanovený i s ohledem na počet fyzických osob exponovaných nadlimitnímu hluku.

Primárně se však KHS JmK zabývala problematikou potenciálních zdravotních rizik pro populaci vystavenou hluku jako jednomu z rizikových faktorů životního prostředí souvisejícímu bezprostředně s provozem na daném úseku komunikace, a to s ohledem na počet fyzických osob exponovaných nadlimitnímu hluku, tj. v noční době při stávající zátěži i při uvážení predikce 50 fyzických osob a k reálným možnostem realizace opatření směřujících k řízení zdravotních rizik jako procesu s cílem snížit zdravotní rizika ve smyslu ustanovení § 2 odst 2 a 4 zákona č. 258/2000 Sb.

Po provedené úvaze a po posouzení skutečností uvedených v žádosti k otázce vážnosti důvodů, pro které nelze hygienické limity hluku dodržet, KHS JmK konstatuje, že deklaraci vážných důvodů respektuje, neboť je zřejmé, že základním předmětem činnosti ŘSD ČR jako účastníka řízení je výkon vlastnických práv státu k nemovitostem tvořícím dálnice a silnice I. třídy, zabezpečení správy, údržby a oprav dálnic a silnic I. třídy a zabezpečení výstavby a modernizace dálnic a silnic I. třídy s tím, že vlastníkem komunikace I/54 je Česká republika. ŘSD ČR jako státní příspěvková organizace zřízená Ministerstvem dopravy ČR získává finanční prostředky na činnost z veřejných zdrojů a jakákoliv činnost, nejen v oblasti realizace protihlukových opatření, je omezena rozsahem schváleného rozpočtu, resp. je možná pouze do výše přidělených prostředků v dané výdajové kapitole.

Vážné důvody, pro které nelze hygienické limity dodržet, jsou vyvoditelné i z části žádosti zabývající se průkazem, že hluk bude omezen na rozumně dosažitelnou míru, kdy účastník řízení mimo jiné definuje finální opatření dostatečně efektivně řešící hlukovou situaci, a to stažení transferní dopravy mimo stávající průjezdní úsek silnice I/38 – Olbramkostel.

Závěrem KHS JmK konstatuje, že v předmětném řízení dle ustanovení § 31 odst. 1 zákona č. 258/2000 Sb., které je řízením výlučně návrhovým a je ovládáno zásadou dispoziční, jako orgán ochrany veřejného zdraví věcně a místně příslušný po zhodnocení výše uvedených skutečností a aspektů a po zjištění stavu věci dospěla k závěru, že důvody účastníka řízení uvedené v návrhu na vydání tohoto časově omezeného povolení jsou vážné, a že byl poskytnut průkaz, že hluk v reálných možnostech byl a bude omezen na rozumně dosažitelnou míru, a to v návaznosti na koncepční řešení systému dopravy v širších souvislostech.

Proto bylo rozhodnuto tak, jak je uvedeno ve výrokové části tohoto rozhodnutí s tím, že KHS JmK stanovila v souladu s ustanovením § 99 zákona č. 258/2000 Sb. v návaznosti na ustanovení § 30, § 31 odst. 1 a § 34 zákona č. 258/2000 Sb. a nařízení vlády č. 272/2011 Sb. podmínky uvedené ve výrokové části tohoto rozhodnutí směřující k minimalizaci potenciálních zdravotních rizik pro populaci vystavenou rizikovým faktorům životních podmínek ve smyslu ustanovení § 2 odst. 2 a 4 zákona č. 258/2000 Sb.

Poučení o odvolání

Proti tomuto rozhodnutí je možno se odvolat do 15-ti dnů ode dne jeho oznámení k Ministerstvu zdravotnictví podáním u Krajské hygienické stanice Jihomoravského kraje se sídlem v Brně, Jeřábkova 4, 602 00 Brno.

Ing. Pavel Stehlík, v. r.
odborný rada
oddělení hygieny obecné a komunální
územního pracoviště Znojmo

Za správnost vyhotovení: Ing. Hana Svobodová

Rozdělovník:

- Ředitelství silnic a dálnic ČR se sídlem Na Pankráci 546/56, 140 00 Praha 4, IČ 65993390 – dat. schránka
- KHS JmK – spis